

*La calidad
en Banda Ancha*

Adaptador USB inalámbrico

Manual de usuario

Telefonica

ÍNDICE

1.	INTRODUCCIÓN	3
2.	EL ADAPTADOR USB INALÁMBRICO	4
2.1	CONTENIDO DE LA CAJA	4
2.2	DESCRIPCIÓN DEL ADAPTADOR USB	4
2.3	DOCUMENTACIÓN DE USUARIO.....	5
2.4	EXIGENCIAS DEL SISTEMA	6
3.	INSTALACIÓN	7
3.1	INSTALACIÓN EN WINDOWS VISTA.....	7
3.2	INSTALACIÓN EN WINDOWS XP (SP2 O SUPERIOR)	9
3.3	INSTALACIÓN EN WINDOWS 2000 (SP4 O SUPERIOR)	12
4.	PROCESO DE CONFIGURACIÓN DEL ADAPTADOR USB INALÁMBRICO	17
4.1	CONFIGURACIÓN EN WINDOWS VISTA	17
4.1.1	Conexión a un router inalámbrico con configuración inalámbrica de fábrica	17
4.1.2	Conexión a una red inalámbrica con configuración inalámbrica personalizada.....	20
4.1.3	Conexión a un router inalámbrico con ssid oculto	21
4.1.4	Verificación del estado de la red inalámbrica	23
4.1.5	Cambiar el orden de las redes preferidas (Gestión de perfiles)	24
4.1.6	Cambiar configuración avanzada.....	26
4.2	CONFIGURACIÓN EN WINDOWS XP (SP2 O SUPERIOR)	27
4.2.1	Conexión a un router inalámbrico con configuración inalámbrica de fábrica	27
4.2.2	Conexión a una red inalámbrica con configuración inalámbrica personalizada.....	29
4.2.3	Conexión a un router inalámbrico con ssid oculto	31
4.2.4	Verificación del estado de la red inalámbrica	33
4.2.5	Cambiar el orden de las redes preferidas (Gestión de perfiles)	35
4.2.6	Cambiar configuración avanzada.....	36
4.3	CONFIGURACIÓN EN WINDOWS 2000 (SP4 O SUPERIOR)	36
4.3.1	Conexión a un router inalámbrico con configuración inalámbrica de fábrica	37
4.3.2	Conexión a una red inalámbrica con configuración inalámbrica personalizada.....	38
4.3.3	conexión a un router inalámbrico con ssid oculto	41
4.3.4	Estado de la conexión.....	42
4.3.5	Redes disponibles	44
4.3.6	Configuración.....	44
5.	DESINSTALACIÓN DEL ADAPTADOR USB INALÁMBRICO	47
5.1	DESINSTALACIÓN EN WINDOWS VISTA	47
5.2	DESINSTALACIÓN EN WINDOWS XP (SP2 O SUPERIOR).....	49
5.3	DESINSTALACION EN WINDOWS 2000 (SP4 O SUPERIOR).....	52
6.	USO DE LA CONEXIÓN INALÁMBRICA	56
6.1	CONEXIÓN TCP/IP CON EL ROUTER INALÁMBRICO.....	56
6.2	PERFILES DE USUARIO	57
6.2.1	Perfiles de usuario en Windows Vista.....	57
6.2.2	Perfiles de usuario en Windows XP (SP2 o superior)	57
6.2.3	Perfiles de usuario en Windows 2000 (SP4 o superior)	57
6.3	CREACIÓN DE UN PERFIL DE ACCESO AL SERVICIO “ZONA ADSL WI-FI” DE TELEFÓNICA	62
6.3.1	Creación del perfil en Windows vista.....	62
6.3.2	Creación del perfil en Windows XP (SP2 o superior)	64
6.3.3	Creación del perfil en Windows 2000 (SP4 o superior)	66
7.	RESOLUCIÓN DE PROBLEMAS FRECUENTES	68
7.1	PROBLEMAS MÁS FRECUENTES	68
7.2	VERIFICACIÓN DEL ESTADO DE LOS CONTROLADORES DEL ADAPTADOR USB INALÁMBRICO	69
7.2.1	Windows Vista	70
7.2.2	Windows XP (SP2 o superior) y Windows 2000 (SP4 o superior).....	73
7.3	VERIFICACIÓN DE LA CONEXIÓN RADIO	75
7.3.1	Verificación de la conexión radio en Windows vista	75

7.3.2	Verificación de la conexión radio en Windows XP (SP2 o superior).....	77
7.3.3	Verificación de la conexión radio en Windows 2000 (SP4 o superior).....	78
8.	ATENCIÓN AL CLIENTE	81
9.	ESPECIFICACIONES TÉCNICAS.....	82
10.	RECICLAJE AMBIENTAL.....	83
11.	DECLARACIÓN DE CONFORMIDAD	84
12.	CARTA INFORMATIVA	85

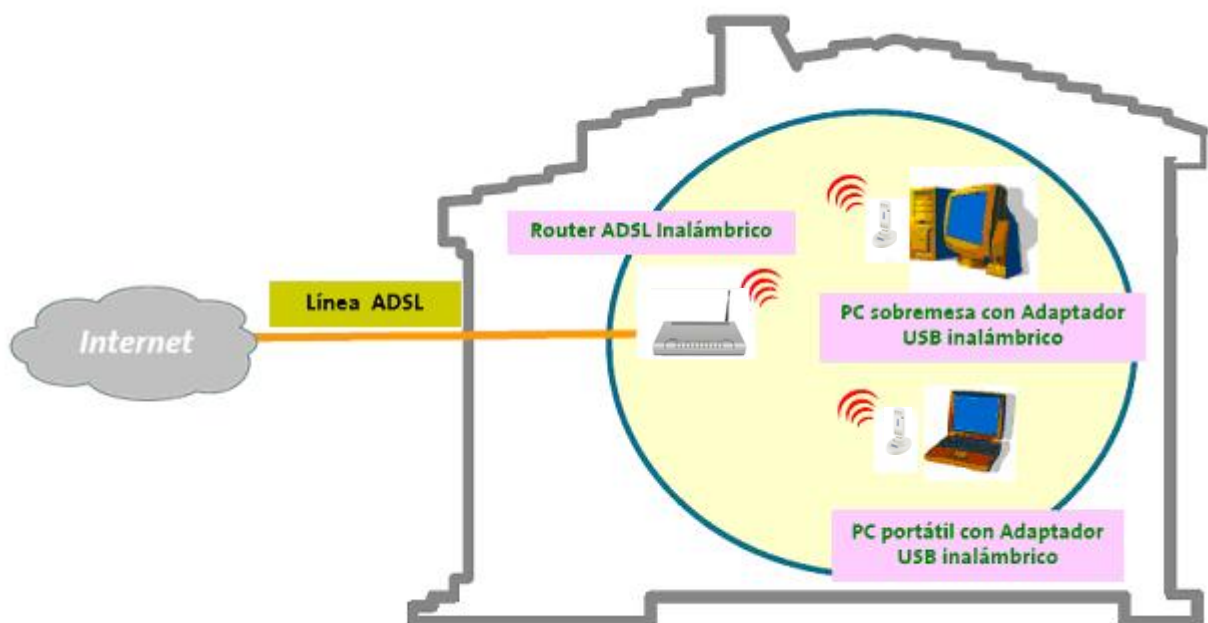
1. INTRODUCCIÓN

En primer lugar, queremos agradecerle la confianza, depositada en Telefónica, al haber optado por este Adaptador USB Inalámbrico. Este dispositivo forma parte del Equipamiento ADSL de Telefónica que le permitirá aprovechar las enormes ventajas que le ofrecen las redes inalámbricas sin cables. Lea atentamente este Manual de Usuario. La intención de este Manual de Usuario, con un enfoque esencialmente práctico, es la de orientarle y guiarle, paso a paso, a lo largo de los procesos de instalación, configuración y utilización de este Adaptador USB Inalámbrico.

El Adaptador USB Inalámbrico permite conectar su ordenador a una red inalámbrica conforme al estándar IEEE 802.11g / 802.11b, que proporciona una conexión inalámbrica de hasta 54 Mbps.

El Adaptador USB Inalámbrico se conecta a un puerto USB del ordenador. Para su uso requiere la instalación del controlador correspondiente en su ordenador. El controlador puede encontrarlo en el CD incluido en la caja del adaptador.

Advertencia: Debido a la existencia de varios estándares inalámbricos, podrá encontrar en el mercado diferentes soluciones que pueden no ser compatibles con el estándar IEEE 802.11g y por ende con el Equipamiento ADSL Inalámbrico de Telefónica.



2. EL ADAPTADOR USB INALÁMBRICO

A continuación se describe su Adaptador USB Inalámbrico, el contenido del embalaje y las exigencias del sistema, así como sus prestaciones y ventajas.

2.1 CONTENIDO DE LA CAJA

En la caja del Adaptador USB Inalámbrico encontrará los siguientes elementos:



Asimismo, dentro de la caja encontrará la tarjeta de garantía.

2.2 DESCRIPCIÓN DEL ADAPTADOR USB

El Adaptador USB Inalámbrico está indicado para cualquier interfaz USB (USB 2.0 y USB 1.1). Dispone de un indicador luminoso que da cuenta del estado de funcionamiento. Además del Adaptador USB Inalámbrico, en la caja podrá encontrar una peana USB. Esta peana se suministra para poder conseguir mejor cobertura haciendo que el Adaptador USB Inalámbrico no tenga que estar pegado a su ordenador. El Adaptador USB Inalámbrico se puede conectar directamente a su ordenador o si prefiere a través de la peana USB.



El indicador luminoso verde le indica el estado del adaptador:

- Parpadeará cuando el Adaptador USB Inalámbrico esté intercambiando datos con un punto de acceso inalámbrico.
- Permanecerá apagado cuando el Adaptador USB Inalámbrico no esté intercambiando datos con un punto de acceso inalámbrico. Y en particular, en los casos en que el adaptador esté desconectado o deshabilitado.

NOTA: El adaptador debe conectarse a un puerto USB versión 2.0 para conseguir el rendimiento óptimo del equipo. Si se conecta a un puerto USB versión 1.1 el equipo funcionara correctamente pero no se logrará su rendimiento óptimo.

2.3 DOCUMENTACIÓN DE USUARIO

El Adaptador USB Inalámbrico se suministra con una Guía de Instalación. Se recomienda que lea atentamente dicha Guía antes de comenzar la instalación de su Adaptador USB Inalámbrico.

Este Manual Avanzado amplía la información proporcionada en la Guía de Instalación. En el CD suministrado podrá encontrar, además, los siguientes documentos:

- Pautas Verificación TCP_IP: este documento describe cómo preparar su ordenador para su conexión a una red inalámbrica después de haber instalado su Adaptador USB Inalámbrico.
- Guía usuario asistente wireless: este documento le guía en la instalación y uso del Asistente de conexión wireless.
- Recomendaciones para redes inalámbricas: este documento le servirá de guía en la optimización de la red inalámbrica creada con el router inalámbrico de Telefónica, ofreciendo pautas para situarlo físicamente en el hogar de una manera adecuada y los aspectos a cuidar en su configuración para mantenerla estable y segura.

2.4 EXIGENCIAS DEL SISTEMA

La instalación del Adaptador USB Inalámbrico requiere:

- Ordenador de sobremesa o portátil con un puerto USB libre.
- Sistema operativo Windows Vista, Windows XP (SP2 o superior) y Windows 2000 (SP4 o superior).
- Memoria de sistema 32 MB o superior
- Velocidad de procesador de 300 MHz o superior.
- Unidad lectora de CD
- Espacio mínimo libre de disco de 15 MB para la instalación del controlador y la utilidad de configuración.

3. INSTALACIÓN

El Adaptador USB Inalámbrico requiere Windows Vista, Windows XP (SP2 o superior) o Windows 2000 (SP4 o superior). Si su ordenador no dispone de la última versión del sistema operativo, se le recomienda que lo actualice.

Dependiendo del sistema operativo que tenga instalado en su ordenador, deberá seguir un procedimiento u otro.

3.1 INSTALACIÓN EN WINDOWS VISTA

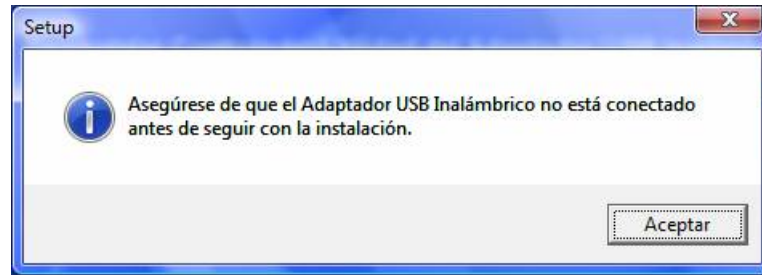
Por favor, siga los pasos indicados a continuación:



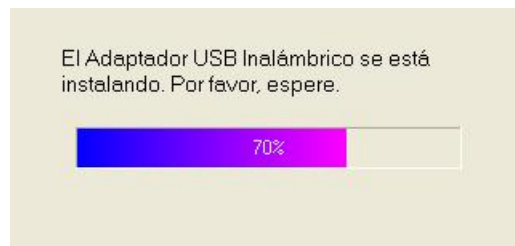
1. Encienda su ordenador.
2. Inserte **el CD de instalación** suministrado con su equipo. Si tiene activada la reproducción automática del CD, elija la opción **Ejecutar SETUP.EXE**. Aparecerá una pantalla de aviso con el mensaje “Un programa no identificado desea tener acceso a este equipo”. Elija **Permitir** para continuar la instalación. El menú de instalación arrancará automáticamente, presentándose la siguiente pantalla. En caso contrario, usted puede arrancarlo manualmente ejecutando el fichero “Setup.exe” en el directorio raíz del CD.
3. Seleccione la opción **Instalar Controlador/Utilidad del Adaptador USB Inalámbrico**.



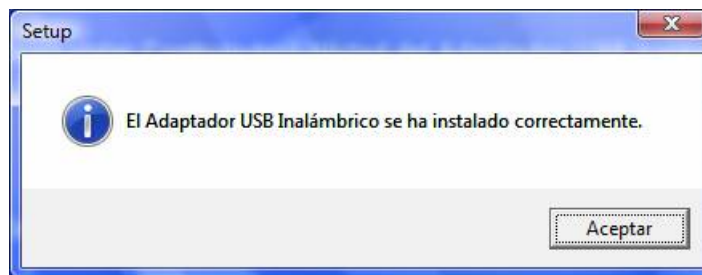
4. El instalador le recordará que el Adaptador USB Inalámbrico no debe estar conectado todavía a su ordenador. Pulse **Aceptar**.



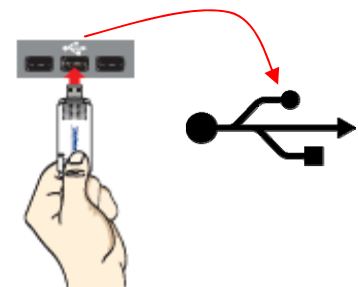
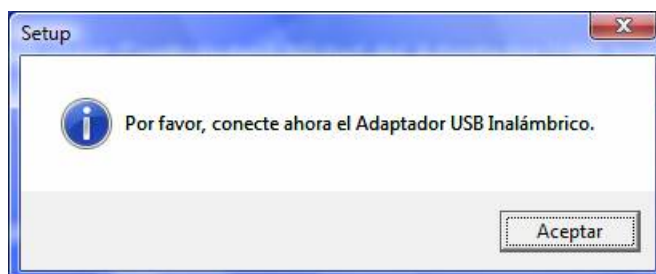
5. La pantalla mostrará el progreso de la instalación.



Seguidamente, una pantalla comunicará que se ha completado el proceso de instalación satisfactoriamente. Pulse **Aceptar**.



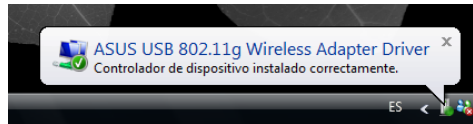
6. Cuando aparezca la siguiente pantalla, conecte físicamente su Adaptador USB Inalámbrico a un puerto USB libre de su ordenador y pulse **Aceptar**. (Si lo desea puede conectar el Adaptador USB Inalámbrico a la peana y el cable de la peana a un puerto USB de su ordenador).



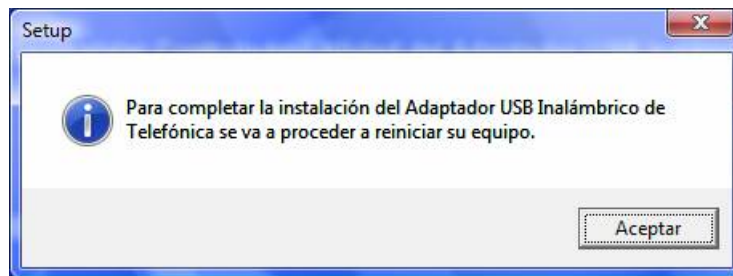
Los puertos USB están marcados en el ordenador con el símbolo USB, que se muestra en la figura siguiente.



7. El sistema operativo detectará la conexión del nuevo dispositivo hardware. En la parte inferior derecha de la pantalla del ordenador verá indicaciones del proceso de detección del nuevo dispositivo.



8. Finalmente, cuando aparezca este mensaje en pantalla, pulse **Aceptar** y se reiniciará su ordenador para finalizar la instalación:



Su Adaptador USB Inalámbrico ya está instalado en su ordenador. En la barra de herramientas de Windows, verá el siguiente icono:



Para continuar con el proceso de configuración pase al apartado 4.1. Configuración en Windows Vista.

3.2 INSTALACIÓN EN WINDOWS XP (SP2 o superior)

Por favor, siga los pasos indicados a continuación:



1. Encienda su ordenador.

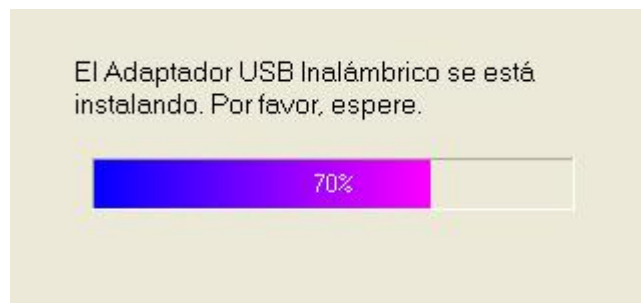
2. Inserte el **CD de instalación** suministrado con su equipo. El menú de instalación arrancará automáticamente, presentándose la siguiente pantalla. En caso contrario, usted puede arrancarlo manualmente ejecutando el fichero "Setup.exe" en el directorio raíz del CD.
3. Seleccione la opción **Instalar Controlador/Utilidad del Adaptador USB Inalámbrico**.



4. El instalador le recordará que el Adaptador USB Inalámbrico no debe estar conectado todavía a su ordenador. Pulse **Aceptar**.



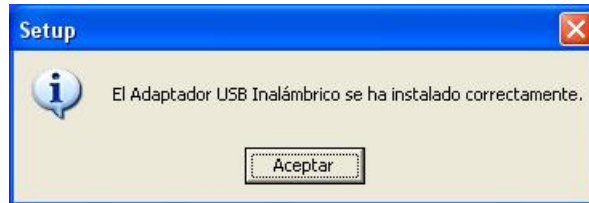
5. La pantalla mostrará el progreso de la instalación.



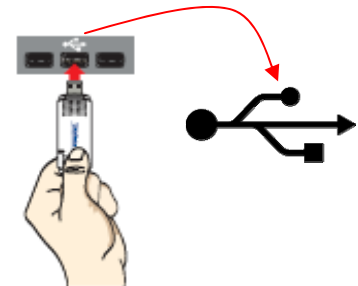
Además de la instalación del controlador del Adaptador USB Inalámbrico, se realizará la instalación del **Asistente de configuración wireless**. Esta herramienta le permitirá cómodamente la configuración de su Adaptador USB Inalámbrico **si su router de Telefónica tiene la configuración inalámbrica de fábrica**. Para más información sobre el **Asistente de**

configuración wireless, puede consultar el documento “Guía Usuario Asistente Wireless” que puede encontrar en la carpeta de documentación del CD de instalación.

Seguidamente, una pantalla comunicará que se ha completado el proceso de instalación satisfactoriamente. Pulse **Aceptar**.



6. Cuando aparezca la siguiente pantalla, conecte físicamente su Adaptador USB Inalámbrico a un puerto USB libre de su ordenador y pulse **Aceptar**. (Si lo desea puede conectar el Adaptador USB Inalámbrico a la peana y el cable de la peana a un puerto USB de su ordenador).



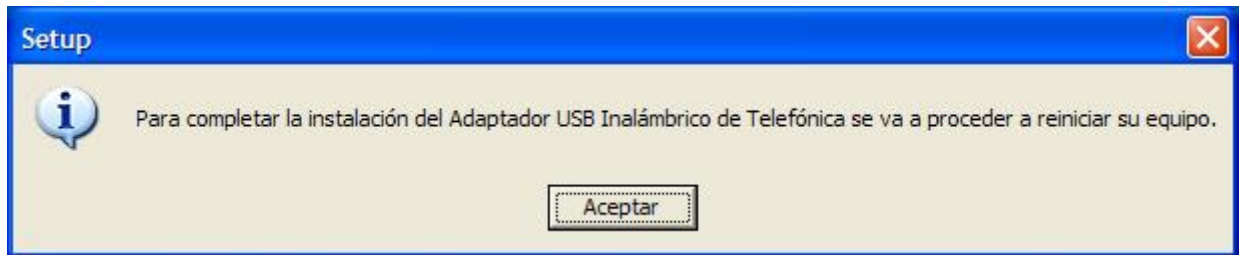
Los puertos USB están marcados en el ordenador con el símbolo USB, que se muestra en la figura siguiente.



7. El sistema operativo detectará la conexión del nuevo dispositivo hardware. En la parte inferior derecha de la pantalla del ordenador verá indicaciones del proceso de detección del nuevo dispositivo.



- Finalmente, cuando aparezca este mensaje en pantalla, pulse **Aceptar** y se reiniciará su ordenador para finalizar la instalación:



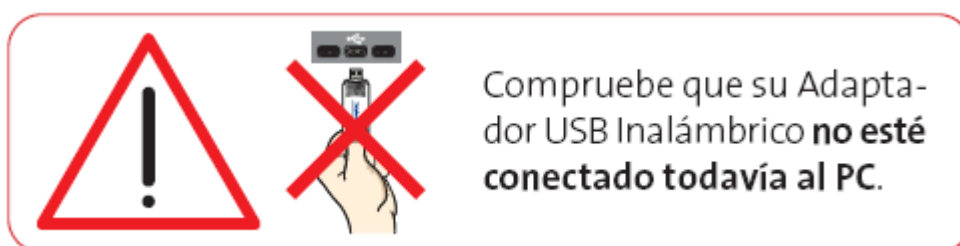
Su Adaptador USB Inalámbrico ya está instalado en su ordenador. Para continuar con el proceso de configuración pase al apartado 4.2. Configuración en Windows XP (SP2 o superior).

En este momento, aparecerá la pantalla de bienvenida al Asistente de Conexión Wireless. **Recuerde que este asistente sólo es válido si la configuración inalámbrica de su router o punto de acceso es la de fábrica.**



3.3 INSTALACIÓN EN WINDOWS 2000 (SP4 o superior)

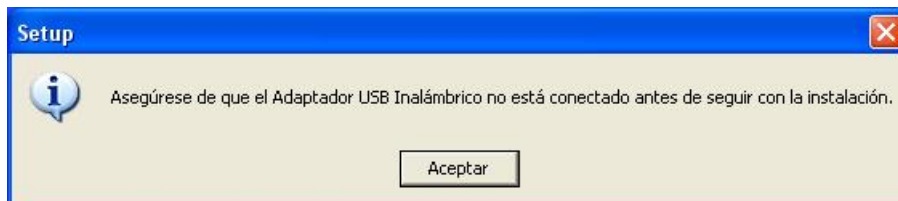
Por favor, siga los pasos indicados a continuación.



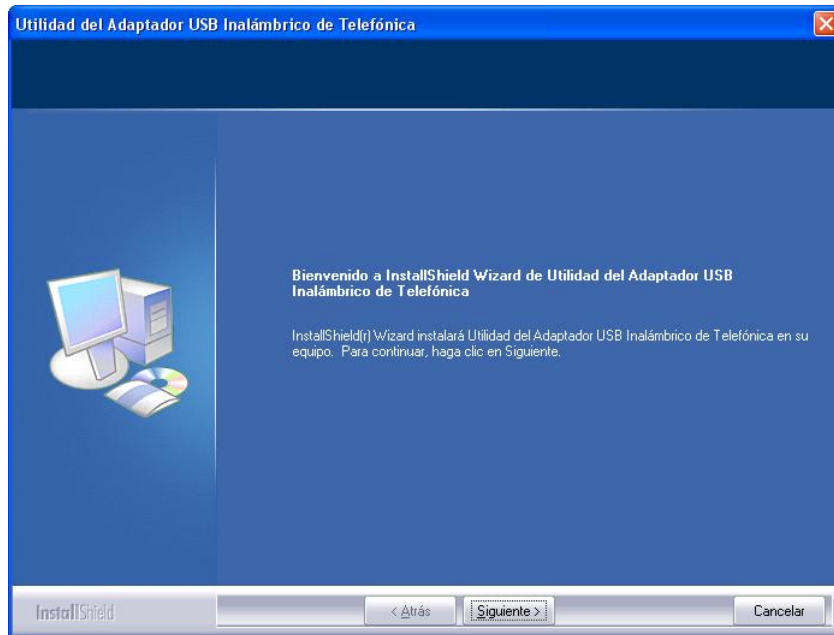
1. Encienda su ordenador.
2. Inserte **el CD de instalación** suministrado con su equipo. El menú de instalación arrancará automáticamente. En caso contrario, usted puede arrancarlo manualmente ejecutando el fichero "Setup.exe" en el CD.
3. Seleccione la opción **Instalar Controlador/Utilidad del Adaptador USB Inalámbrico**.



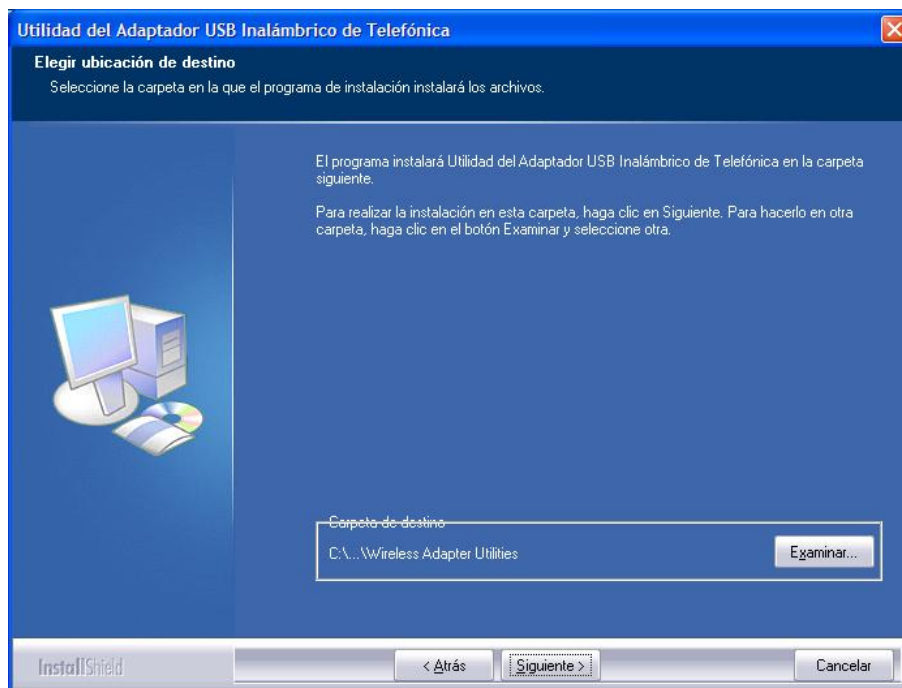
4. El instalador le recordará que el Adaptador USB Inalámbrico no debe estar conectado todavía a su ordenador. Pulse **Aceptar**.



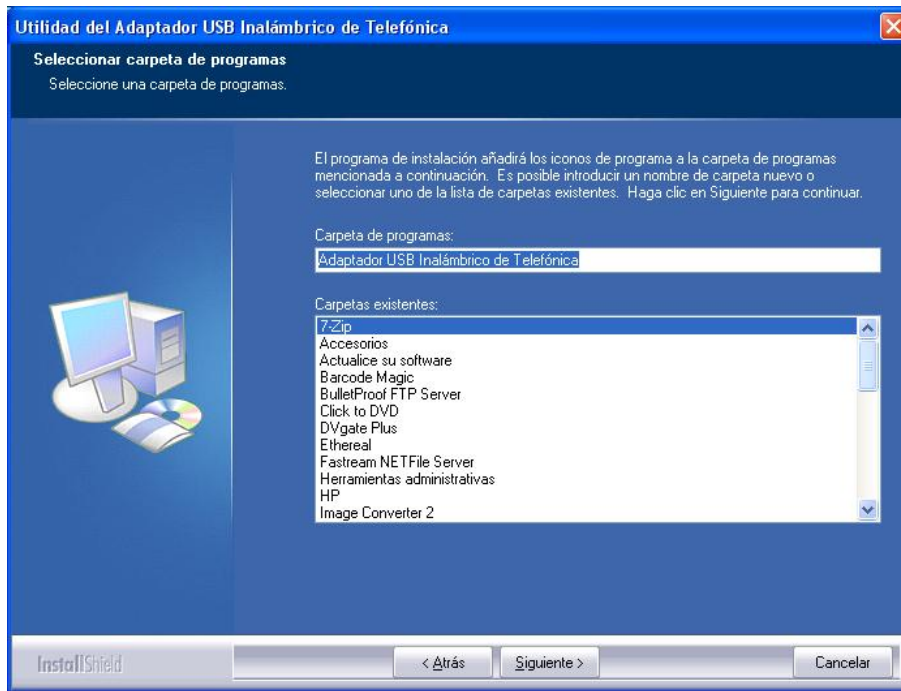
5. Espere unos segundos y se mostrará la pantalla de bienvenida del asistente en el proceso de instalación. Pulse sobre el botón **Siguiente** para continuar el proceso.



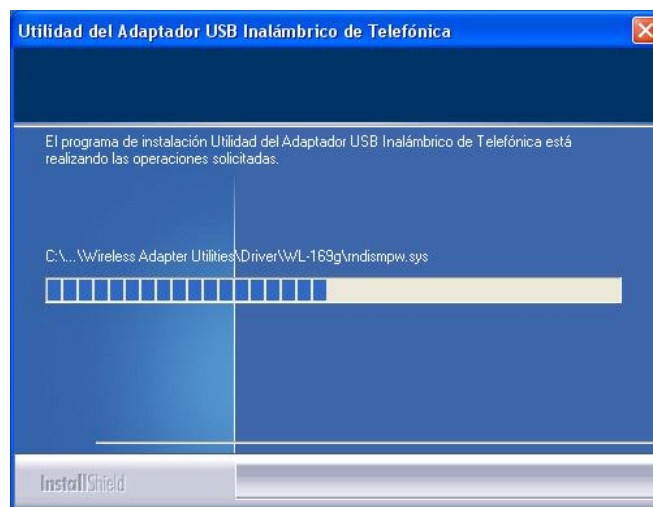
6. El asistente para la instalación le mostrará una ventana para la elección del directorio donde se ubicará la aplicación. Pulse sobre el botón **Siguiente** para continuar el proceso.



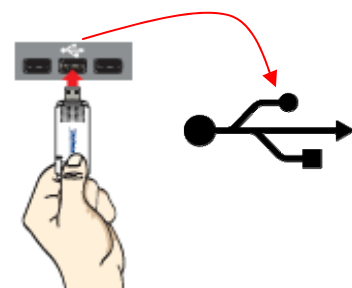
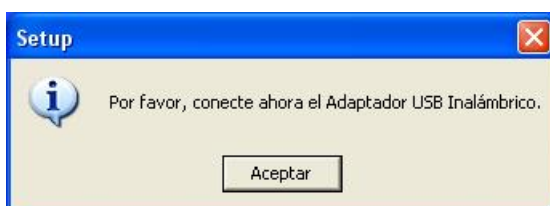
Si lo desea, introduzca un nombre distinto del que aparece predeterminado para la creación de la carpeta asociada. Pulse sobre el botón **Siguiente** para continuar el proceso.



7. La pantalla mostrará el progreso de la instalación.



8. Una vez completada la instalación del controlador y de la utilidad de configuración, aparecerá una nueva pantalla para indicar que conecte físicamente su Adaptador USB Inalámbrico.

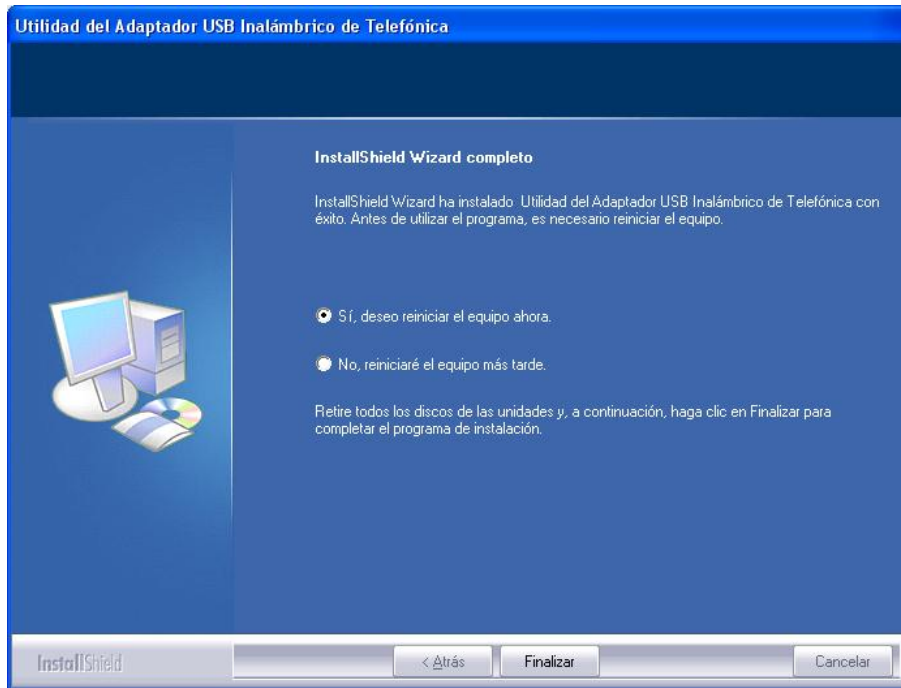


Conecte el Adaptador USB Inalámbrico a un puerto USB libre de su ordenador. (Si lo desea puede conectar el Adaptador USB Inalámbrico a la peana y el cable de la peana a un puerto USB

de su ordenador). Los puertos USB están marcados con el símbolo USB, que se muestra en la figura siguiente.



- Para completar la instalación reinicie el ordenador. Para ello, elija la opción **“Si, deseo reiniciar mi ordenador ahora”** y pulse el botón **Finalizar** para que se realice automáticamente.



- Tras reiniciar su ordenador, finalizado el proceso de instalación, encontrará en la parte derecha de la barra de tareas de Windows (línea inferior de la pantalla) el icono de la utilidad de configuración asociada al Adaptador USB Inalámbrico.



Asimismo, encontrará en su escritorio el acceso directo a dicha utilidad



Su Adaptador USB Inalámbrico ya está instalado en su ordenador. Continúe en el apartado 4.3 Configuración en Windows 2000 (SP4 o superior) para completar el proceso de configuración.

4. PROCESO DE CONFIGURACIÓN DEL ADAPTADOR USB INALÁMBRICO

Antes de poder conectar su Adaptador USB Inalámbrico a una red inalámbrica ha de comprobar algunos datos:

1. Asegúrese de que la red inalámbrica de su router o punto de acceso esté activada. Compruebe que el indicador de red inalámbrica esté encendido. En caso contrario, el manual del equipo para activarlo.
2. Verifique que dispone de los parámetros de su red inalámbrica: nombre de la red (SSID) y clave de encriptación (WPA o WEP). Podrá comprobarlos en la etiqueta de la parte posterior de su router o bien revisando la configuración con el Agente ADSL de su router (para más información revise el manual de su router).

Dependiendo del sistema operativo disponible en su ordenador, tendrá que optar por una de las siguientes opciones:

- **Windows Vista** cuenta con su propia herramienta de gestión de las conexiones inalámbricas. Al instalar el dispositivo con este sistema operativo, la herramienta correspondiente se activa para verificar el estado de la conexión inalámbrica y realizar su configuración.
- **Windows XP (SP2 o superior)** cuenta con su propia herramienta de gestión de las conexiones inalámbricas. Al instalar el dispositivo con este sistema operativo, la herramienta correspondiente se activa para verificar el estado de la conexión inalámbrica y realizar su configuración. A la vez que ha instalado el controlador del Adaptador USB Inalámbrico, ha instalado el **Asistente de configuración wireless**. Esta herramienta le permitirá la configuración de su Adaptador USB Inalámbrico **si su router de Telefónica tiene la configuración inalámbrica de fábrica**. Consulte el apartado 4.2 Configuración en Windows XP (SP2 o superior).
- En caso de que su sistema operativo sea **Windows 2000 (SP4 o superior)**, tendrá que utilizar la utilidad propia del Adaptador USB Inalámbrico que habrá sido instalada en el proceso previo de instalación. Consulte el apartado 4.3 Configuración en Windows 2000 (SP4 o superior).

4.1 CONFIGURACIÓN EN WINDOWS VISTA

Al instalar su Adaptador USB Inalámbrico se activa la herramienta de configuración de redes inalámbricas de Windows Vista, que permite conectarse a una red inalámbrica disponible y verificar el estado de la conexión.

4.1.1 CONEXIÓN A UN ROUTER INALÁMBRICO CON CONFIGURACIÓN INALÁMBRICA DE FÁBRICA

Para configurar la conexión a un router inalámbrico con configuración inalámbrica de fábrica, abra la ventana de **Conectarse a una red** pulsando sobre el icono de la barra de tareas. Este icono le muestra el estado de la conexión mediante los siguientes detalles:

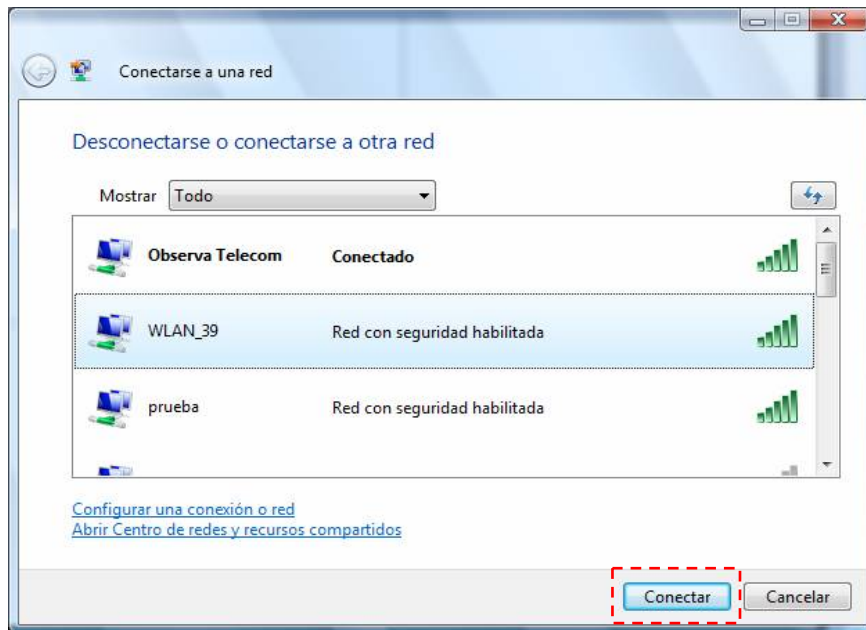
Conectado a una red inalámbrica:




Sin conectar a una red inalámbrica:

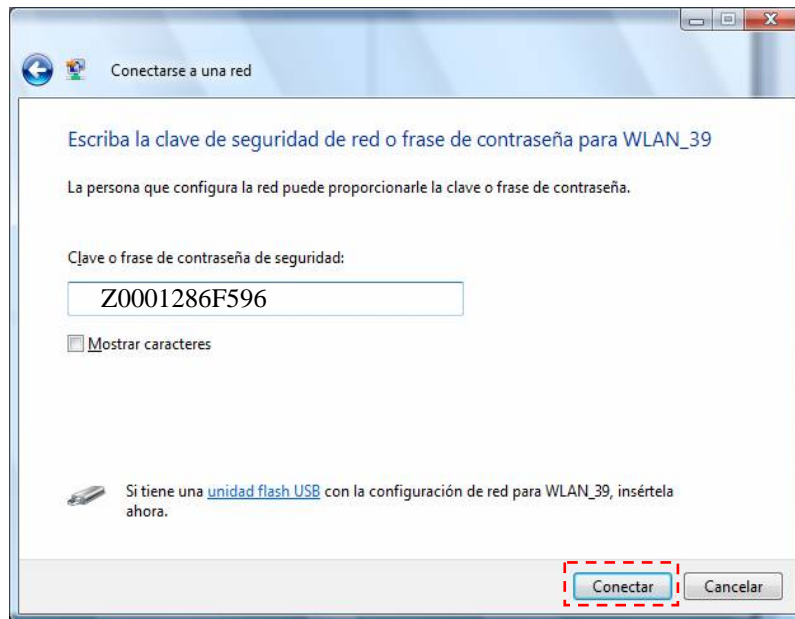


1. En la ventana **Conectarse a una red**, aparecen listadas las redes inalámbricas disponibles, seleccione la red a la que desea conectarse y pulse **Conectar**.

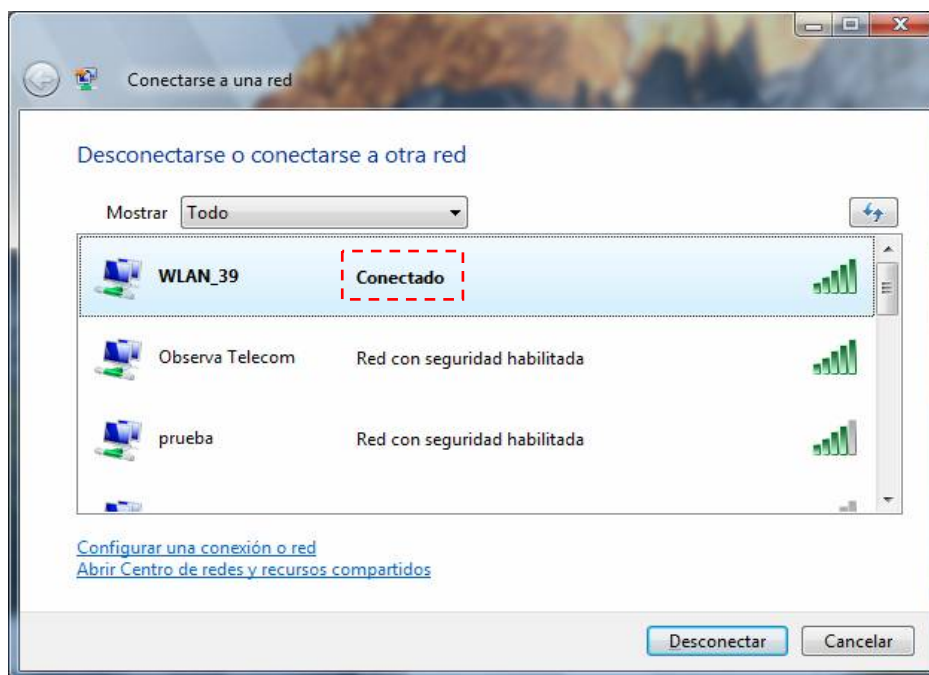


Si no aparece ninguna red, actualice la lista de redes pulsando sobre el botón  en la parte superior derecha de la ventana.

2. La red tiene seguridad activada y al seleccionarla aparecerá una nueva pantalla donde tendrá que introducir la clave correspondiente para conectarse. En el campo **Clave o frase de contraseña de seguridad** introduzca la clave identificada como “Clave 1” en la etiqueta que encontrará en la parte inferior de su router. Preste mucha atención porque la clave tiene que ser exactamente idéntica, incluidas mayúsculas y minúsculas. Para completar la conexión a la red pulse el botón **Conectar**.



3. Una vez se establece la conexión a la red inalámbrica aparecerá a la derecha de esta red **Conectado**, indicando que se ha completado con éxito.



Si quiere más información sobre cómo manejar su red inalámbrica consulte los siguientes apartados.

4.1.2 CONEXIÓN A UNA RED INALÁMBRICA CON CONFIGURACIÓN INALÁMBRICA PERSONALIZADA

Para configurar la conexión a un router inalámbrico con configuración inalámbrica de fábrica, abra la ventana de **Conectarse a una red** pulsando sobre el icono de la barra de tareas. Este icono le muestra el estado de la conexión mediante los siguientes detalles:

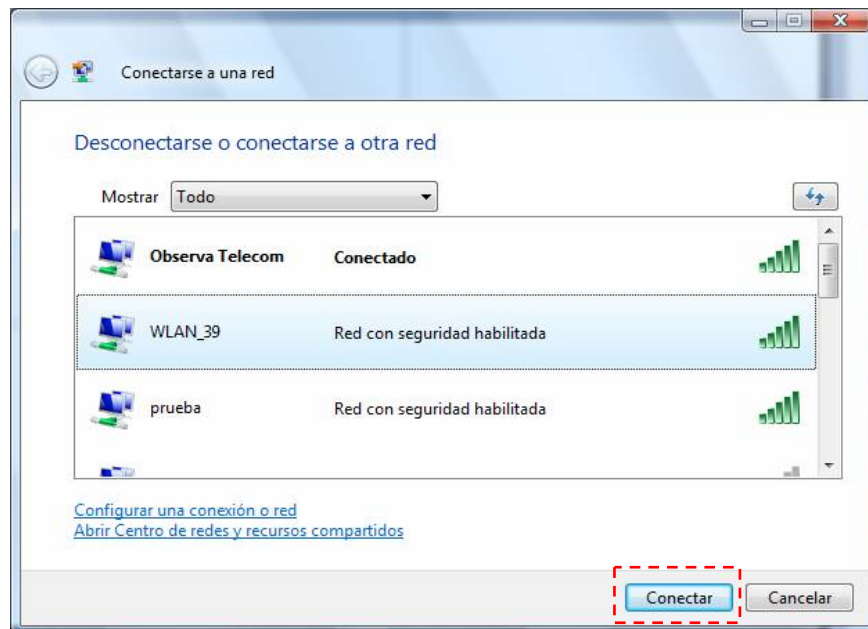
Conectado a una red inalámbrica:




Sin conectar a una red inalámbrica:

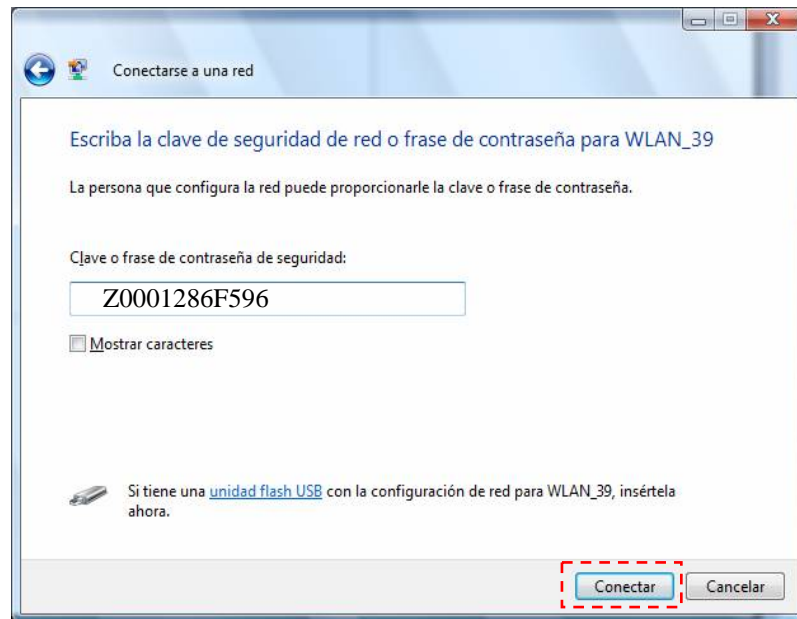


1. En la ventana **Conectarse a una red**, aparecen listadas las redes inalámbricas disponibles, seleccione la red a la que desea conectarse y pulse **Conectar**.

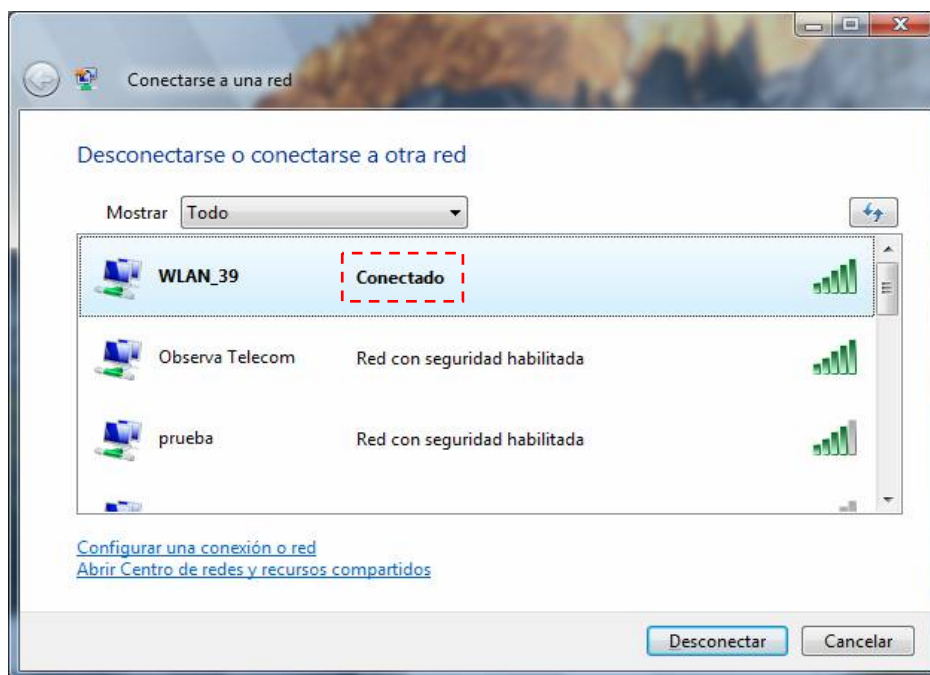


Si no aparece ninguna red, actualice la lista de redes pulsando sobre el botón  en la parte superior derecha de la ventana.

2. Si la red elegida tiene seguridad activada, al seleccionarla aparecerá una nueva pantalla donde tendrá que introducir la clave correspondiente para conectarse. En el campo **Clave o frase de contraseña de seguridad** introduzca la clave de su red. Se recomienda utilizar WEP 128 bits para redes 802.11b y WPA para redes 802.11g. Preste mucha atención porque la clave tiene que ser exactamente idéntica a la de su red, incluidas mayúsculas y minúsculas. Para completar la conexión a la red pulse el botón **Conectar**.



3. Una vez se establece la conexión a la red inalámbrica aparecerá a la derecha de esta red **Conectado**, indicando que se ha completado con éxito.



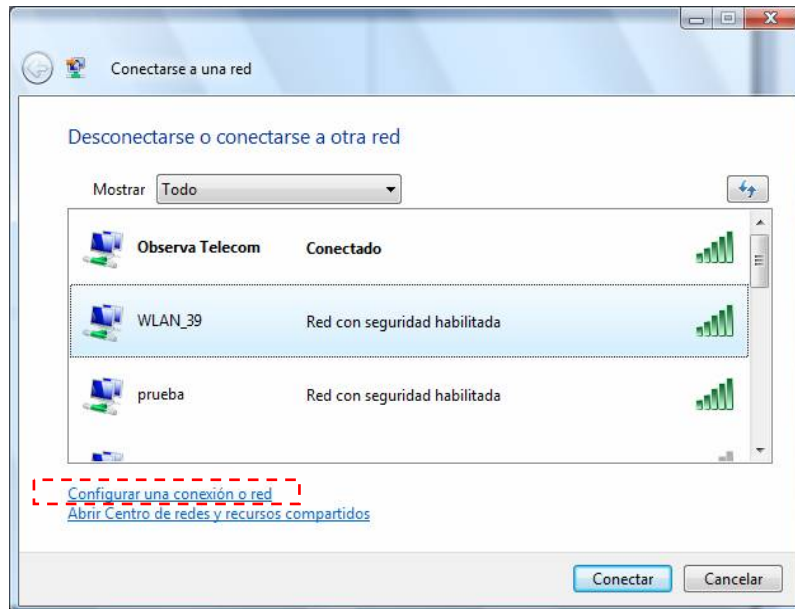
Si quiere más información sobre cómo manejar su red inalámbrica consulte los siguientes apartados.

4.1.3 CONEXIÓN A UN ROUTER INALÁMBRICO CON SSID OCULTO

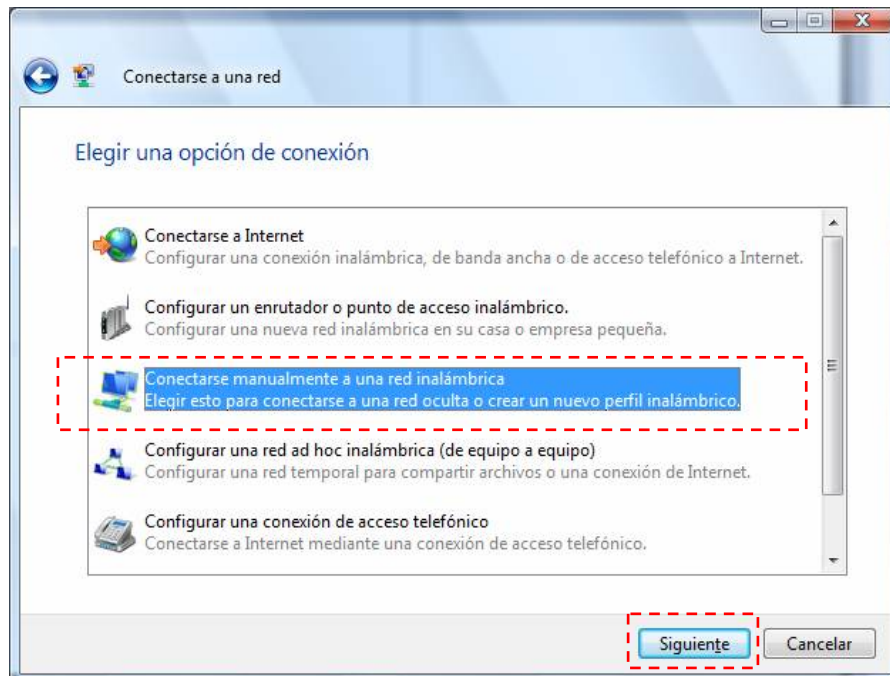
Si desea conectarse a un router inalámbrico cuyo **SSID** (nombre de la red) esté oculto, éste no aparecerá en la lista de redes a la que se accede pulsando sobre el icono de la barra de tareas.

Para conectarse a este tipo de redes, siga los siguientes pasos:

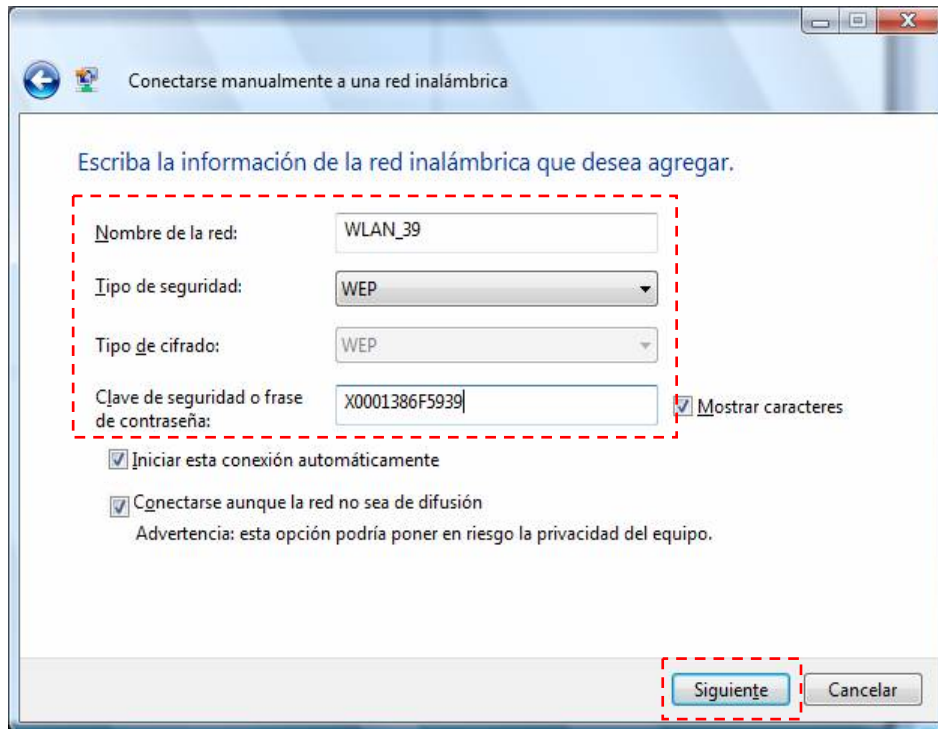
1. Pulse sobre el icono de conexión de la barra de tareas y seleccione **Conectarse a una red**. En la ventana que aparece, pulse en **Configurar una conexión de red**.



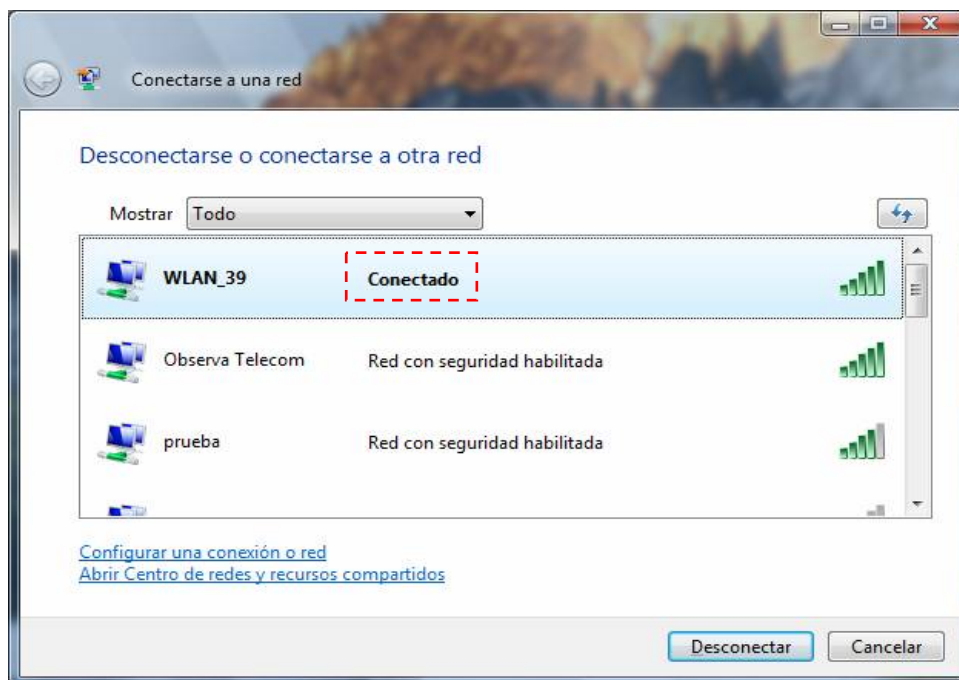
2. Elija la opción **Conectarse manualmente a una red inalámbrica** y pulse **Siguiente**,



3. Inserte los parámetros de la red. En primer lugar, introduzca el nombre de la red. A continuación elija el tipo de seguridad, el tipo de cifrado y la clave de seguridad o frase de contraseña. Marque la opción **Conectarse aunque la red no sea de difusión**. Pulse sobre **Siguiente**.

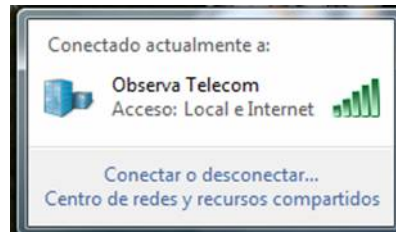


- Se completará el proceso de conexión y aparecerá **Conectado** en la lista de redes disponibles.



4.1.4 VERIFICACIÓN DEL ESTADO DE LA RED INALÁMBRICA

Para verificar el estado de la red inalámbrica en Windows Vista de forma rápida pulse sobre el icono de redes inalámbricas que encontrará en la barra de herramientas del escritorio, se abrirá un pequeño mensaje como el de la figura siguiente:

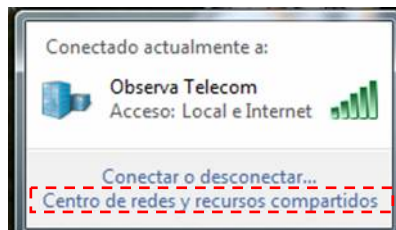


En este mensaje aparece:

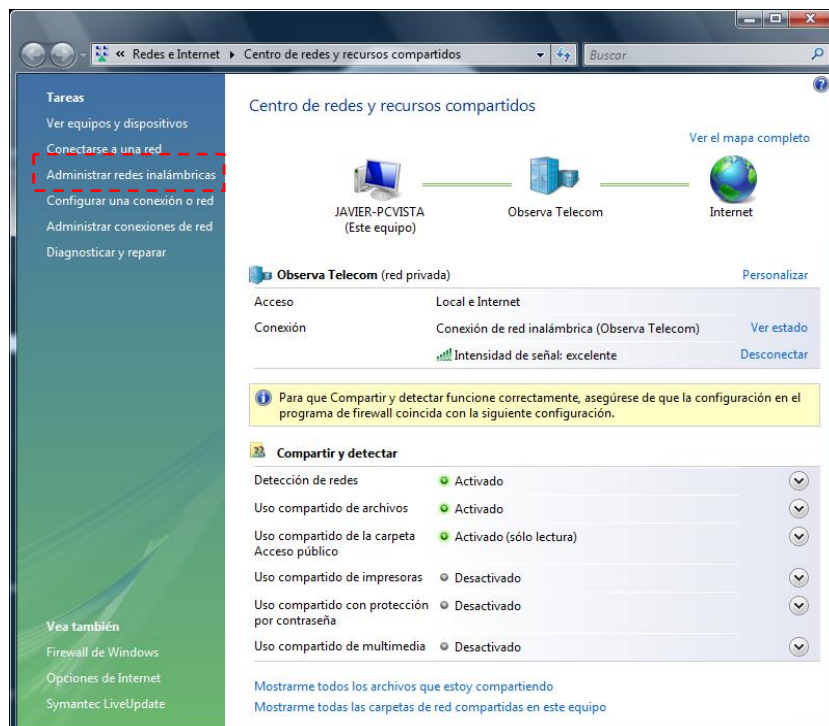
- El nombre de la red con la que hay conexión. Ejemplo: Observa Telecom
- La cobertura inalámbrica actual en formato de barras verticales.

4.1.5 CAMBIAR EL ORDEN DE LAS REDES PREFERIDAS (GESTIÓN DE PERFILES)

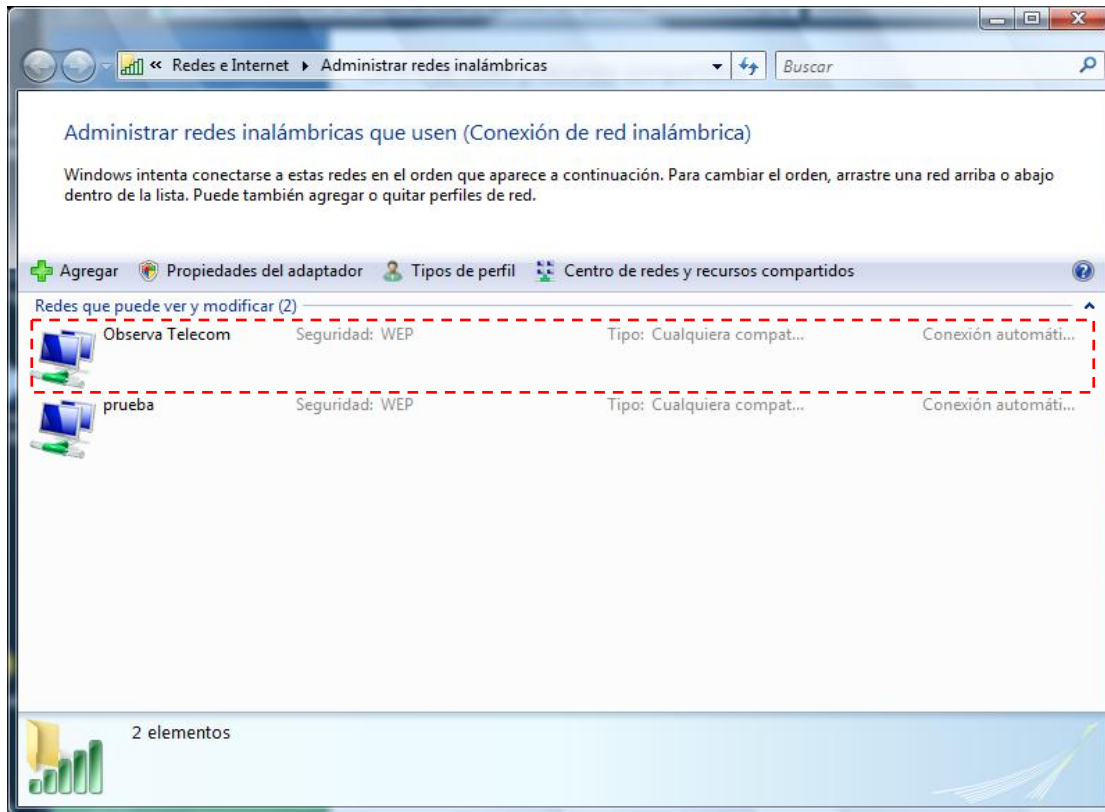
Para cambiar el orden de las redes preferidas y dar prioridad de conexión a una red sobre otra, pulse sobre la opción **Centro de redes y recursos compartidos** del menú que aparece al pulsar sobre el icono de conexión en la barra de herramientas de Windows Vista.



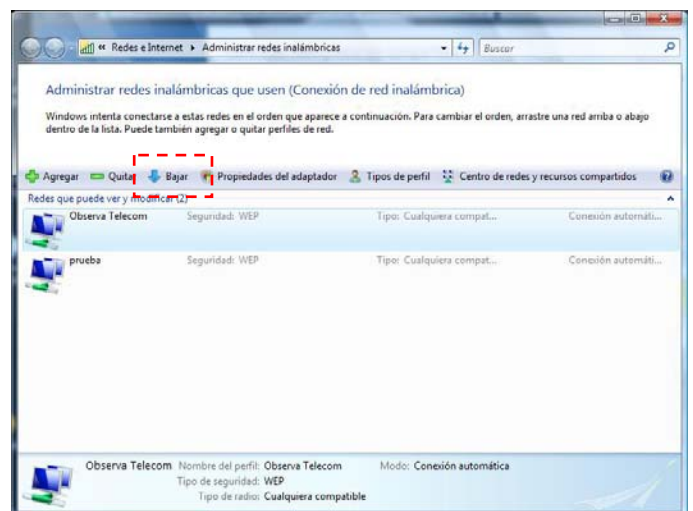
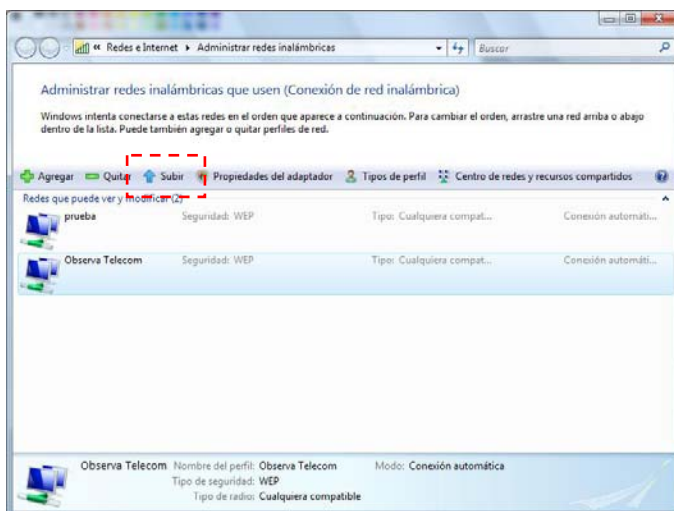
Aparecerá la pantalla **Centro de redes y recursos compartidos**. Pulse sobre **Administrar redes inalámbricas**.



En la pantalla **Administrar redes inalámbricas**, seleccione la red cuya prioridad en la lista desee modificar.

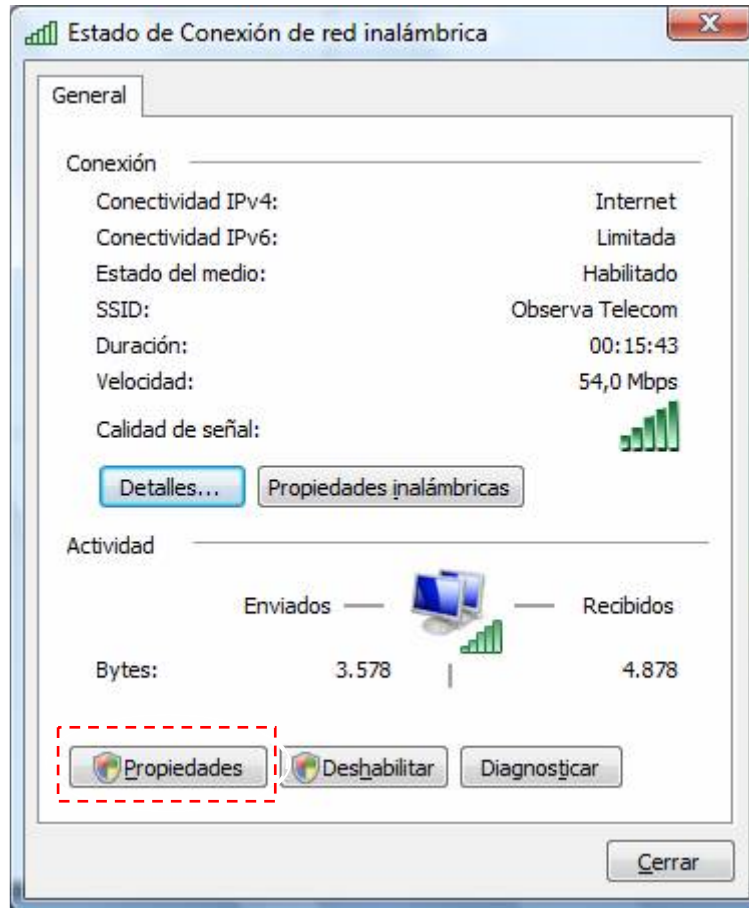


Para dar mayor prioridad a una red, pulse el botón **Subir**. Para dar menor prioridad a una red, pulse el botón **Bajar**.

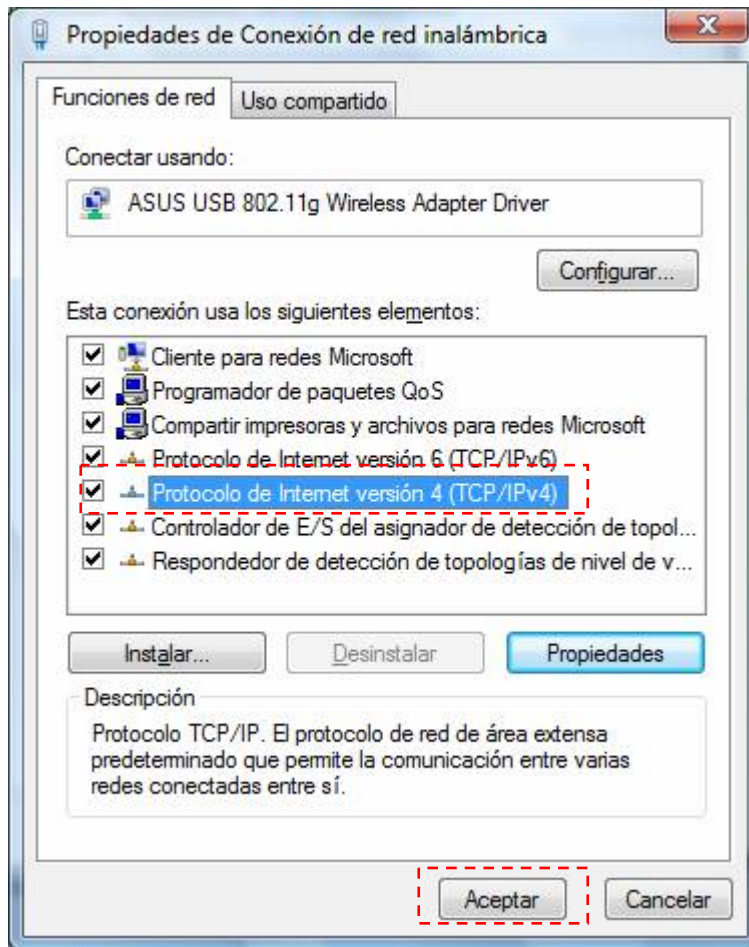


4.1.6 CAMBIAR CONFIGURACIÓN AVANZADA

Siguiendo la ruta **Inicio >> Panel de control >> Redes e Internet >> Centro de redes y recursos compartidos >> Ver Estado**, se accede a la pantalla “Estado de Conexión de red inalámbrica”. En esta pantalla, haciendo clic en **Propiedades**, se accede a la configuración avanzada del adaptador de red.



Aparecerá la pantalla **Propiedades de Conexión de red inalámbrica** abierta por la pestaña **Funciones de red** donde se puede acceder a la configuración avanzada del adaptador de red. En particular, se pueden configurar los parámetros del protocolo TCP/IP. Para más información, consulte el documento “Pautas Verificación TCP_IP” que se encuentra en la carpeta “Documentación” del CD de instalación.

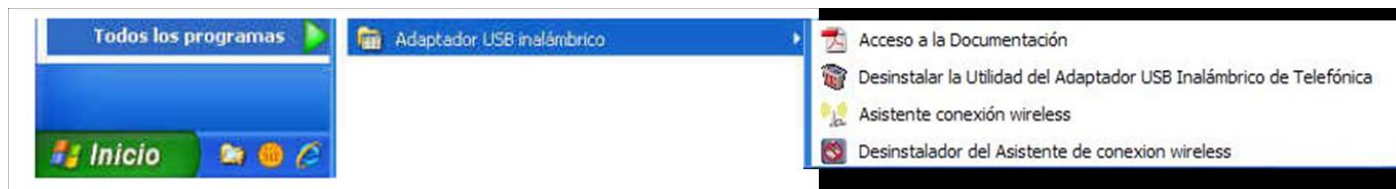


4.2 CONFIGURACIÓN EN WINDOWS XP (SP2 o superior)

Al instalar su Adaptador USB Inalámbrico se activa la herramienta de configuración de redes inalámbricas de Windows XP (SP2 o superior), que permite conectarse a una red inalámbrica disponible y verificar el estado de la conexión.

4.2.1 CONEXIÓN A UN ROUTER INALÁMBRICO CON CONFIGURACIÓN INALÁMBRICA DE FÁBRICA

Para configurar la conexión a un router inalámbrico con configuración inalámbrica de fábrica, se le recomienda que utilice el **Asistente de conexión wireless**. Para mayor información sobre esta herramienta, consulte el documento Guía Usuario Asistente Wireless que podrá encontrar en la carpeta de documentación del CD suministrado con el equipo. La pantalla de bienvenida de este asistente aparece automáticamente al finalizar la instalación del Adaptador USB Inalámbrico. Si no fuera así, puede acceder al asistente siguiendo la ruta **Inicio > Todos los programas > Adaptador USB Inalámbrico > Asistente conexión wireless**.



En la ventana de bienvenida, introduzca en el campo “**Clave WEP**” la clave de su router que podrá encontrar en la etiqueta de la parte inferior de su router con el nombre “**Clave 1**”.



Pulse el botón **Siguiente**. Se conectará automáticamente a su router con la configuración por defecto. Esta conexión se realizará a partir de ahora de forma automática mientras no cambie la configuración del router.

En el caso de que su router no tenga la configuración por defecto, no se realizará la conexión satisfactoriamente, y deberá utilizar la herramienta inalámbrica de Windows tal y como se describe en el apartado siguiente.

4.2.2 CONEXIÓN A UNA RED INALÁMBRICA CON CONFIGURACIÓN INALÁMBRICA PERSONALIZADA

Para conectarse a una red inalámbrica, abra la ventana de **Estado de Conexiones de red inalámbricas** pulsando sobre el icono de la barra de tareas. Este icono le muestra el estado de la conexión mediante los siguientes detalles:

Conectado a una red inalámbrica:



Sin conectar a una red inalámbrica:



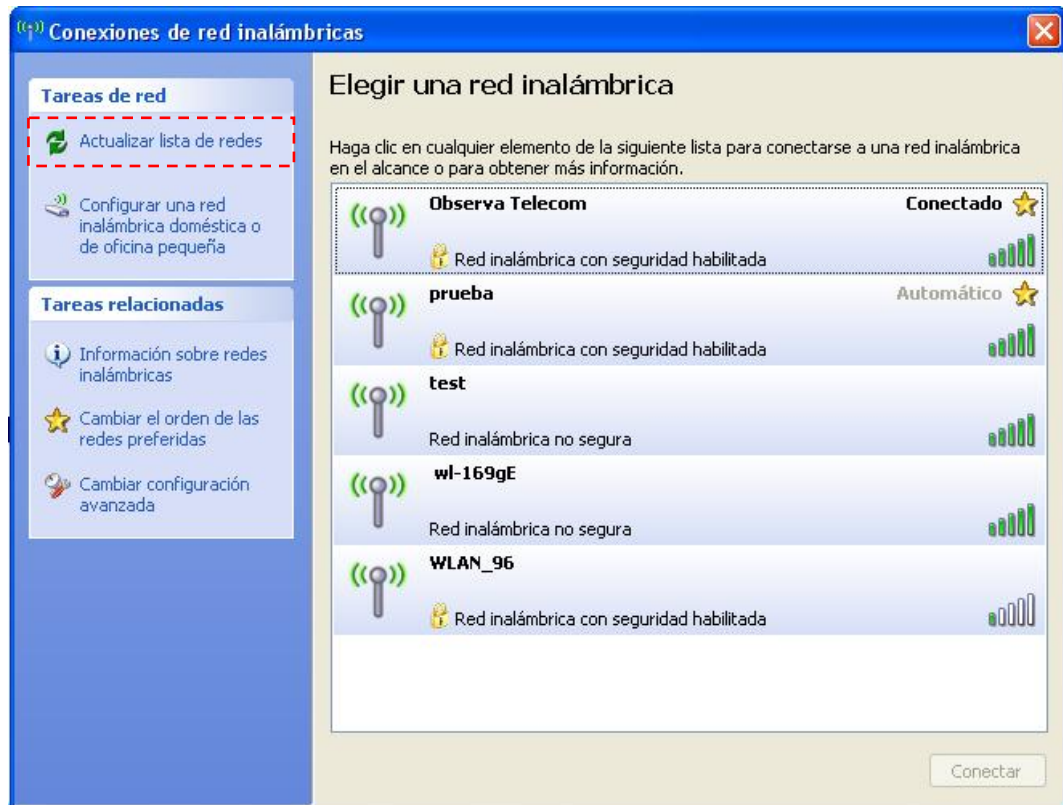
Conectividad limitada o nula:



1. En la pestaña **General** pulse sobre el botón **Ver redes inalámbricas**



2. En esta ventana aparecen listadas las redes inalámbricas disponibles. Si no aparece ninguna red, actualice la lista de redes pulsando sobre la opción **Actualizar lista de redes** del menú **Tareas de red** en la parte superior izquierda de la pantalla.



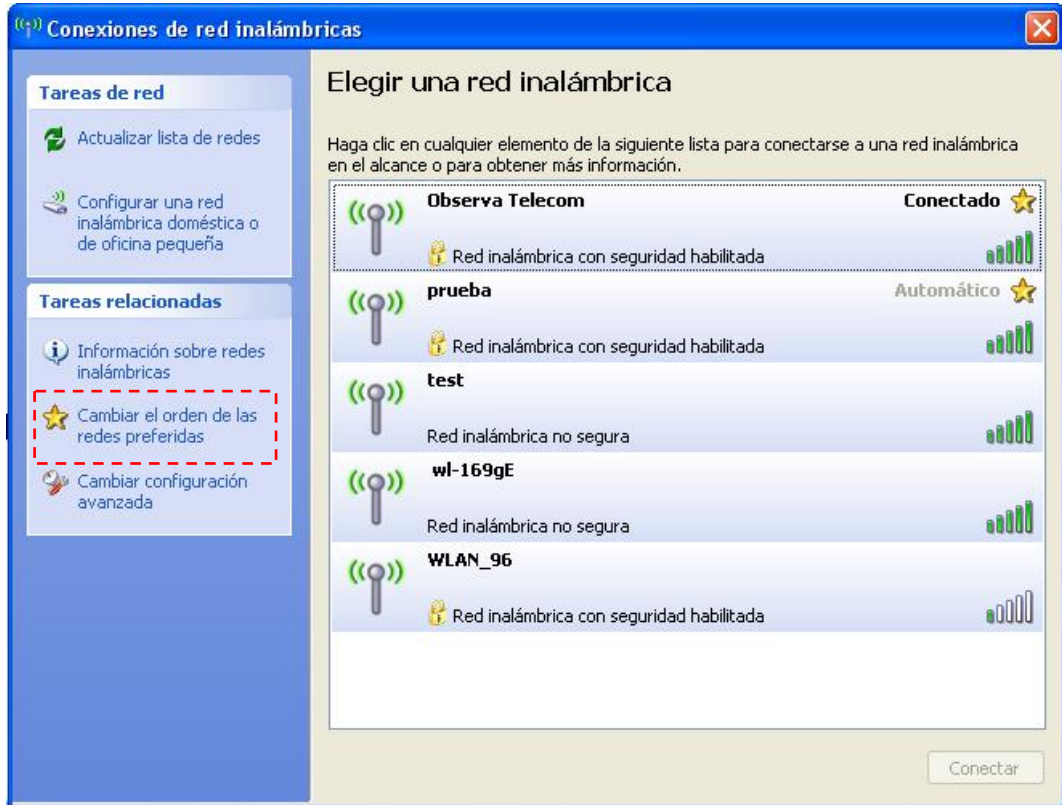
3. Para conectarse a una red selecciónela en la lista y haga doble clic en ella. Si la red tiene seguridad activada con clave WEP o clave WPA, al seleccionarla aparecerá una nueva pantalla donde tendrá que introducir la clave correspondiente para conectarse. Se recomienda utilizar WEP 128 bits para redes 802.11b y WPA para redes 802.11g. En el campo **Clave de red** introduzca la clave independientemente de que sea WEP o WPA. En el campo **Confirme la clave de red** vuelva a introducir la clave para confirmación. Para completar la conexión a la red pulse el botón **Conectar**.



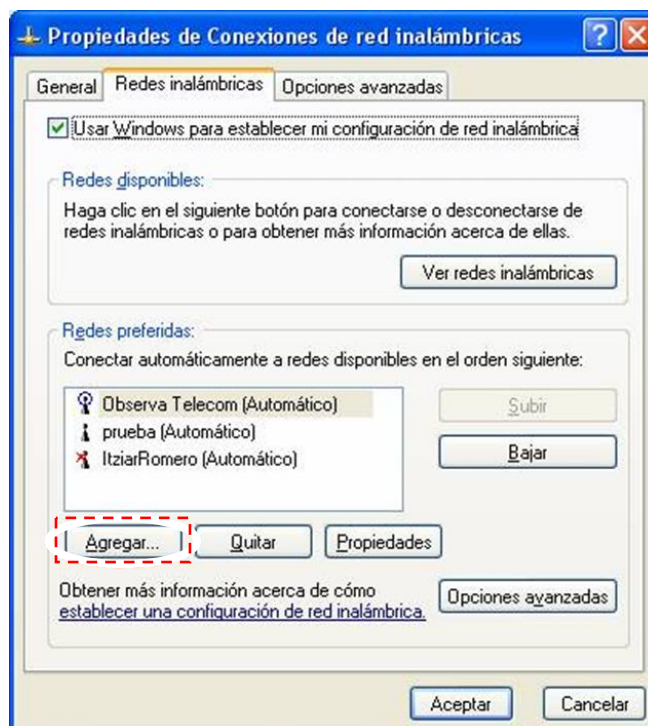
4. Una vez se establece la conexión a la red inalámbrica aparecerá a la derecha de esta red **Conectado**, indicando que se ha completado con éxito.
5. Si quiere más información sobre cómo manejar su red inalámbrica consulte los siguientes apartados.

4.2.3 CONEXIÓN A UN ROUTER INALÁMBRICO CON SSID OCULTO

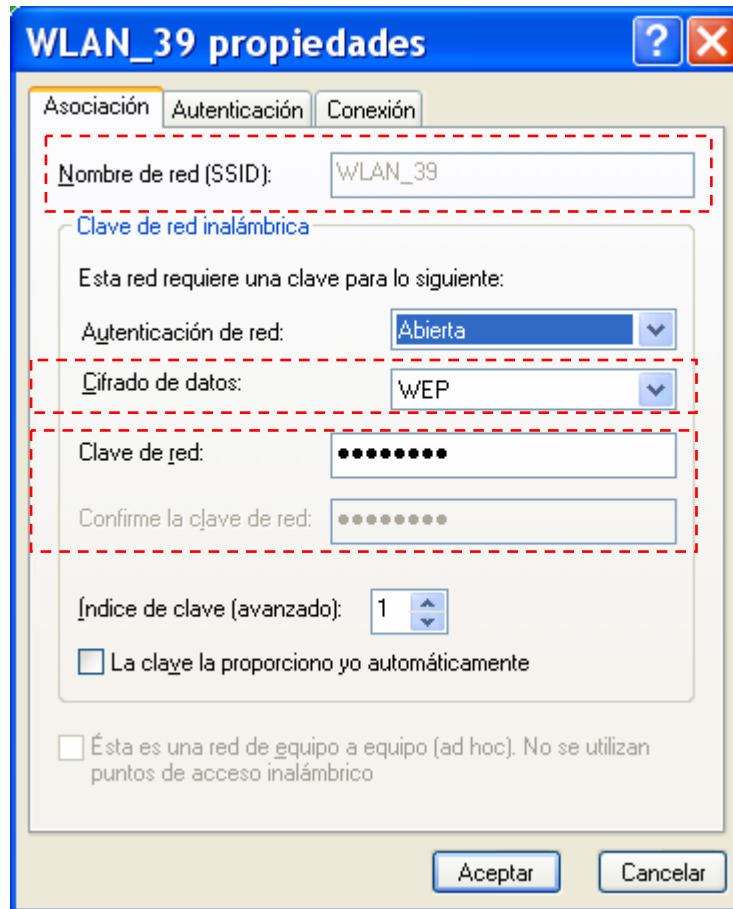
1. Si desea conectarse a un router inalámbrico cuyo **SSID** (nombre de la red) esté oculto, éste no aparecerá en la lista de redes



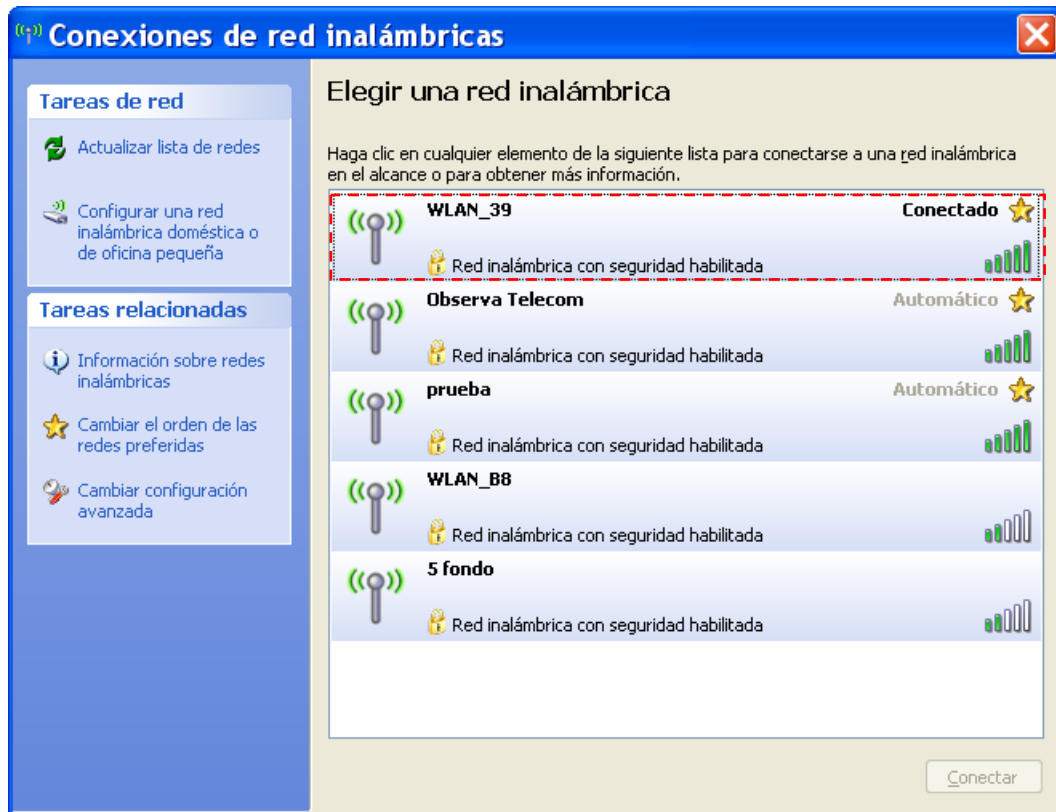
2. Pulse sobre **Cambiar el orden de las redes preferidas**. En la pestaña **Redes inalámbricas** de la ventana **Propiedades de Conexiones de red inalámbricas**, pulse sobre **Agregar**.



3. Inserte los parámetros de la red. En primer lugar, introduzca el SSID. A continuación elija el tipo de cifrado de datos y la clave de la red. Pulse sobre **Aceptar**.



4. Se completará la conexión y aparecerá "Conectado" en la lista de redes disponibles.



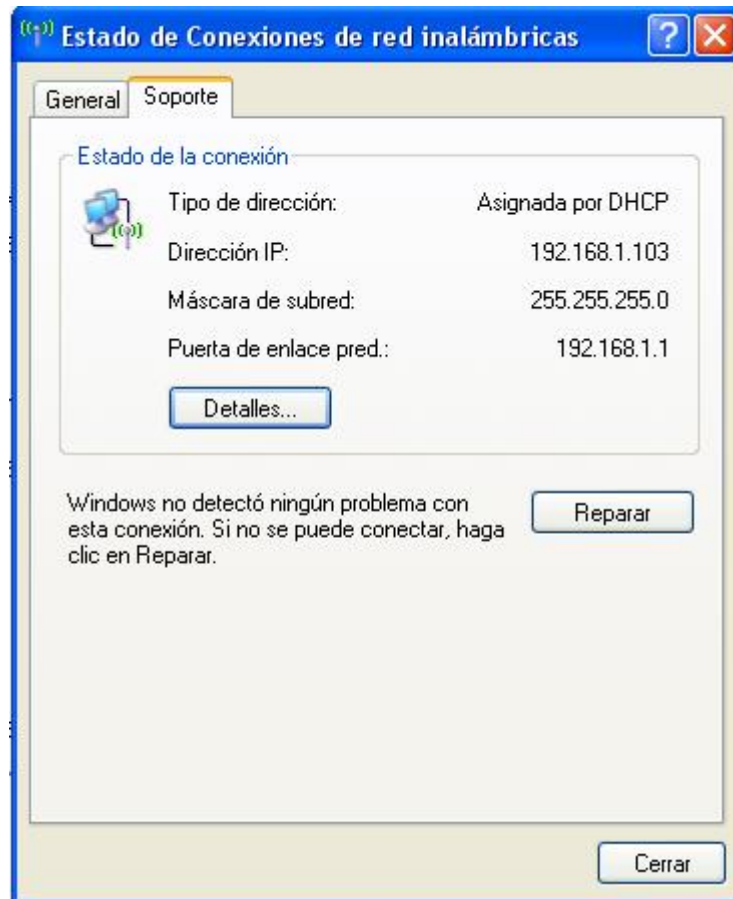
4.2.4 VERIFICACIÓN DEL ESTADO DE LA RED INALÁMBRICA

Para verificar el estado de la red inalámbrica en Windows XP (SP2 o superior) pulse sobre el icono de redes inalámbricas que encontrará en la barra de herramientas del escritorio, se abrirá la ventana de **Estado de Conexiones de red inalámbricas**.

- La pestaña **General** le permite verificar la calidad y actividad del enlace radio.

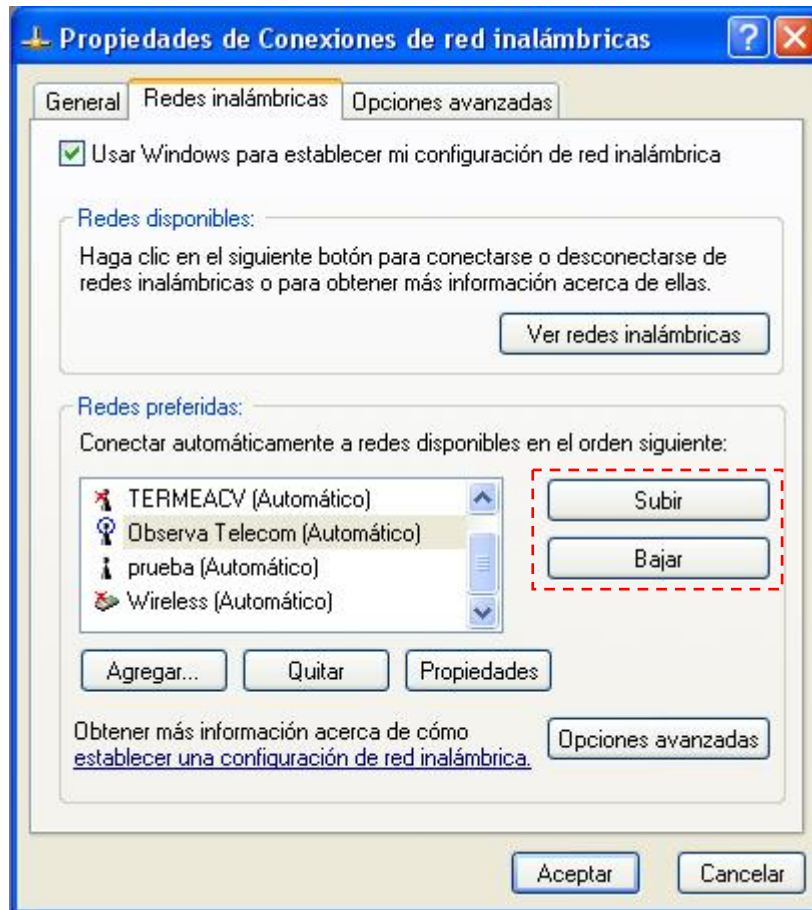


- La pestaña **Soporte** le permite verificar los parámetros TCP/IP del cliente inalámbrico. Le indica además si la asignación de parámetros TCP/IP se realizó de manera automática (DHCP) o por asignación manual.



4.2.5 CAMBIAR EL ORDEN DE LAS REDES PREFERIDAS (GESTIÓN DE PERFILES)

Para cambiar el orden de las redes preferidas y dar prioridad de conexión a una red sobre otra, pulse sobre la opción **Cambiar el orden de las redes preferidas** del menú **Tareas relacionadas** en la parte izquierda de la pantalla **Conexiones de red inalámbricas**. Aparecerá la pantalla **Propiedades de Conexiones de red inalámbricas** abierta por la pestaña **Redes inalámbricas** donde se muestra una lista de redes preferidas. Para dar mayor prioridad a una red, selecciónela en la lista y pulse el botón **Subir**. Para dar menor prioridad a una red, selecciónela y pulse el botón **Bajar**.



4.2.6 CAMBIAR CONFIGURACIÓN AVANZADA

Al seleccionar esta opción del menú **Tareas relacionadas** en la parte izquierda de la pantalla **Conexiones de red inalámbricas**, aparecerá la pantalla **Propiedades de Conexiones de red inalámbricas** abierta por la pestaña **General** donde se puede acceder a la configuración avanzada del adaptador de red. En particular, se pueden configurar los parámetros del protocolo TCP/IP. Para más información, consulte el documento “Pautas Verificación TCP_IP “que puede encontrar en la carpeta documentación del CD.

4.3 CONFIGURACIÓN EN WINDOWS 2000 (SP4 o superior)

En la parte inferior derecha de la barra de tareas de Windows 2000 (SP4 o superior), aparece el icono de la utilidad de configuración propia del Adaptador USB Inalámbrico.

El significado de los colores es el siguiente:



Icono con puntos inferiores blancos indica que no hay conexión.



Icono con puntos inferiores azules indica que la conexión inalámbrica es correcta.



Icono con símbolo de prohibido superpuesto indica que el interfaz inalámbrico está desactivado.

Asimismo, se puede encontrar en el escritorio el icono del acceso directo a la utilidad:



4.3.1 CONEXIÓN A UN ROUTER INALÁMBRICO CON CONFIGURACIÓN INALÁMBRICA DE FÁBRICA

Recuerde que este caso sólo es válido si la configuración inalámbrica de su router o punto de acceso es la de fábrica.

1. Haga doble clic sobre el icono en la barra de tareas o sobre el icono de acceso directo para abrir la utilidad.



2. Pulse sobre el icono **Perfil Telefónica** de la parte izquierda de la ventana. Introduzca en el campo "Clave 1" la clave que encontrará en la etiqueta de la parte inferior de su router. Pulse **Aplicar**.



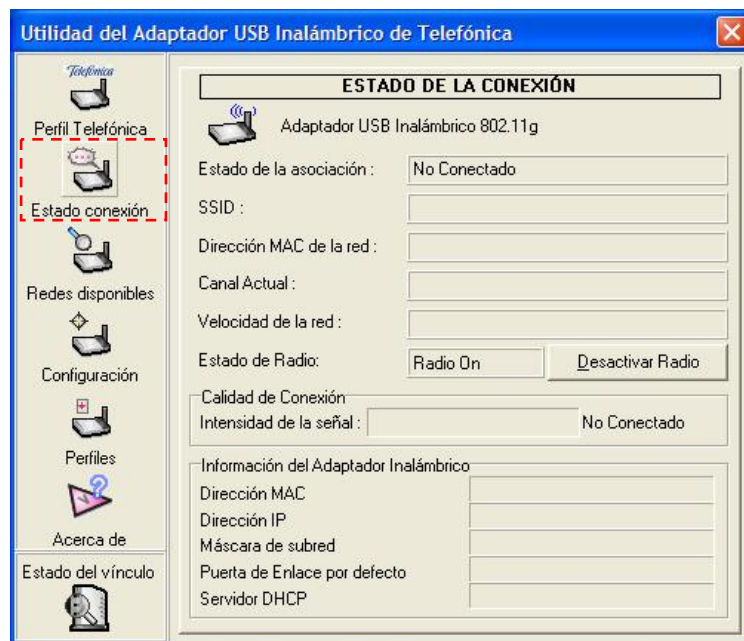
- Se realizará la conexión a su router de Telefonica y se habrá creado un perfil para dicha conexión.

4.3.2 CONEXIÓN A UNA RED INALÁMBRICA CON CONFIGURACIÓN INALÁMBRICA PERSONALIZADA

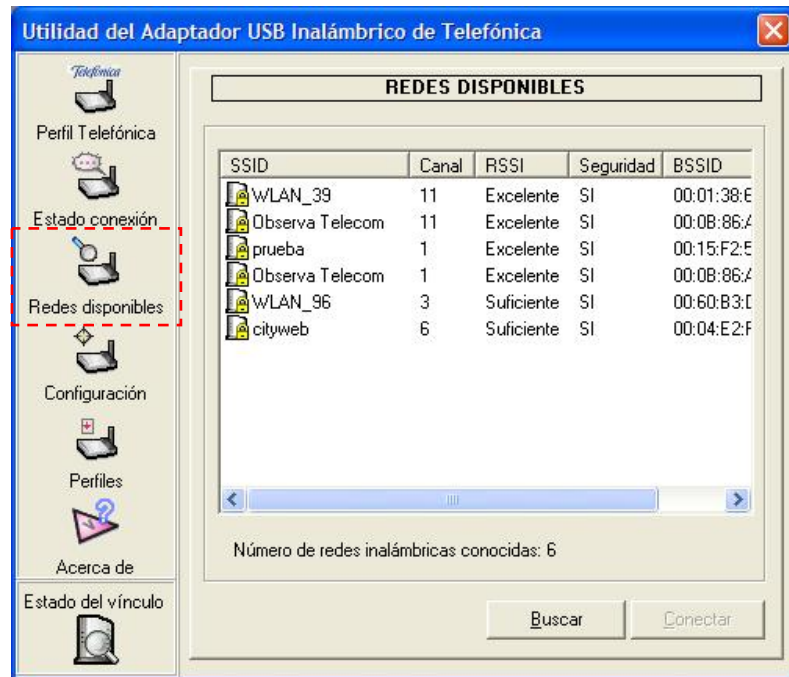
- Haga doble clic sobre el icono en la barra de tareas o sobre el icono de acceso directo para abrir la utilidad.



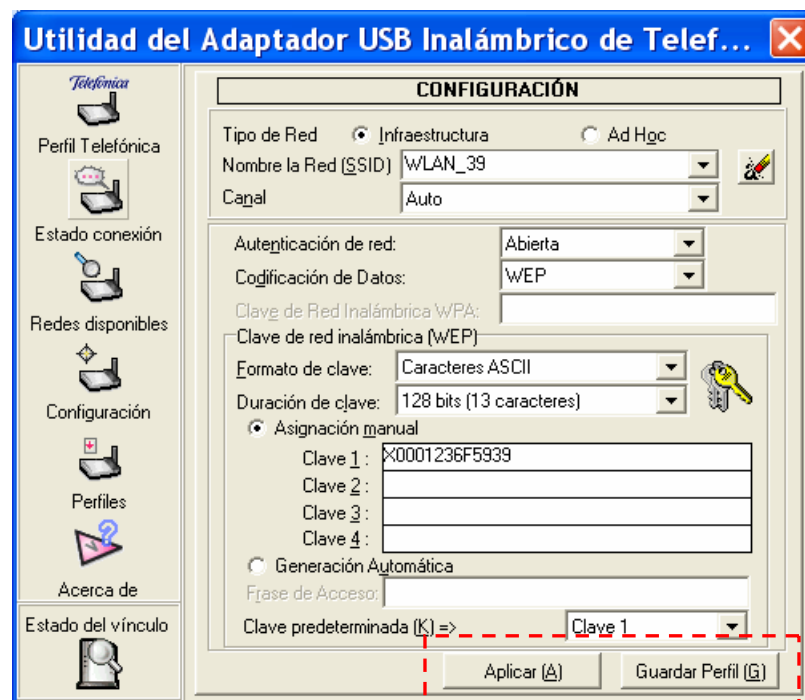
- Pulse sobre el icono de **Estado conexión** de la parte izquierda de la ventana. Si en su entorno existe alguna red abierta (no segura), su Adaptador USB Inalámbrico se habrá conectado a esa directamente. En caso contrario, es decir, si en su entorno no existe ninguna red abierta, el Adaptador USB Inalámbrico no estará conectado.



- Pulse sobre el icono **Redes disponibles** de la parte izquierda de la pantalla. La aplicación mostrará un listado de las redes disponibles.



4. Haga doble clic sobre la red a la que desea conectar o una vez seleccionada pulse **Conectar**. Automáticamente la aplicación pasa al apartado de configuración.



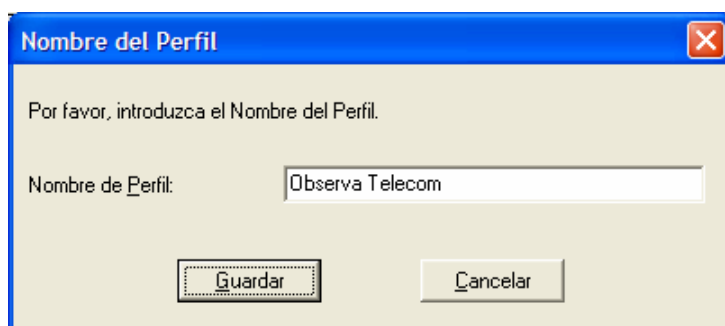
En este apartado deberá rellenar los campos necesarios en función de la configuración de la red inalámbrica con la que se desea conectar:

- a. Nombre de la Red: Por defecto la aplicación muestra la que se seleccionó antes.
- b. Canal: Número de canal por el que transmite la red, se recomienda dejarlo en “auto” para que se elija automáticamente.
- c. Autenticación: Tipo de seguridad de la red.

- d. Codificación de datos: Codificación que se aplica a los datos transmitidos en la red. Por último queda introducir la clave de red, las características de esta clave dependerán de los campos seleccionados antes. Se recomienda utilizar WEP 128 bits para redes 802.11b y WPA para redes 802.11g.

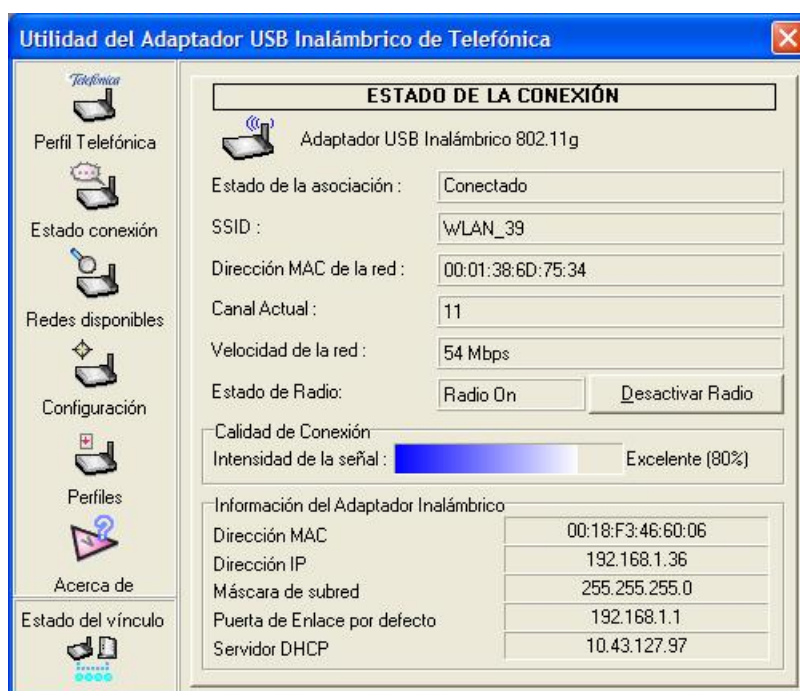
Una vez introducidos todos los datos pulse el botón **Aplicar(A)** para que la aplicación se conecte a la red configurada o bien pulse **Guardar Perfil (G)**, para disponer de varios perfiles o configuraciones para distintas redes.

Si pulsa **Guardar Perfil (G)**, se mostrará una pantalla para introducir el nombre del perfil:



A continuación pulse **Guardar**. Al realizar esta acción, se está conectando a dicha red y guardando el perfil al mismo tiempo.

Tanto si se ha pulsado **Guardar Perfil (G)**, como si se ha pulsado directamente **Aplicar (A)** en la pantalla de configuración (paso 4) la aplicación muestra la pantalla de **Estado de la Conexión**, donde si todo es correcto se ven los datos de la red, su intensidad así como información del Adaptador USB Inalámbrico.



Si quiere más información sobre cómo manejar su red inalámbrica puede consultar los apartados siguientes.

4.3.3 CONEXIÓN A UN ROUTER INALÁMBRICO CON SSID OCULTO

1. Haga doble clic sobre el icono en la barra de tareas o sobre el icono de acceso directo para abrir la utilidad.
2. Pulse sobre el icono **Configuración** de la parte izquierda de la ventana.



En este apartado rellene los campos necesarios en función de la configuración de la red inalámbrica a la que se quiere conectar:

- a. Nombre de la Red: introducir el nombre de la red a la que se quiere conectar.
- b. Canal: Número de canal por el que transmite la red, se recomienda dejarlo en “auto” para que se elija automáticamente.
- c. Autenticación: Tipo de seguridad de la red.
- d. Codificación de datos: Codificación que se aplica a los datos transmitidos en la red.
Por último queda introducir la clave de red, las características de esta clave dependerán de los campos seleccionados antes.

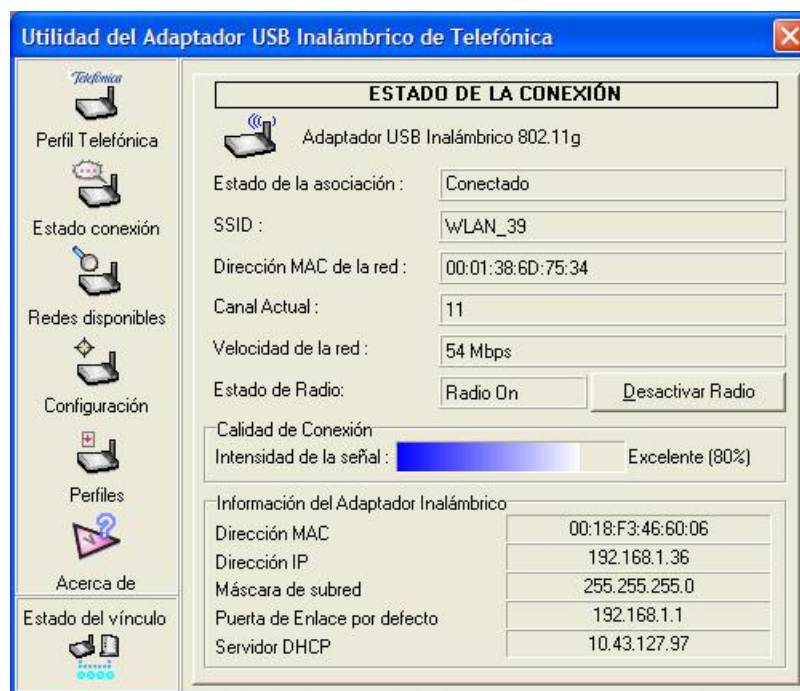
Una vez introducidos todos los datos pulse el botón **Aplicar(A)** para que la aplicación se conecte a la red configurada o bien pulse **Guardar Perfil (G)**, para disponer de varios perfiles o configuraciones para distintas redes.

Si pulsa **Guardar Perfil (G)**, se mostrará una pantalla para introducir el nombre del perfil:



A continuación pulse **Conectar**. Al realizar esta acción, se está conectando a dicha red y guardando el perfil al mismo tiempo.

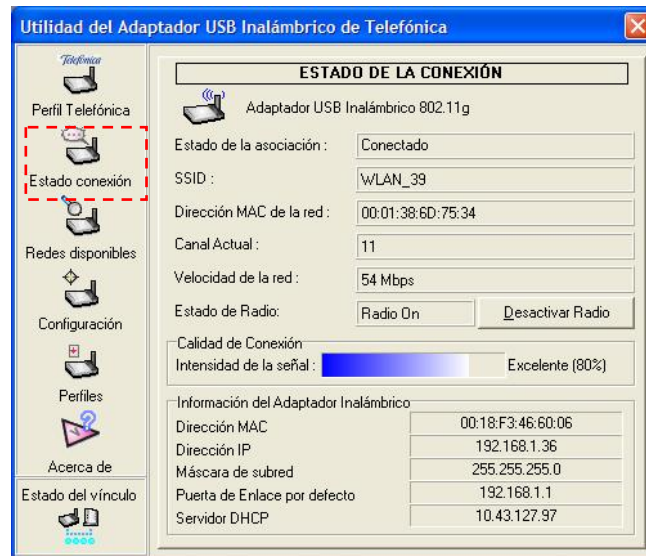
Tanto si se ha pulsado **Conectar**, como si se ha pulsado directamente **Aplicar (A)** en la pantalla de configuración (paso 3) la aplicación muestra la pantalla de **Estado de la conexión**, donde si todo es correcto se pueden ver los datos de la red, su intensidad así como información del Adaptador USB Inalámbrico.



Si quiere más información sobre cómo manejar su red inalámbrica consulte los apartados siguientes.

4.3.4 ESTADO DE LA CONEXIÓN

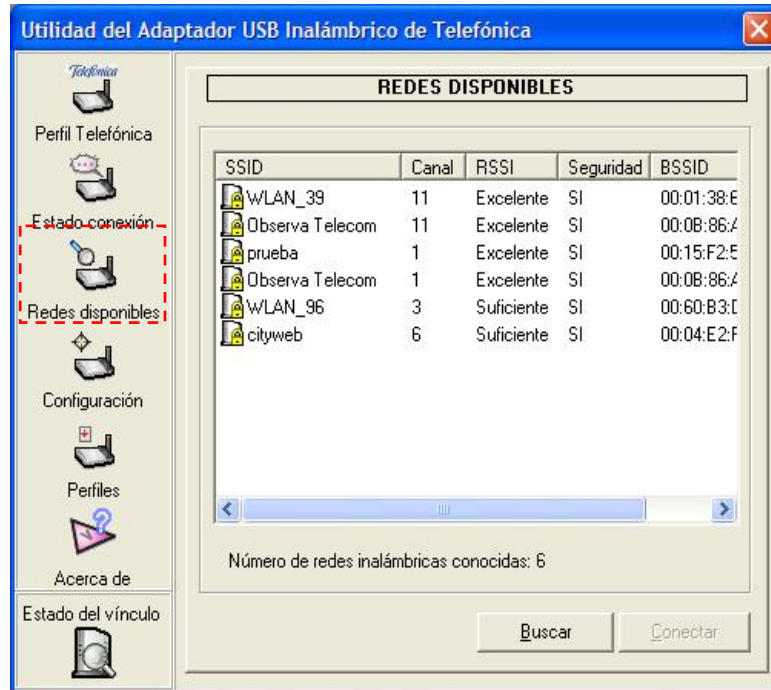
Si se pulsa el icono **Estado conexión** de la aplicación se mostrará información del estado de la conexión actual.



- Estado:
 - Conectado: El cliente inalámbrico está conectado a un punto de acceso inalámbrico.
 - No Conectado: No se encuentran puntos de acceso inalámbrico disponibles.
- SSID:
 - Nombre de la red a la que se encuentra conectado.
- Dirección MAC de la red:
 - Dirección MAC del punto de acceso.
- Canal Actual:
 - Canal o frecuencia que se está utilizando en la conexión radio.
- Velocidad de la red:
 - Velocidad de transmisión de datos en el canal radio, dependiente de la calidad del enlace.
- Estado de Radio:
 - Muestra el estado de la transmisión radio, el botón **Desactivar Radio/Activar Radio** hace las funciones de interruptor de la transmisión radio.
- Calidad de conexión
 - Muestra una barra indicándonos la potencia de la señal que se recibe así como un comentario de texto y un porcentaje.
- Información del Adaptador Inalámbrico:
 - Dirección MAC: muestra la dirección MAC del adaptador.
 - Dirección IP: Asignada por el punto de acceso a nuestro adaptador.
 - Máscara de subred: Asignada por el punto de acceso.
 - Puerta de enlace por defecto: Dirección del equipo que da acceso a la red exterior.
 - Servidor DHCP: Dirección del equipo encargado de asignar la configuración de red.

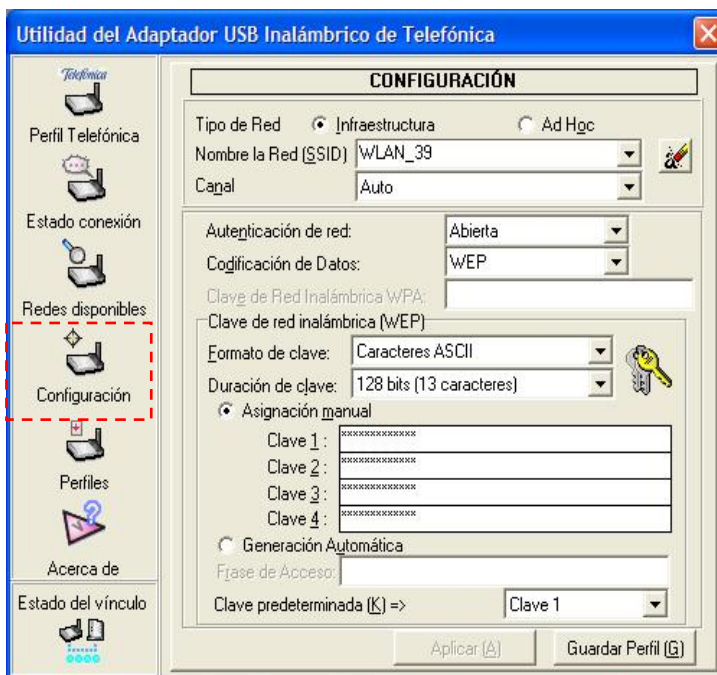
4.3.5 REDES DISPONIBLES

Pulse sobre el icono de **Redes disponibles**, se mostrará un listado de las redes disponibles. Para actualizar la lista pulse el botón **Buscar**. Para conectarse a una red haga doble clic sobre ella o bien selecciónela y pulse el botón **Conectar**.



4.3.6 CONFIGURACIÓN

Si se pulsa sobre el icono **Configuración**, se puede acceder a la configuración de la conexión.



- Tipo de Red: puede elegir entre “Infraestructura” y “Ad Hoc”

- Infraestructura: como norma general, si dispone de una pasarela inalámbrica, un punto de acceso o un módem/router ADSL inalámbrico, siempre deberá seleccionar el tipo de red “Infraestructura”.
- El tipo de red “Ad Hoc” está reservado para conexiones punto a punto y si lo selecciona, no podrá conectar con su pasarela inalámbrica, punto de acceso o módem/router ADSL inalámbrico.
- Nombre de Red (SSID): si ha llegado a esta pantalla desde la lista de “Redes disponibles” el nombre de Red estará completado. Si desea ver otra red, elija el nombre de la lista de redes disponibles que aparecerán si hace clic sobre la pestaña de lista desplegable. Este parámetro debe ser escrupulosamente igual al nombre de la red. Si lo desea puede teclear el nombre de la red pero si hay alguna inconsistencia (incluyendo mayúsculas/minúsculas) la red inalámbrica no funcionará, por lo que es mejor seleccionarlo de la lista antes de correr el riesgo de cometer algún error al teclearlo.
- Canal: número de canal por el que transmite la red, se recomienda dejarlo en “auto” porque de este modo se elegirá automáticamente.
- Autenticación de red: la autenticación de red es el proceso por el cual el usuario se identifica de forma unívoca. Puede seleccionar cuatro valores: “Abierta”, “Compartida”, “WPA-PSK” o “WPA2-PSK”.
 - Abierta: en este caso no habría autenticación de red.
 - Compartida: en este caso se utiliza una clave de red para identificar al usuario en la red. Es el modo de autenticación de red menos seguro y no se utiliza a menudo.
 - WPA-PSK: WPA se puede traducir por “Acceso protegido a redes inalámbricas” (*Wi-Fi Protected Access*). Se trata de un sistema para proteger las redes inalámbricas que incluye el sistema de protección de datos. Para tener más información sobre la protección de datos seguir leyendo.
 - WPA2-PSK: es una versión más moderna de WPA.

NOTA: Si utiliza codificación de datos, es necesario especificar la misma clave de cifrado tanto en el punto de acceso inalámbrico como en el Adaptador USB Inalámbrico que compongan su red.

- Codificación de Datos: mediante la codificación de datos, su conexión presentará seguridad frente a otros usuarios no deseados. Si no utiliza codificación de datos, cualquiera con un equipo inalámbrico podrá interceptar su señal y utilizarla para navegar por Internet o para acceder a la información y programas de sus ordenadores. Se recomienda que la codificación de datos esté activada. Los router de Telefónica tienen activada por defecto la codificación de datos. Las opciones entre las que puede elegir aquí son “Deshabilitada” y “WEP” si ha elegido una autenticación de red “Abierta” o “Compartida”; si por el contrario ha elegido “WPA-PSK” o “WPA2-PSK”, podrá elegir entre “TKIP” y “AES”.
 - Deshabilitada: la codificación de datos no está activa y por tanto la red no es segura.

- WEP: es el sistema de codificación de datos incluido en el estándar IEEE 802.11 como protocolo para redes inalámbricas que permite cifrar la información que se transmite.
- TKIP: es el protocolo de integridad de claves temporales (*“Temporal Key integrity protocol”*), su función es la misma que WEP.
- AES: es un esquema de cifrado por bloques adoptado como estándar de cifrado en todo el mundo.
- Clave de Red inalámbrica WPA: aquí debe insertar la clave WPA en caso de que ese sea el sistema de seguridad de la red elegida.
- Clave de red inalámbrica (WEP): aquí deberá indicar todas las características y la propia clave, en caso de que el sistema de codificación de datos de la red elegida sea WEP.
 - Formato de clave: puede elegir entre “Dígitos hexadecimales” y “Caracteres ASCII”.
 - Longitud de clave: puede elegir entre “64 bits (10 dígitos)” y “128 bits (26 dígitos)”. A continuación, debe seleccionar entre “Asignación manual” y “Generación automática”. Lo habitual es que elija “Asignación manual” e introduzca en el campo “Clave 1” la clave de la red elegida.
 - Clave predeterminada: con este campo puede especificar cuál de las cuatro claves de codificación de datos desea emplear para transmitir los datos en su red inalámbrica.

5. DESINSTALACIÓN DEL ADAPTADOR USB INALÁMBRICO

La desinstalación del Adaptador USB Inalámbrico se realiza mediante la ejecución de la utilidad de desinstalación. Esta utilidad desinstalará tanto el dispositivo hardware como el controlador y la utilidad de configuración.

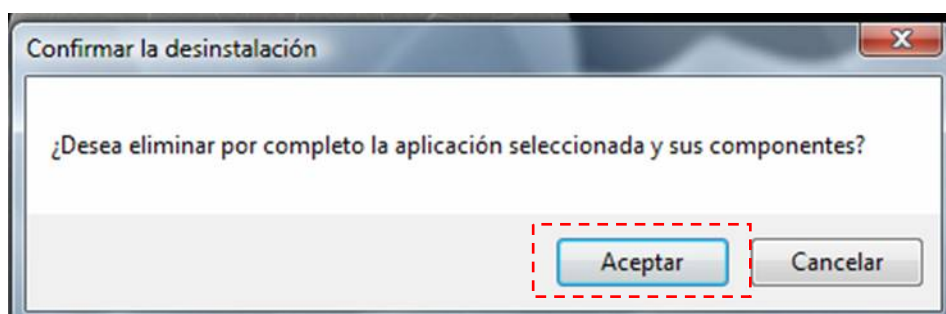
5.1 DESINSTALACIÓN EN WINDOWS VISTA

Siga los pasos siguientes:

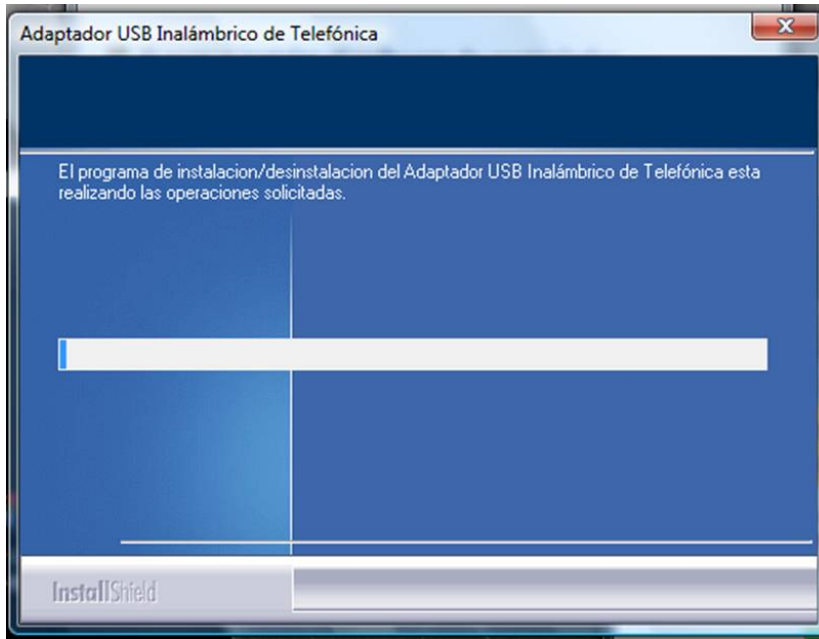
1. Ejecute la utilidad de desinstalación. Para ello seleccione: **Inicio > Todos los Programas > Adaptador USB Inalámbrico de Telefónica > Desinstalar el Adaptador USB Inalámbrico de Telefónica**. Aparecerá un la ventana de **Control de cuentas de usuario**, con el mensaje “Un programa necesita su permiso para continuar”, elija **Continuar**. Aparecerá la siguiente pantalla:



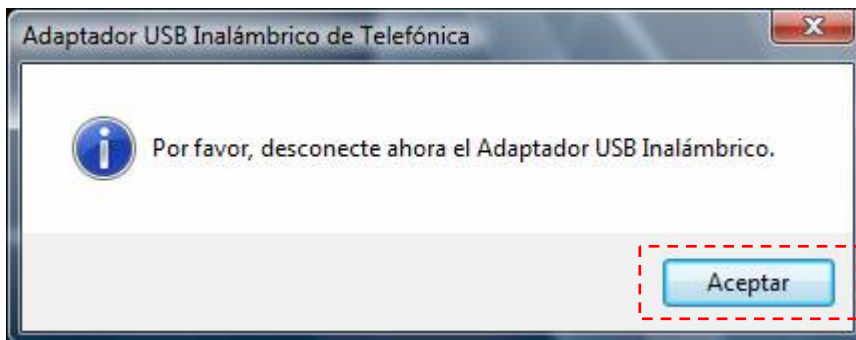
2. Una nueva pantalla solicita la confirmación de la desinstalación. Pulse **Aceptar**:



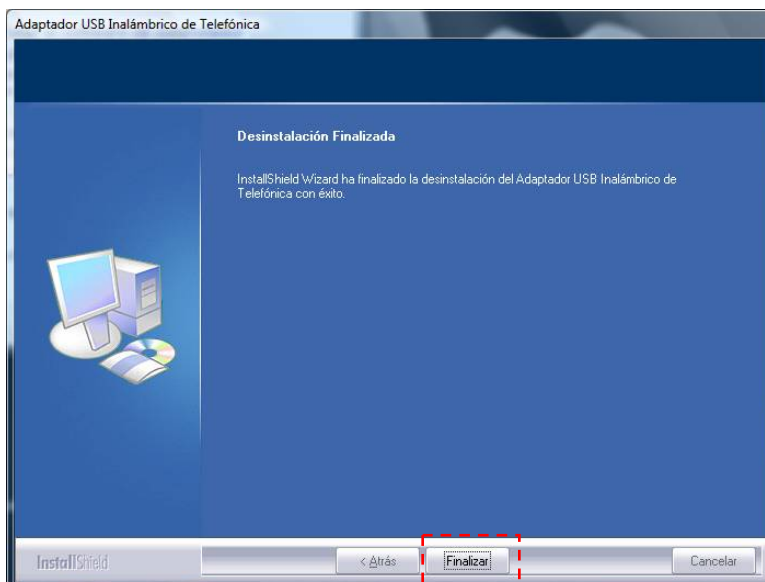
3. Se muestra el avance de este proceso:



4. Ahora ya puede desconectar el Adaptador USB Inalámbrico. Pulse **Aceptar**.

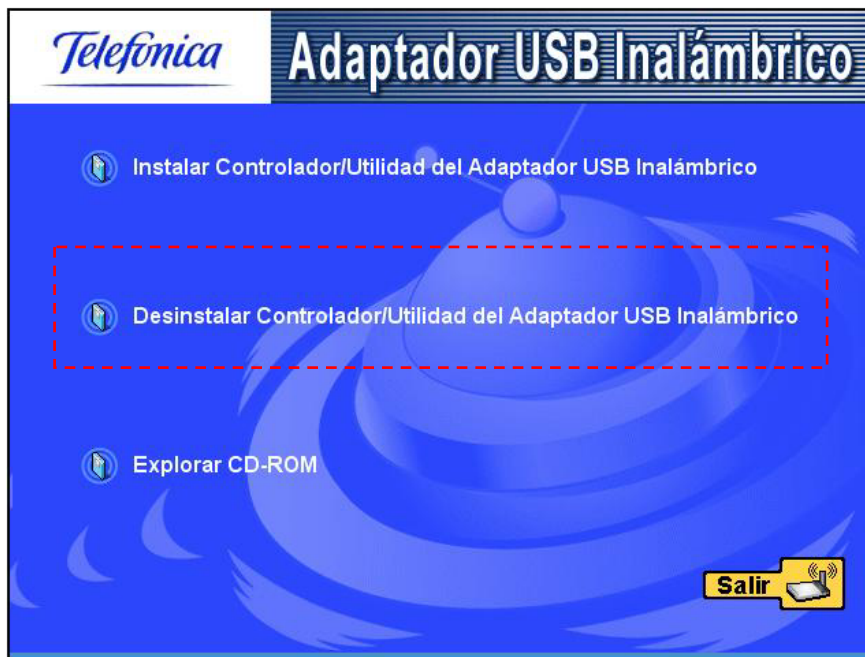


Pulse **Finalizar** para completar el proceso de desinstalación.



Otra opción para llevar a cabo la desinstalación es hacerlo desde el CD de instalación. Para ello, siga los siguientes pasos:

1. Inserte el **CD de instalación** suministrado con su equipo. Elija la opción **Ejecutar SETUP.EXE**. Aparecerá una pantalla solicitando confirmación para la ejecución de la aplicación. Elija **Permitir** para continuar la instalación. Si la aplicación no se ejecuta automáticamente, ejecute de forma manual el fichero "SETUP.EXE" desde el CD.
2. Seleccione la opción **Desinstalar Controlador/Utilidad del Adaptador USB Inalámbrico**.

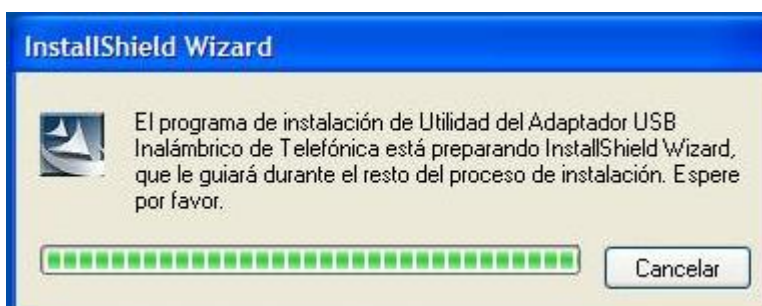


A partir de aquí, el proceso de desinstalación se realiza automáticamente de forma análoga a como se ha descrito en los párrafos precedentes.

5.2 DESINSTALACIÓN EN WINDOWS XP (SP2 o superior)

Siga los pasos siguientes:

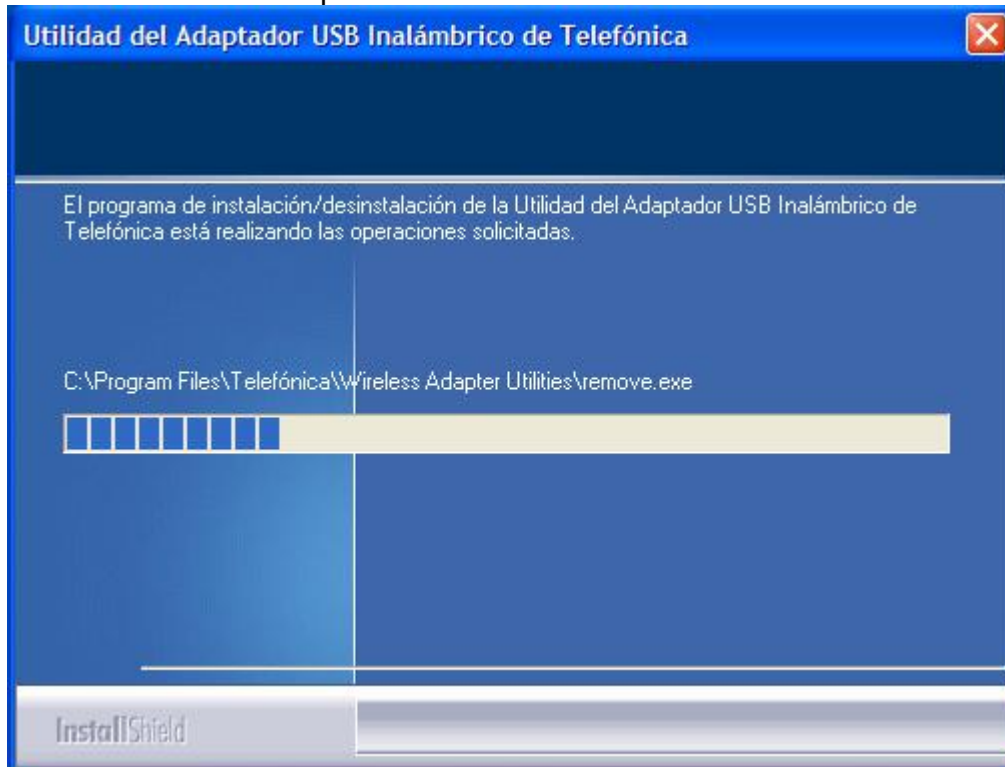
1. Ejecute la utilidad de desinstalación. Para ello seleccione: **Inicio > Todos los programas > Adaptador USB Inalámbrico de Telefónica > Desinstalar la Utilidad del Adaptador USB Inalámbrico de Telefónica**. Aparecerá la siguiente pantalla:



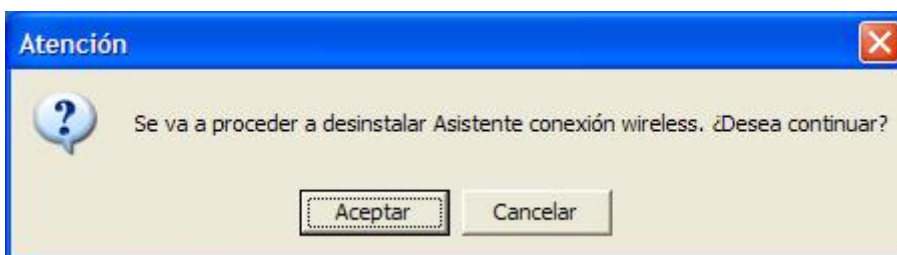
2. Una nueva pantalla le solicitará que se asegure de lo que desea hacer. Pulse **Aceptar**:



3. Se muestra el avance de este proceso:



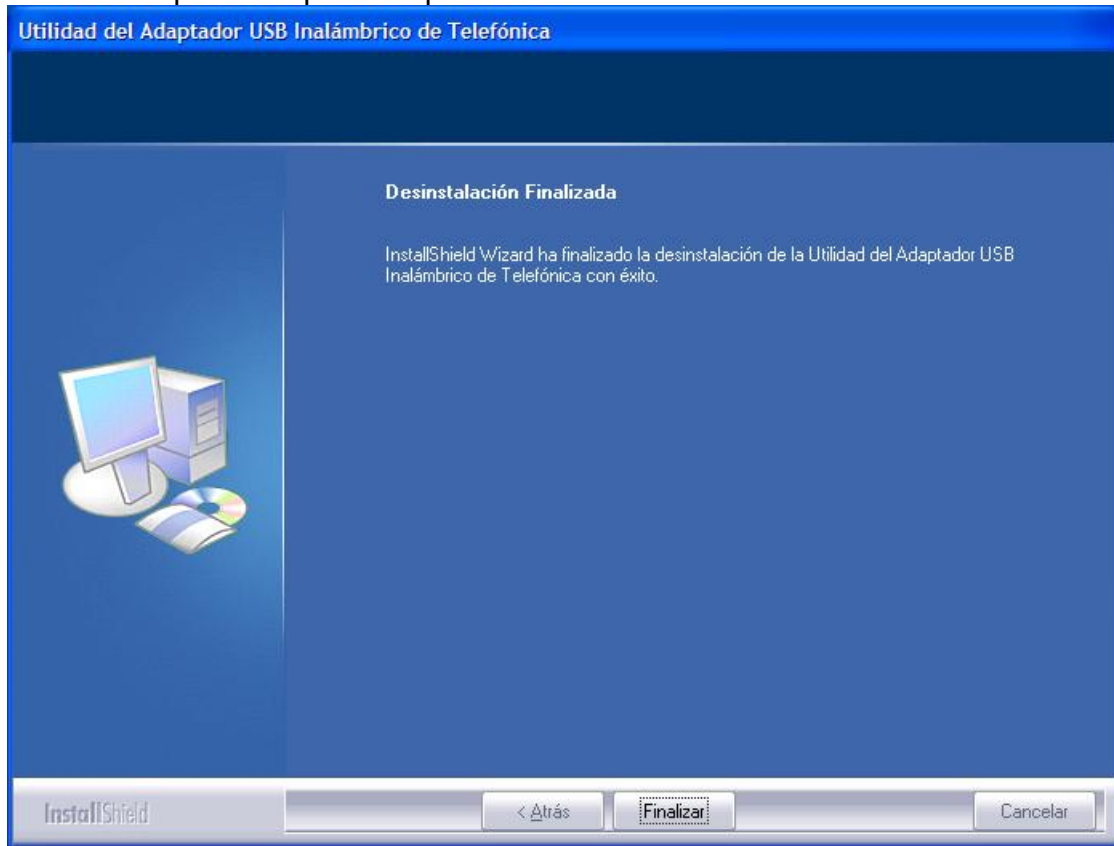
4. Ahora comienza la desinstalación del Asistente de conexión wireless. Pulse **Aceptar**.



5. Ahora ya puede desconectar el Adaptador USB Inalámbrico. Pulse **Aceptar**.



Pulse **Finalizar** para completar el proceso de desinstalación.



Otra opción para llevar a cabo la desinstalación es hacerlo desde el CD de instalación. Para ello, siga los siguientes pasos:

1. Inserte **el CD de instalación** suministrado con su equipo. El menú de instalación arrancará automáticamente, presentándose la siguiente pantalla. En caso contrario, usted puede arrancarlo manualmente ejecutando el fichero "Setup.exe" en el CD.
2. Seleccione la opción **Desinstalar Controlador/Utilidad del Adaptador USB Inalámbrico**.

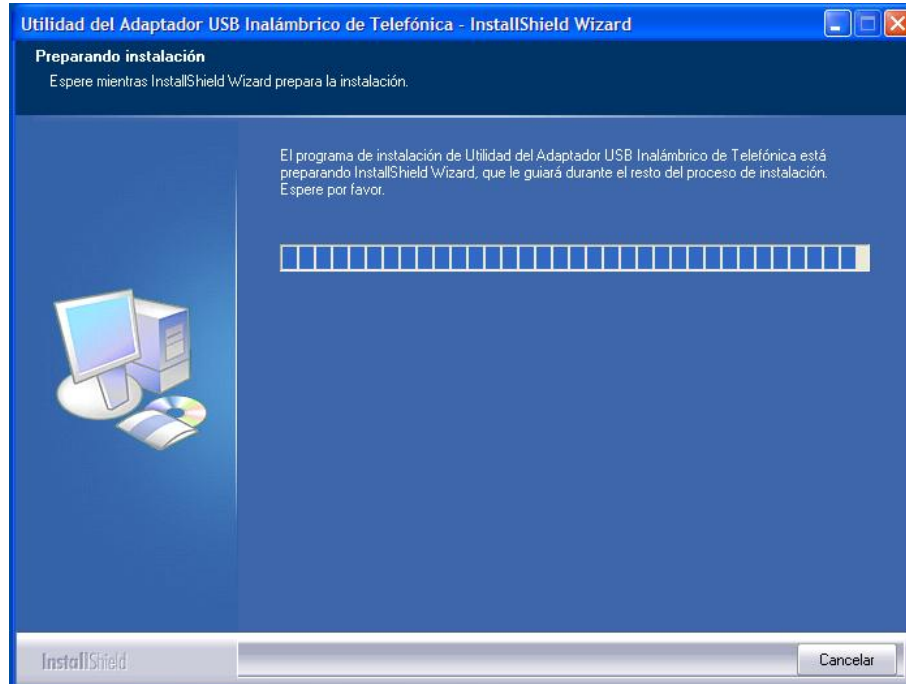
A partir de aquí, el proceso de desinstalación se realiza automáticamente de forma análoga a como se ha descrito en los párrafos precedentes.



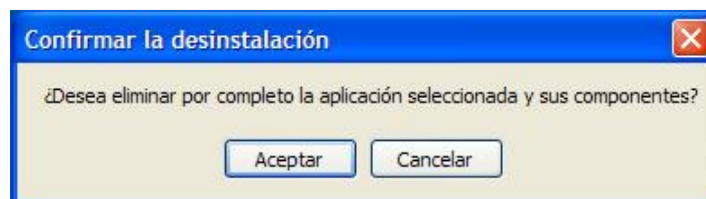
5.3 DESINSTALACION EN WINDOWS 2000 (SP4 o superior)

Siga los siguientes pasos:

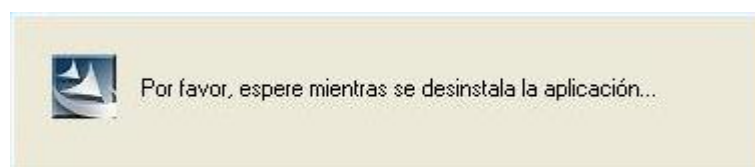
1. Ejecute la utilidad de desinstalación. Para ello seleccione: **Inicio > Programas > Adaptador USB Inalámbrico de Telefónica > Desinstalar la Utilidad del Adaptador USB Inalámbrico de Telefónica**. Aparecerá la siguiente pantalla:

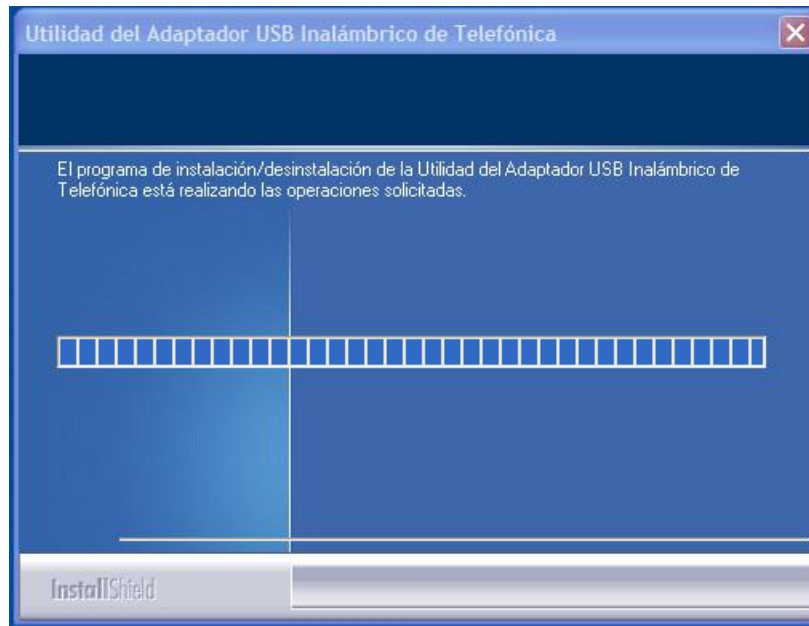


2. Una nueva pantalla le solicita que se asegure de lo que desea hacer. Pulse **Aceptar**:



3. Se muestra el avance de este proceso:

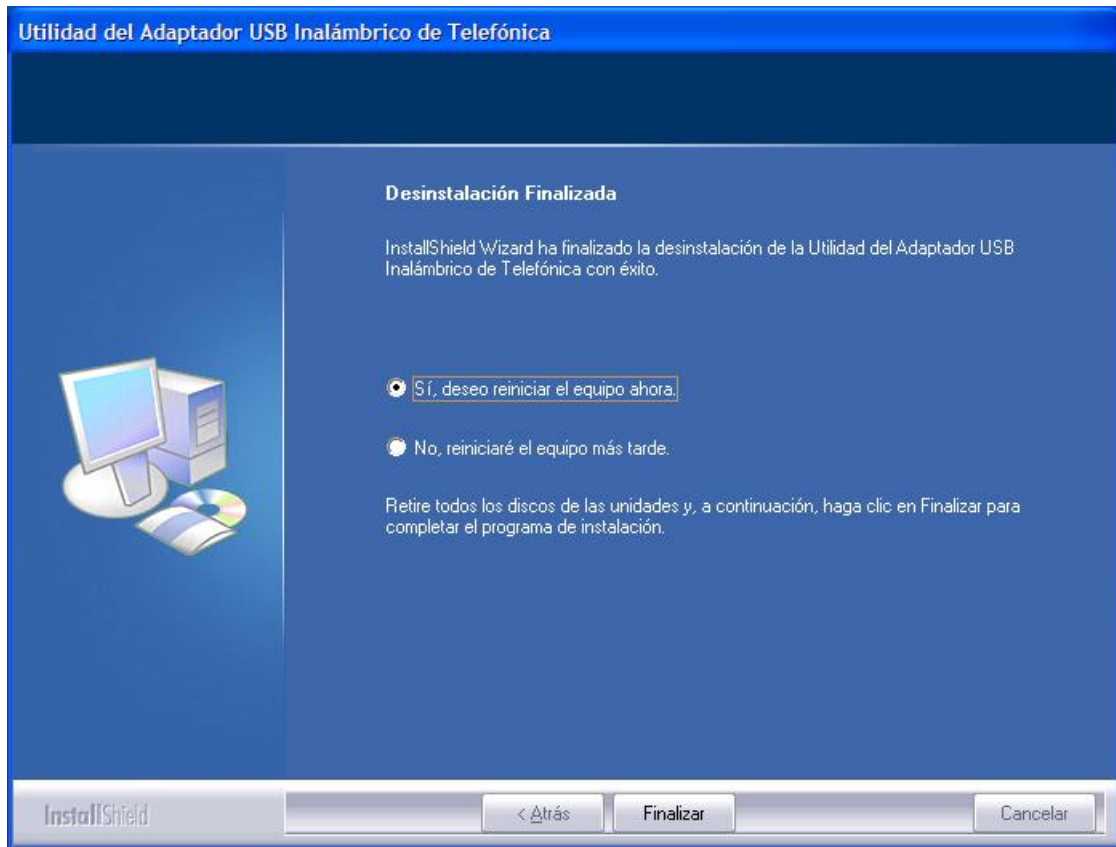




4. Ahora ya puede desconectar el Adaptador USB Inalámbrico. Pulse **Aceptar**.



5. Para terminar la desinstalación, pulse **Aceptar**. Para que la desinstalación surta efecto, tendrá que reiniciar el equipo.



Otra opción para llevar a cabo la desinstalación es hacerlo desde el CD de instalación. Para ello, siga los siguientes pasos:

1. Inserte **el CD de instalación** suministrado con su equipo. El menú de instalación arrancará automáticamente, presentándose la siguiente pantalla. En caso contrario, usted puede arrancarlo manualmente ejecutando el fichero "Setup.exe" en el CD.



2. Seleccione la opción **Desinstalar Controlador/Utilidad del Adaptador USB Inalámbrico**.

A partir de aquí, el proceso de desinstalación se realiza automáticamente de forma análoga a como se ha descrito en los párrafos precedentes.

6. USO DE LA CONEXIÓN INALÁMBRICA

Una vez configuradas las opciones deseadas tanto en el ordenador como en el router, el Adaptador USB Inalámbrico se incorporará automáticamente a la red inalámbrica cada vez que se arranque el ordenador con el Adaptador USB Inalámbrico conectado.

En cualquier momento puede utilizar el configurador del Adaptador USB Inalámbrico para monitorizar el estado de la conexión inalámbrica y de la calidad del enlace.

En caso de detectar problemas de funcionamiento consulte la sección 7 “**Resolución de problemas frecuentes**” de este documento.

Para mantener su sistema en buenas condiciones, no desconecte su Adaptador USB Inalámbrico con el ordenador encendido.

6.1 CONEXIÓN TCP/IP CON EL ROUTER INALÁMBRICO

Al conectarse con el router inalámbrico una vez instalado y configurado en su ordenador el Adaptador USB Inalámbrico, la configuración realizada de ambos equipos permite que la conexión TCP/IP sea inmediata. El cliente inalámbrico recibirá su configuración IP automáticamente del servidor DHCP del router inalámbrico.

Una vez realizada la configuración de su ordenador puede utilizar el comando **ping** para verificar la conexión TCP/IP de su ordenador con el router inalámbrico. (Para más información puede consultar el documento “Pautas Verificación TCP_IP” que puede encontrar en la carpeta Documentación del CD suministrado con el equipo). Si la conectividad es correcta, puede proceder a configurar su router inalámbrico acorde a sus preferencias mediante la conexión inalámbrica.

Atención

Tras modificar parámetros críticos de la configuración de red inalámbrica de su punto de acceso inalámbrico se perderá la conexión radio de sus clientes inalámbricos con ésta. Para recuperarla deberá configurar los mismos parámetros en cada uno de los clientes inalámbricos de su red local (nombre de red y clave de seguridad). Si modificó la dirección IP LAN de su punto de acceso inalámbrico, deberá además forzar una renovación de los parámetros IP de sus clientes cableados e inalámbricos. Si no está familiarizado con este tipo de acciones se recomienda que simplemente reinicie su ordenador. Para más información puede consultar el documento “Pautas Verificación TCP_IP” que puede encontrar en la carpeta Documentación del CD suministrado con el equipo.

6.2 PERFILES DE USUARIO

6.2.1 PERFILES DE USUARIO EN WINDOWS VISTA

En caso de **Windows Vista** la herramienta de redes inalámbricas mantiene los perfiles de las redes a las que se ha conectado. Al encender el ordenador automáticamente intenta conectarse a las redes almacenadas según la prioridad definida, conectándose a la red disponible con mayor prioridad.

6.2.2 PERFILES DE USUARIO EN WINDOWS XP (SP2 O SUPERIOR)

En caso de **Windows XP (SP2 o superior)** la herramienta de redes inalámbricas mantiene los perfiles de las redes a las que se ha conectado. Al encender el ordenador automáticamente intenta conectarse a las redes almacenadas según la prioridad definida, conectándose a la red disponible con mayor prioridad.

6.2.3 PERFILES DE USUARIO EN WINDOWS 2000 (SP4 O SUPERIOR)

En el caso del sistema operativo **Windows 2000 (SP4 o superior)**, la utilidad le permite crear un perfil con un nombre específico para cada entorno en el que utilice su ordenador con el cliente inalámbrico: casa, oficina, entorno de uso público, etc. El perfil designa un conjunto de parámetros de configuración, tales como nombre de red, seguridad, etc. Esto le facilitará notablemente el cambio de parámetros al trabajar con su cliente inalámbrico, por ejemplo, en su oficina y en su hogar, o en el hotel cuando viaja. En este caso, usted sólo necesitará configurar un perfil distinto para cada entorno y seleccionar el perfil adecuado según donde se encuentre.

El cliente inalámbrico arranca siempre con el mismo perfil con el que se apagó.

La *Utilidad del Adaptador USB Inalámbrico de Telefónica* tiene una pantalla específica para la creación y acceso a perfiles:

Para crear un perfil

Para crear un perfil existen diferentes caminos.

Si desea elegir una red, configurar la conexión y crear el perfil, siga los siguientes pasos:

1. Abra la *Utilidad del Adaptador USB Inalámbrico de Telefónica*.
2. Pulse sobre el icono **Redes disponibles** que encontrará en la columna de la izquierda de la aplicación. Elija la red de la que desee crear un perfil y pulse **Conectar**.



3. Pasará automáticamente a la pantalla de configuración. Complete la configuración de la red seleccionada. Para más información, consulte el apartado 4.3. Pulse **Guardar perfil**.



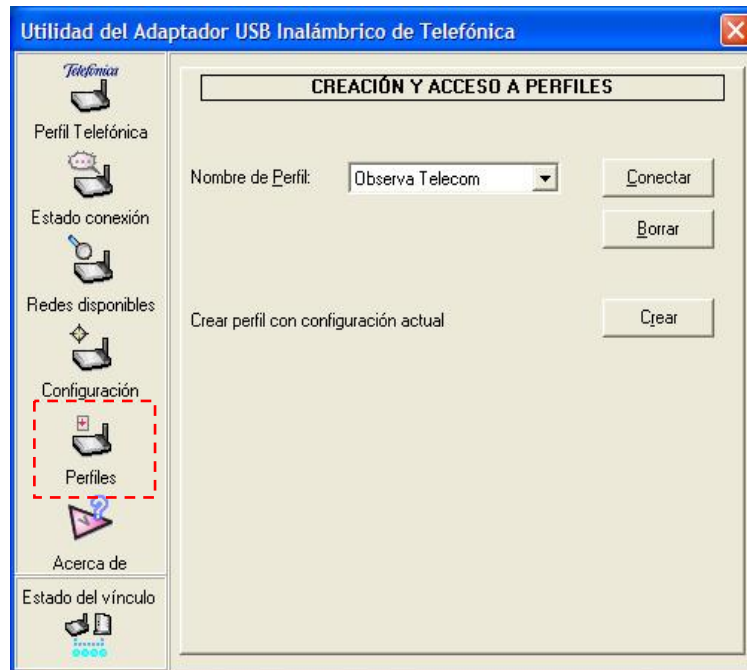
4. Aparece una pantalla en la que debe introducir el nombre del perfil. Por ejemplo casa, oficina, etc. Pulse **Conectar**.



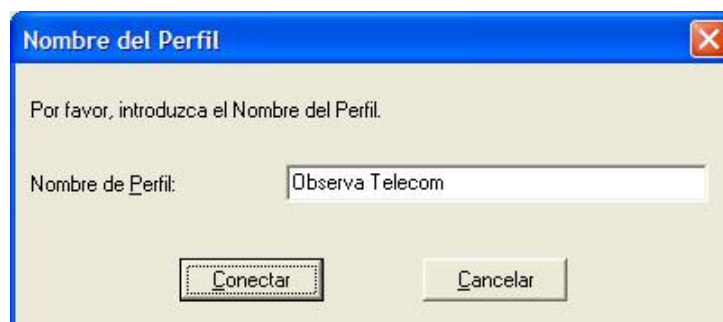
El perfil se ha creado con éxito.

Si ya está conectado a una red y desea crear un perfil para dicha red, siga estos pasos:

1. Abra la *Utilidad del Adaptador USB Inalámbrico de Telefonica*.
2. Pulse sobre el icono **Perfiles** que encontrará en la columna de la izquierda de la aplicación.



3. Pulse sobre el botón **Crear**. De este modo, creará un perfil con la configuración actual.
4. Aparece la pantalla en la que debe introducir el nombre del perfil. Por ejemplo casa, oficina, etc. Pulse **Conectar**.

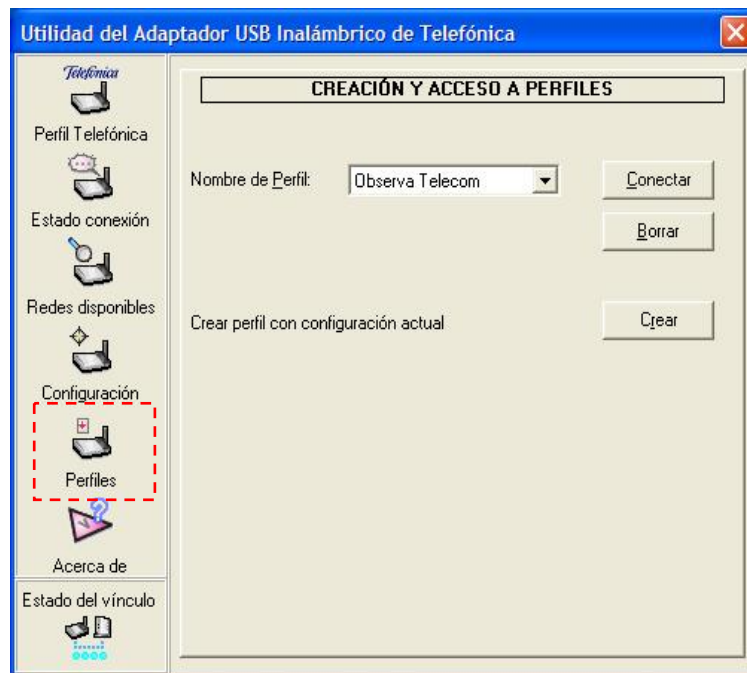


El perfil se ha creado.

Para conectarse a un perfil

Para conectarse a un perfil, siga los siguientes pasos:

1. Abra la *Utilidad del Adaptador USB Inalámbrico de Telefónica*.
2. Pulse sobre el icono **Perfiles** que encontrará en la columna de la izquierda de la aplicación.



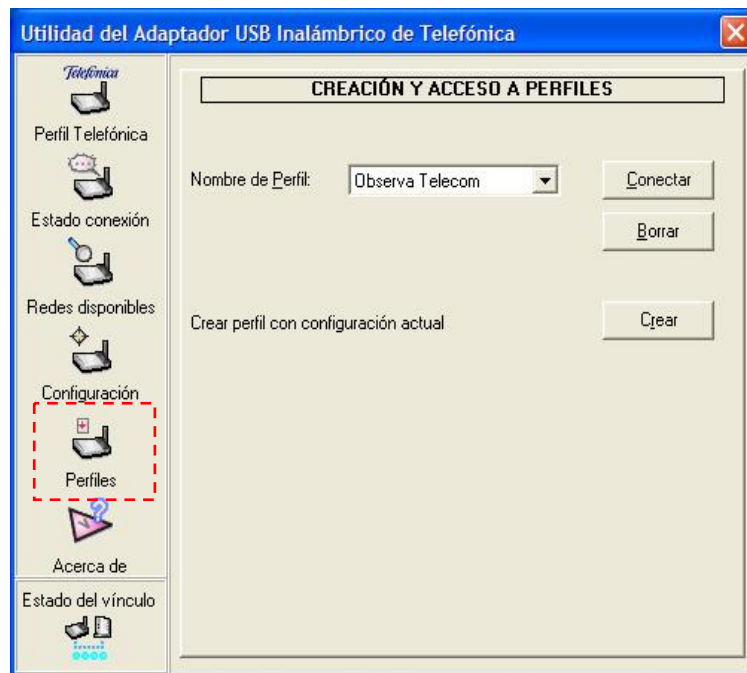
3. Elija el nombre del perfil al que desee conectarse de la lista desplegable.
4. Pulse **Conectar**. Aparecerá la pantalla **Estado de la conexión**.



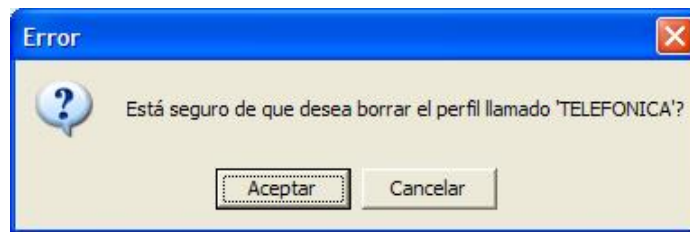
Para borrar un perfil

Para borrar un perfil, siga los siguientes pasos:

1. Abra la *Utilidad del Adaptador USB Inalámbrico de Telefonica*.
2. Pulse sobre el icono **Perfiles** que encontrará en la columna de la izquierda de la aplicación.



3. Elija el nombre del perfil que desee eliminar de la lista desplegable.
4. Pulse **Borrar**. Aparecerá una pantalla en la que debe confirmar que desea borrar el perfil seleccionado. Pulse **Aceptar**.

**Atención**

Tenga en cuenta que entornos de trabajo diferentes suelen utilizar direcciones TCP/IP diferentes. Cuando realice un cambio de perfil, recuerde que deberá adaptar los parámetros TCP/IP de su cliente inalámbrico al nuevo entorno. Para ello deberá forzar una renovación de los parámetros IP de sus clientes inalámbricos. Si no está familiarizado con este tipo de acciones se recomienda que simplemente reinicie su ordenador tras cambiar el perfil de red inalámbrica. Para más información puede consultar el documento "Pautas Verificación TCP_IP" que podrá encontrar en la carpeta Documentación del CD suministrado con el equipo.

6.3 CREACIÓN DE UN PERFIL DE ACCESO AL SERVICIO "ZONA ADSL WI-FI" DE TELEFÓNICA

Si es usuario del servicio "Zona ADSL Wi-Fi" de Telefónica, puede crear un perfil específico para su conexión.

En el apartado anterior se comentaba que cada vez que realice un cambio de perfil debería adaptar los parámetros TCP/IP de su cliente inalámbrico al nuevo entorno. En el caso de las "Zonas ADSL Wi-Fi" de Telefónica, no es necesario realizar ninguna modificación de dichos parámetros TCP/IP, ya que es la "Zona ADSL Wi-Fi" la que se adapta a su configuración de TCP/IP para facilitarle la navegación.

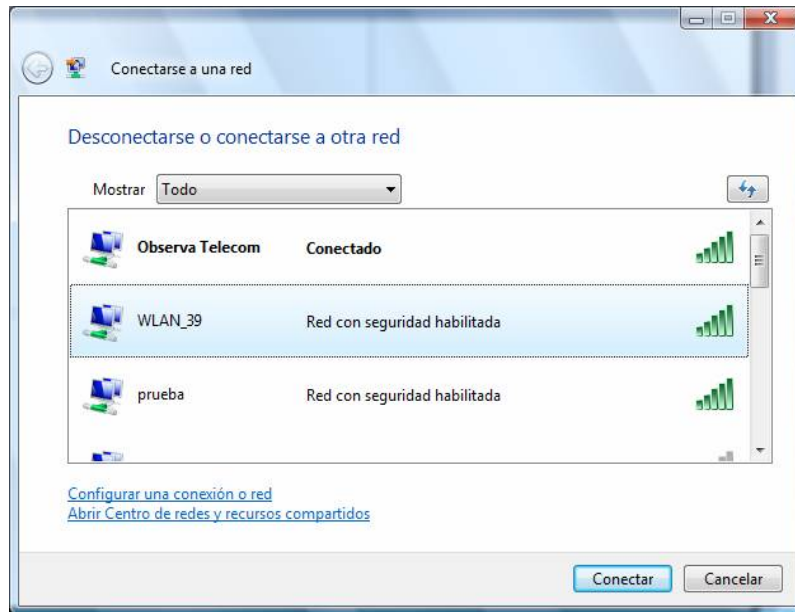
Una vez conectado a un punto de acceso, para navegar por Internet desde una "Zona ADSL Wi-Fi" de Telefónica, basta con que abra su navegador e intente acceder a cualquier portal. El servidor de la "Zona ADSL Wi-Fi" le redireccionará directamente a la página de bienvenida del servicio.

Seleccione su medio de pago e introduzca sus pines. Si no dispone de ninguna de las modalidades de pago, podrá adquirirlas online directamente desde la página de bienvenida.

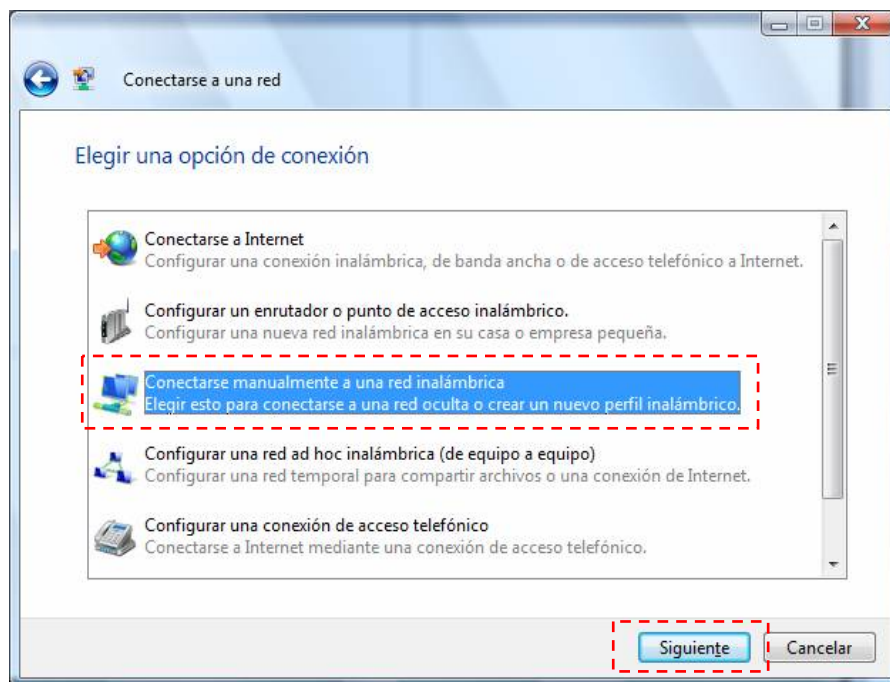
Una vez validados sus pines, ya podrá disfrutar de la banda ancha sin hilos.

6.3.1 CREACIÓN DEL PERFIL EN WINDOWS VISTA

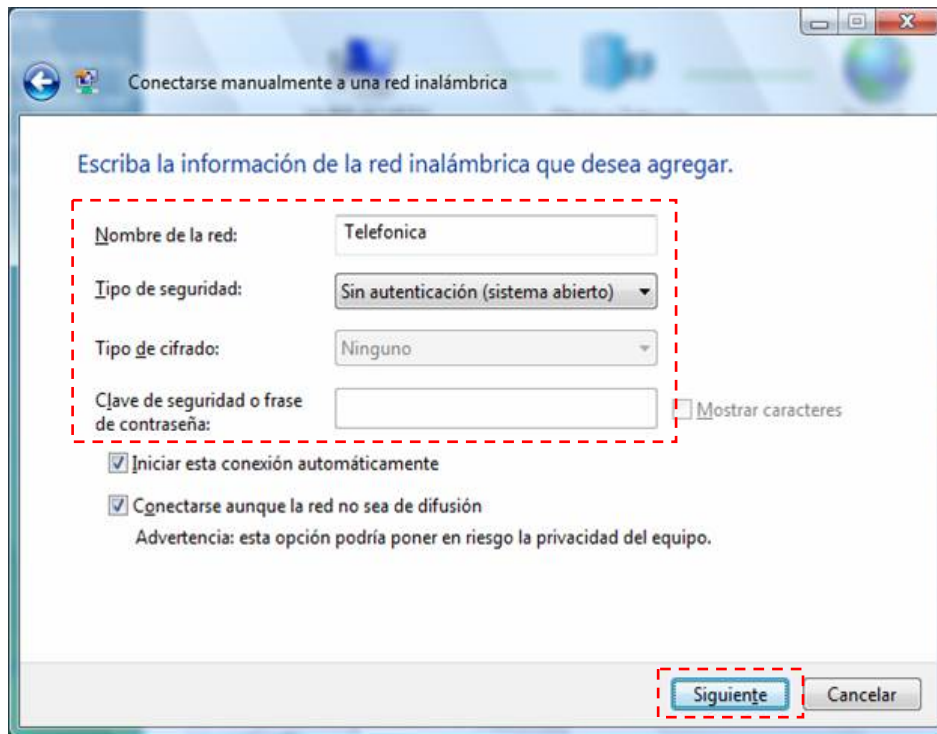
1. Pulse sobre el icono de conexión de la barra de tareas y seleccione **Conectarse a una red**. En la ventana que aparece, pulse en **Configurar una conexión de red**.



2. Elija la opción **Conectarse manualmente a una red inalámbrica** y pulse **Siguiente**,




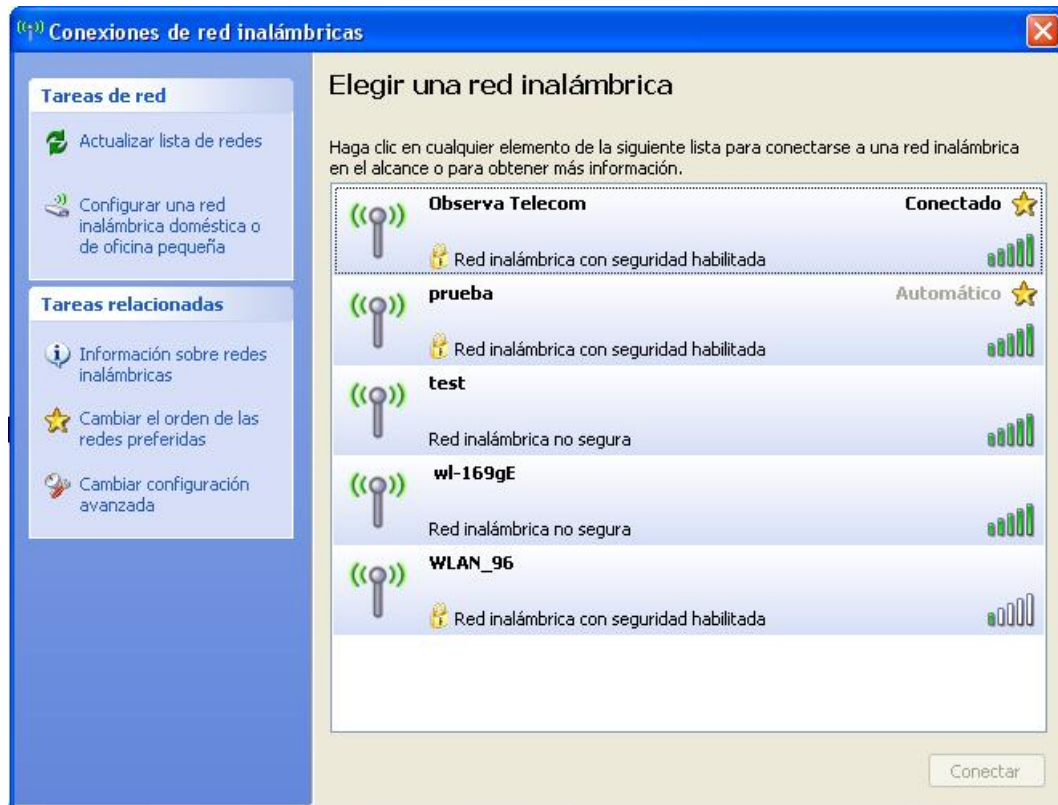
3. Inserte los parámetros de la red. En primer lugar, introduzca el nombre de la red, en este caso "Telefonica". A continuación, elija seguridad deshabilitada. Pulse sobre **Siguiente**.



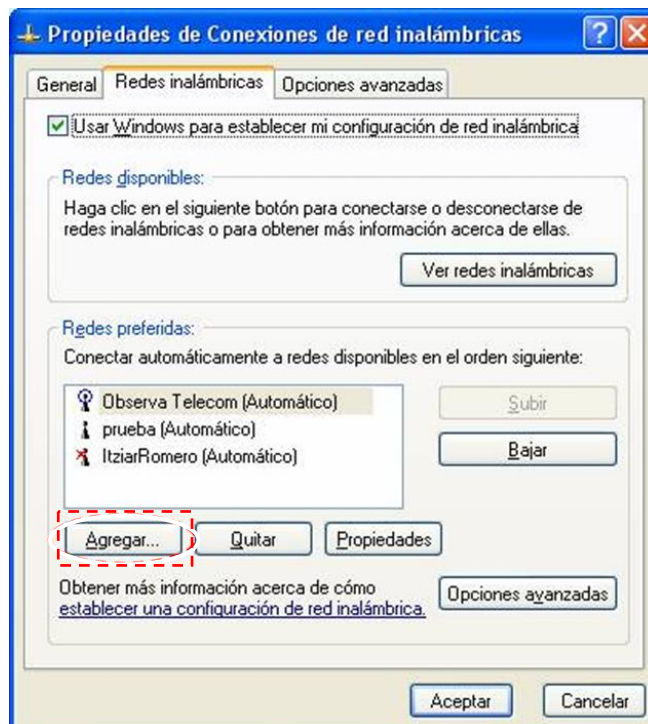
Mantenga la red recién creada “Telefonica” con la máxima prioridad de modo que se conecte a ella cuando se encuentre dentro de una “Zona ADSL Wi-Fi” de Telefónica.

6.3.2 CREACIÓN DEL PERFIL EN WINDOWS XP (SP2 O SUPERIOR)

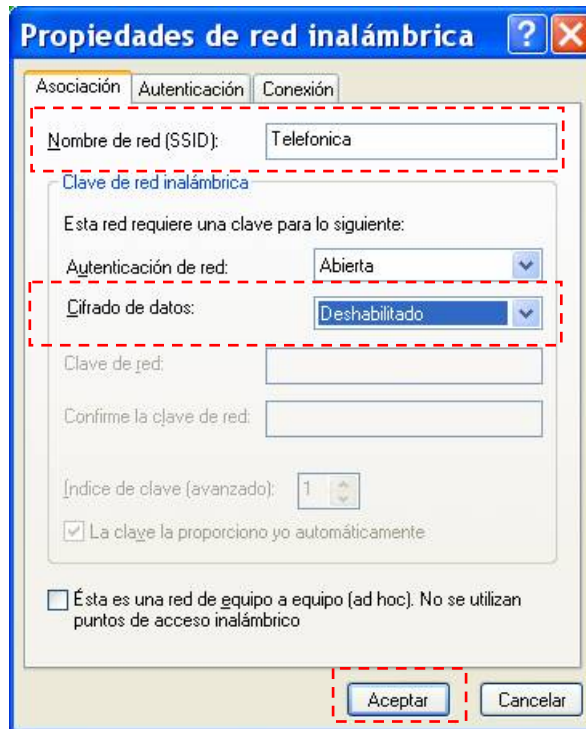
1. Abra la ventana “**Conexiones de red inalámbricas**” haciendo clic con el botón secundario sobre el icono  y seleccionando la opción **Ver redes inalámbricas disponibles**. Pulse sobre la opción **Cambiar el orden de las redes preferidas** en la parte izquierda de la ventana.



2. En la pestaña **Redes inalámbricas** de la ventana **Propiedades de Conexiones de red inalámbricas**, pulse sobre **Agregar**.



3. Inserte los parámetros de la Zona ADSL Wi-Fi de Telefónica. En primer lugar, introduzca "Telefonica" en el campo Nombre de red (SSID). A continuación elija el tipo de cifrado de datos "Deshabilitado". Pulse sobre **Aceptar**.



Mantenga la red recién creada “Telefonica” con la máxima prioridad de modo que se conecte a ella cuando se encuentre dentro de una “Zona ADSL Wi-Fi” de Telefónica.

6.3.3 CREACIÓN DEL PERFIL EN WINDOWS 2000 (SP4 O SUPERIOR)

1. Abra la *Utilidad del Adaptador USB Inalámbrico de Telefónica*.
2. Pulse sobre el icono **Configuración** que encontrará en la columna de la izquierda de la aplicación.

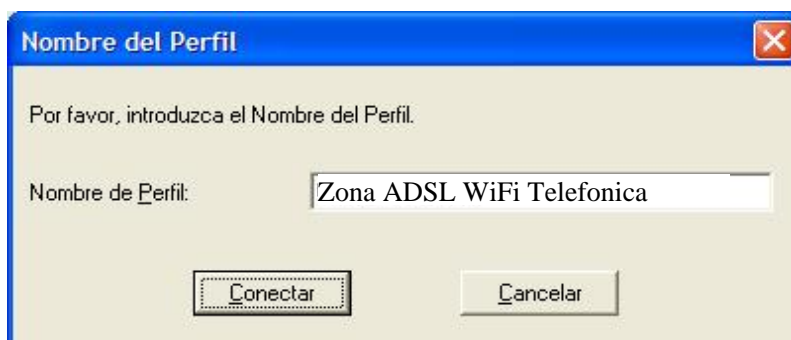
Complete la configuración con los siguientes parámetros:

- Nombre de red (SSID): Telefonica
- Autenticación de red: Deshabilitada

Pulse **Guardar Perfil (G)**



3. Aparece una pantalla en la que debe introducir el nombre del perfil. Por ejemplo, “Zona ADSL WiFi Telefónica”. Pulse **Conectar**.



El perfil se ha creado.

7. RESOLUCIÓN DE PROBLEMAS FRECUENTES

7.1 PROBLEMAS MÁS FRECUENTES

Si al utilizar su cliente inalámbrico detecta alguna anomalía que impide el correcto funcionamiento del sistema consulte la tabla siguiente. No obstante, si la avería persiste, llame al Soporte Técnico.

PROBLEMA	CAUSA	SOLUCIÓN
Windows no detecta el Adaptador USB Inalámbrico cuando está conectado.	<ul style="list-style-type: none"> - El puerto USB está estropeado. - Ha fallado la instalación. - Ha fallado la conexión física. 	<ul style="list-style-type: none"> - Utilice otro puerto USB. - Desinstale la utilidad y repita la instalación. - Compruebe que el adaptador está bien conectado. Cuando haya intercambio de información con el punto de acceso, el indicador luminoso parpadea.
No hay conexión con el punto de acceso.	<ul style="list-style-type: none"> - Está deshabilitado el punto de acceso. - La clave WEP o WPA es incorrecta. - Ha elegido un SSID incorrecto. - La configuración TCP/IP es incorrecta. 	<ul style="list-style-type: none"> - Compruebe que el punto de acceso está habilitado. - Compruebe que ha introducido correctamente la clave WEP o WPA. - Compruebe que el SSID elegido es el de su router. - Revise la configuración TCP/IP. (Para más información puede consultar el documento "Pautas Verificación TCP_IP" que encontrará en la carpeta Documentación del CD suministrado)
Hay conexión pero el nivel de señal es bajo o inestable.	<ul style="list-style-type: none"> - Hay interferencias con otros equipos. - La distancia entre el punto de acceso y el adaptador es excesiva. 	<ul style="list-style-type: none"> - Mueva el adaptador unos centímetros para localizar una señal más potente. - Mantenga la zona que rodea el adaptador libre de objetos que pueden bloquear la transmisión radio.
No se ha obtenido dirección IP.	<ul style="list-style-type: none"> - El router no tiene habilitada la opción de servidor DHCP. - La clave WEP o WPA es incorrecta. 	<ul style="list-style-type: none"> - Acceda al router y habilite la opción de servidor DHCP. - Compruebe que ha introducido correctamente la clave WEP o WPA.
Conflicto de recursos en un sistema Windows.	<ul style="list-style-type: none"> - Otro equipo está en conflicto con el Adaptador USB Inalámbrico. 	<ul style="list-style-type: none"> - Utilice las propiedades del ordenador para identificar la dirección del puerto E/S y los valores IRQ. Seleccione la configuración alternativa para la dirección base de E/S o valores IRQ. - Si se ha identificado qué equipo está en conflicto con el Adaptador USB Inalámbrico, puede modificar la dirección E/S o IRQ de ese equipo en lugar de cambiar el Adaptador USB Inalámbrico.

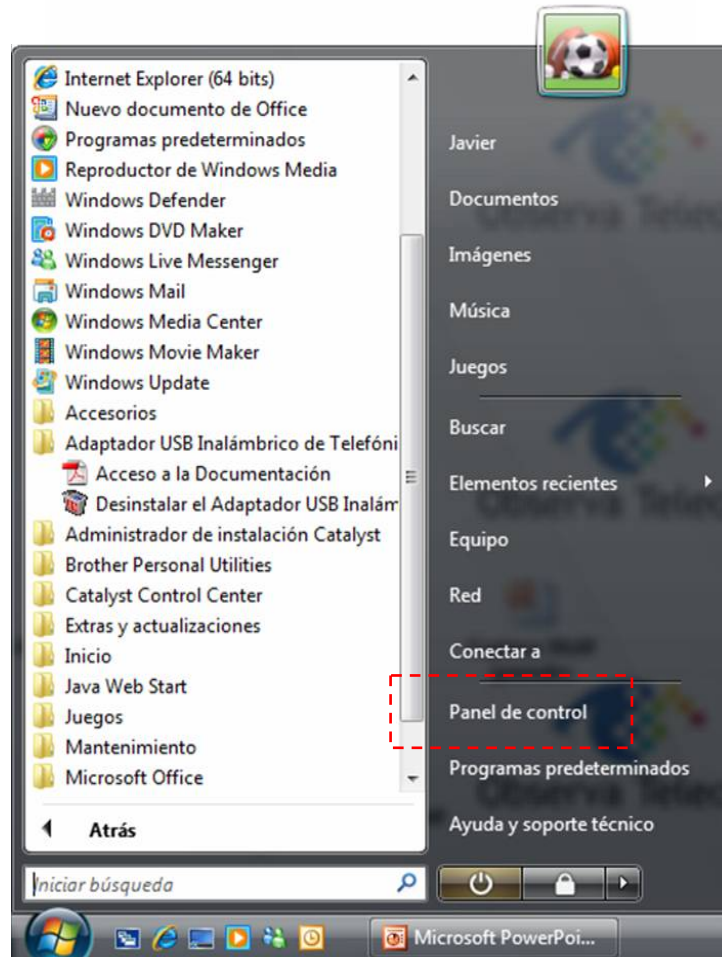
<p>El indicador luminoso del Adaptador USB Inalámbrico no se enciende.</p>	<ul style="list-style-type: none"> - No hay actividad en la conexión inalámbrica. 	<ul style="list-style-type: none"> - En realidad, no hay ningún problema. El indicador luminoso sólo se encenderá cuando haya intercambio de información con el punto de acceso.
<p>La conexión inalámbrica funciona pero no tengo acceso a Internet.</p>	<ul style="list-style-type: none"> - La configuración IP no es correcta. - El router o punto de acceso inalámbrico tiene activadas funciones avanzadas de filtrado de paquetes o control de acceso. 	<ul style="list-style-type: none"> - Verifique que la conexión TCP/IP de su cliente inalámbrico corresponde a la misma subred que la dirección IP LAN de su punto de acceso inalámbrico. Utilice los comando “ipconfig” y “ping” para verificar la conexión TCP/IP. (Para más información puede consultar el documento “Pautas Verificación TCP_IP” que encontrará en la carpeta Documentación del CD suministrado) - Revise la configuración de su router o punto de acceso inalámbrico.
<p>La red local funciona correctamente pero no tengo acceso al exterior.</p>	<ul style="list-style-type: none"> - Configuración TCP/IP no coherente con la del router ADSL. - El router o punto de acceso inalámbrico tiene activadas funciones avanzadas de filtrado de paquetes o control de acceso. 	<ul style="list-style-type: none"> - Verifique que la configuración TCP/IP de sus clientes cableados e inalámbricos corresponde a la misma subred que el router ADSL inalámbrico. - Revise la configuración de su router o punto de acceso inalámbrico.
<p>Algunas aplicaciones no funcionan correctamente.</p>	<ul style="list-style-type: none"> - Ciertas aplicaciones requieren la apertura de puertos en el cortafuegos para permitir la comunicación. 	<ul style="list-style-type: none"> - Realice la apertura de puertos en su router ADSL inalámbrico.
<p>Aparece algún mensaje de aviso u error durante la instalación.</p>	<ul style="list-style-type: none"> - El ordenador no dispone de la última versión del sistema operativo. 	<ul style="list-style-type: none"> - Actualice el sistema operativo.

7.2 VERIFICACIÓN DEL ESTADO DE LOS CONTROLADORES DEL ADAPTADOR USB INALÁMBRICO

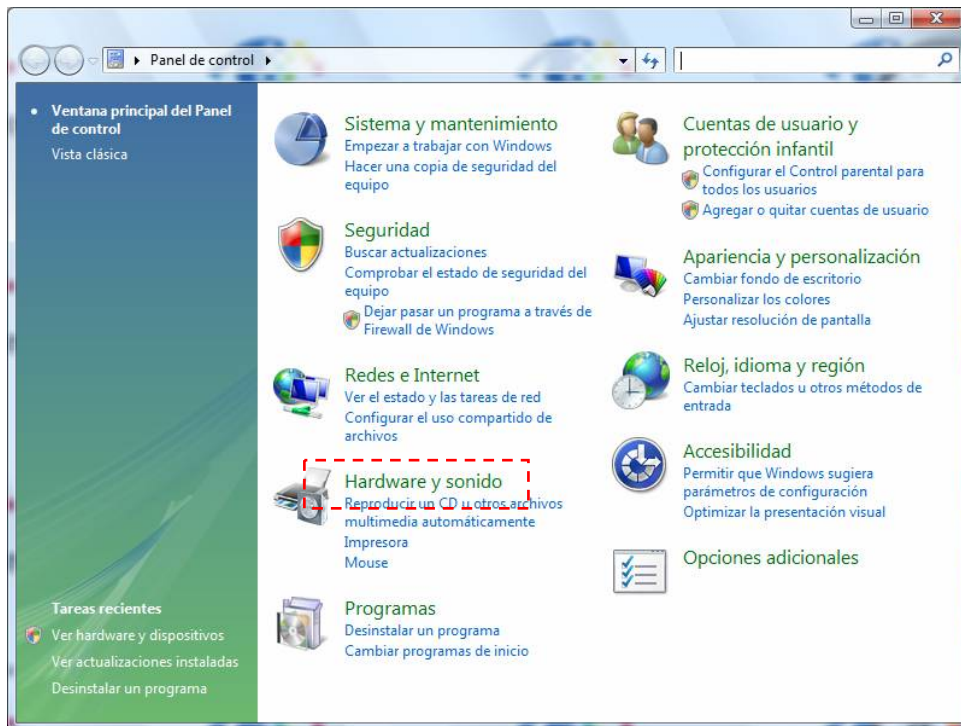
En caso de problemas tras instalar el Adaptador USB Inalámbrico, siga los pasos que figuran a continuación para comprobar que su equipo funciona correctamente.

7.2.1 WINDOWS VISTA

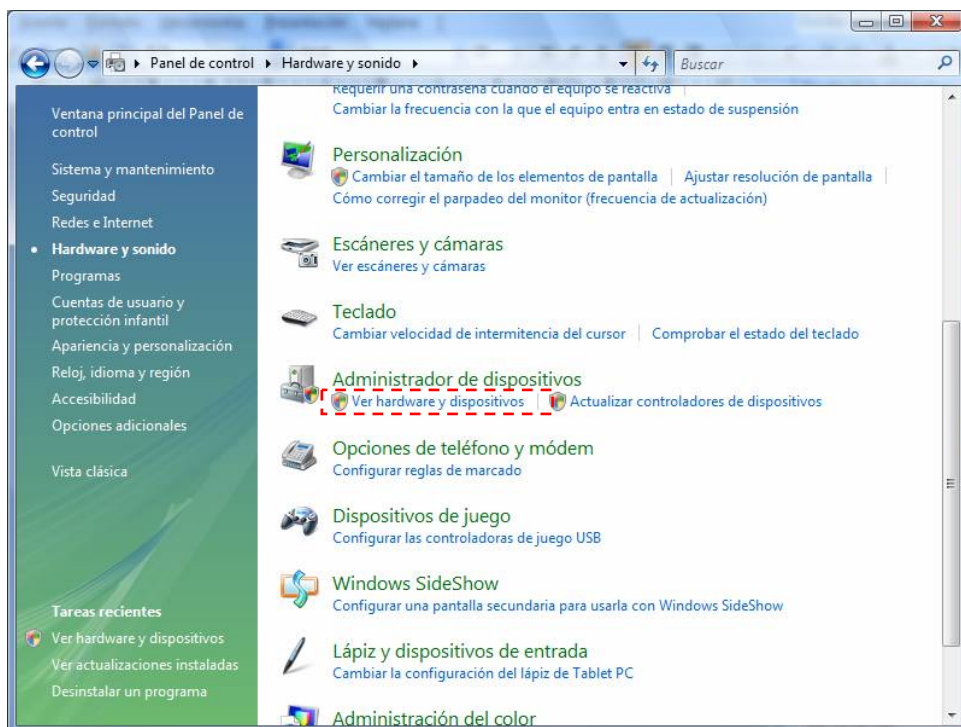
En la barra de tareas de Windows, seleccione: **Inicio >> Panel de control**



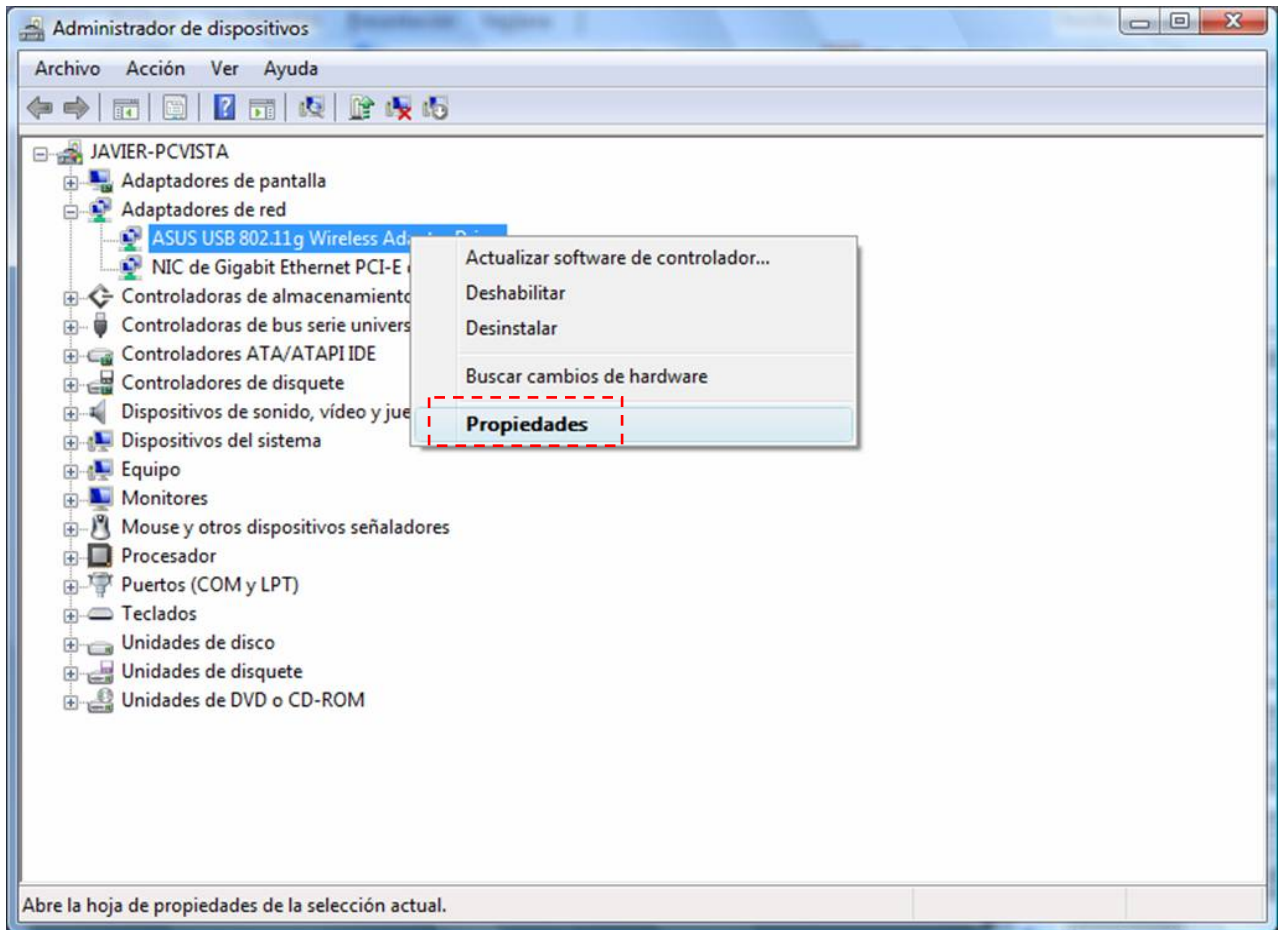
1. Aparece la ventana principal del **Panel de control**. Seleccione: **Hardware y sonido**



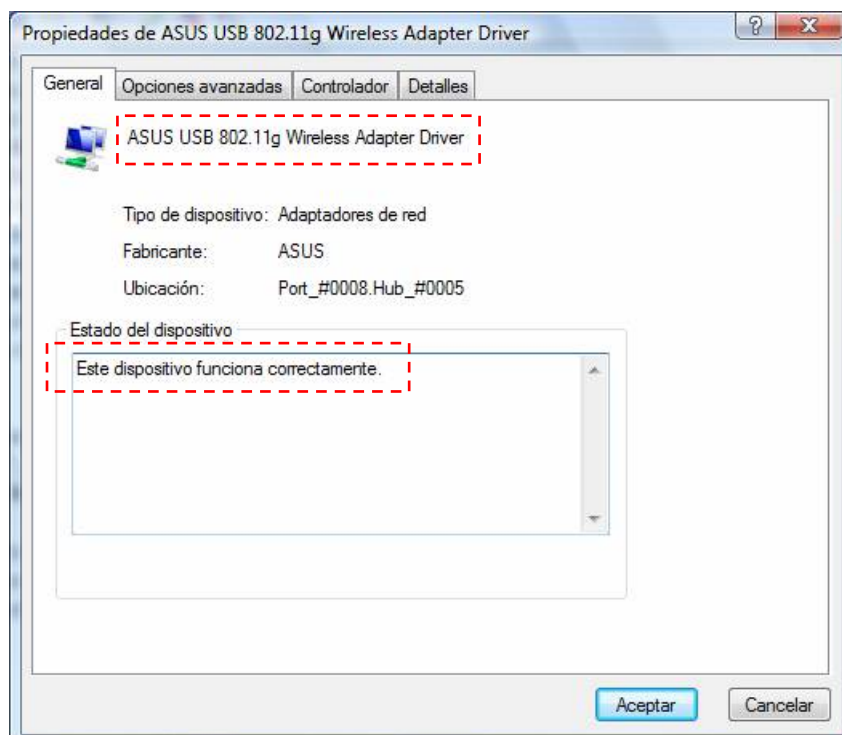
2. Aparecerá la ventana **Hardware y sonido**. Seleccione: **Ver hardware y dispositivos**



En la ventana **Administrador de dispositivos** abra el grupo **Adaptadores de red**. Seleccione **ASUS USB 802.11g Wireless Adapter**, pulse con el botón secundario del ratón y seleccione **Propiedades**.



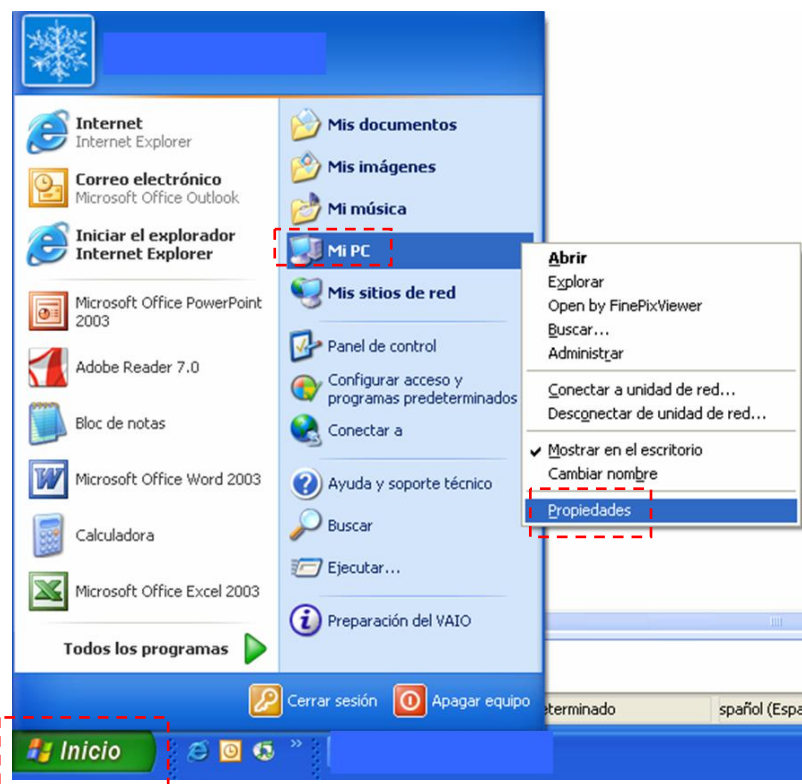
2. Aparecerá la ventana de **Propiedades de ASUS USB 802.11g Wireless Adapter**. En la pestaña **General** compruebe el mensaje en el campo **Estado del dispositivo**. Deberá decir **Este dispositivo funciona correctamente**.



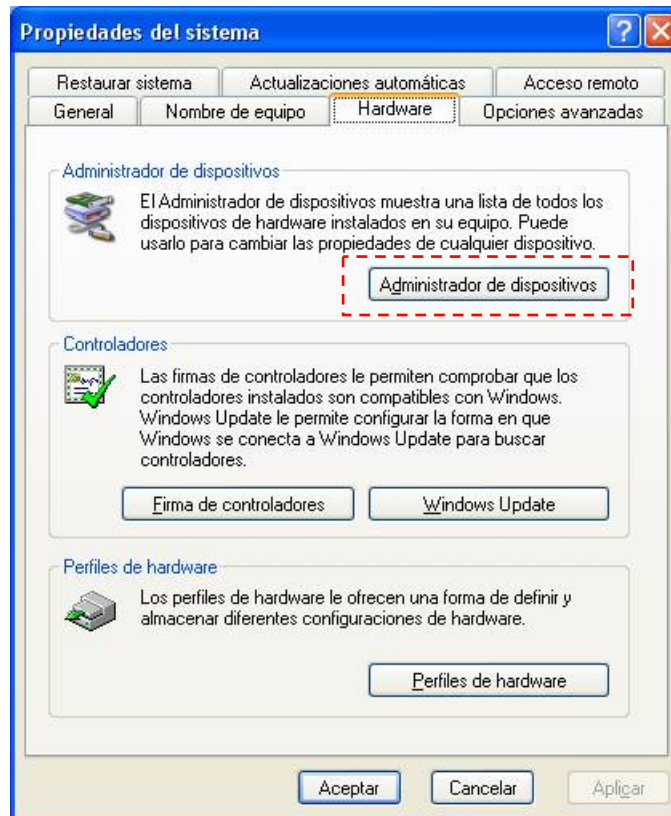
NOTA: Si no aparece el mensaje citado en las propiedades del adaptador, es la indicación de que la instalación no se ha realizado adecuadamente o de que el Adaptador USB Inalámbrico no está funcionando correctamente. Desinstale el dispositivo (ver apartado 5 “Desinstalación del Adaptador USB Inalámbrico”) y realice de nuevo el proceso de instalación.

7.2.2 WINDOWS XP (SP2 O SUPERIOR) Y WINDOWS 2000 (SP4 O SUPERIOR)

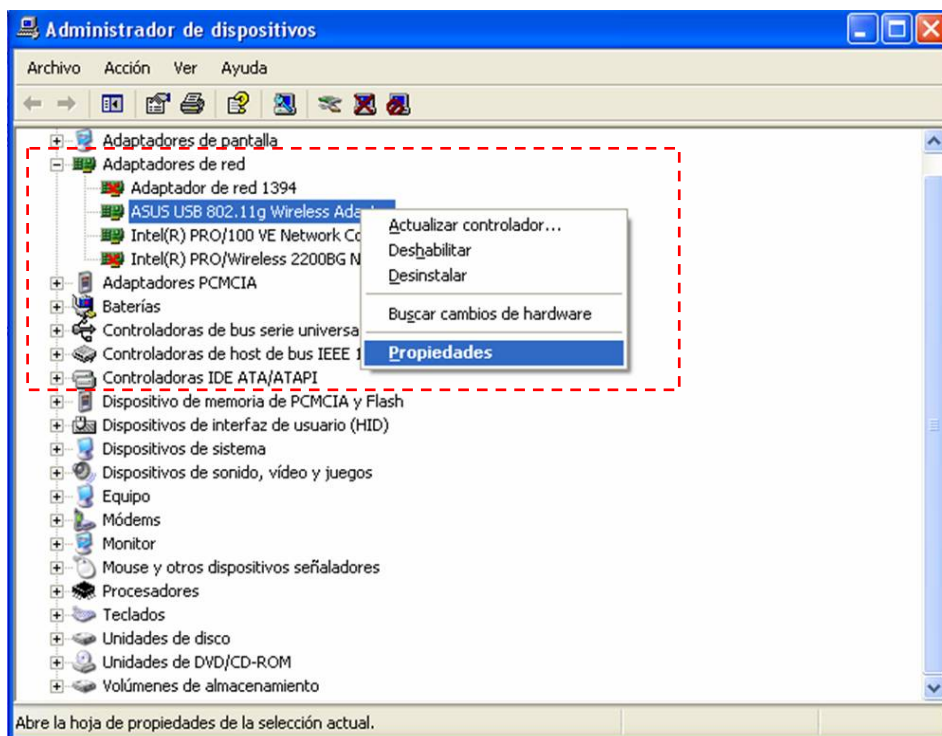
1. En función del sistema operativo de su ordenador, siga una de las secuencias siguientes:
 - Windows XP (SP2 o superior): en la barra de tareas de Windows, seleccione: **Inicio**. Pulse con el botón secundario del ratón sobre **Mi PC** y seleccione **Propiedades**.



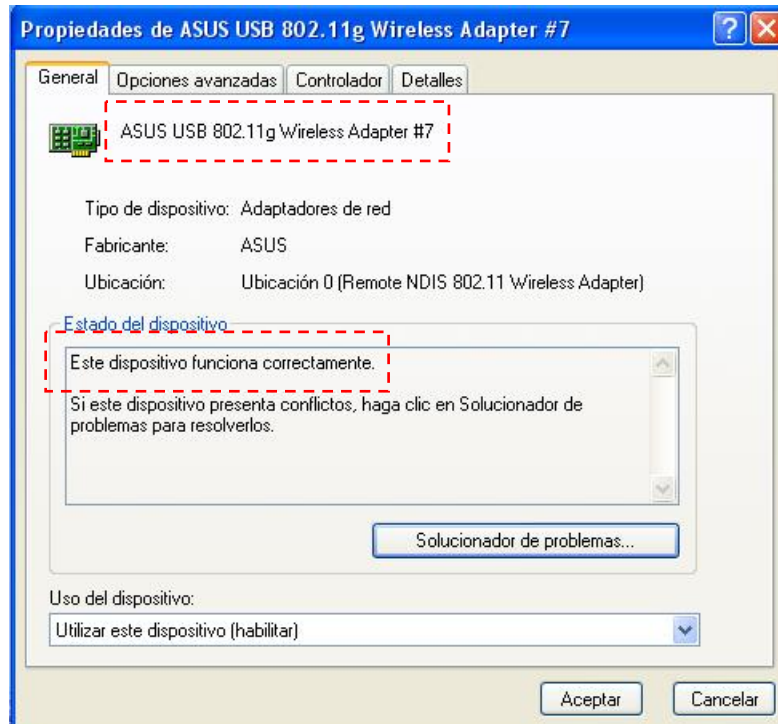
- Windows 2000 (SP4 o superior): en la barra de tareas de Windows, seleccione: **Inicio** >> **Configuración** >> **Panel de Control**. En el Panel de Control seleccione **Sistema**.
2. Se le mostrará la ventana de **Propiedades del Sistema**.



En la pestaña **Hardware** pulse en el botón **Administrador de dispositivos** y abra el grupo **Adaptadores de red**. Seleccione **ASUS USB 802.11g Wireless Adapter**, pulse con el botón secundario del ratón y seleccione **Propiedades**.



3. Se le mostrará la ventana de *Propiedades de ASUS USB 802.11g Wireless Adapter*. En la pestaña **General** compruebe el mensaje en el campo **Estado del dispositivo**. Deberá decir **Este dispositivo funciona correctamente**.



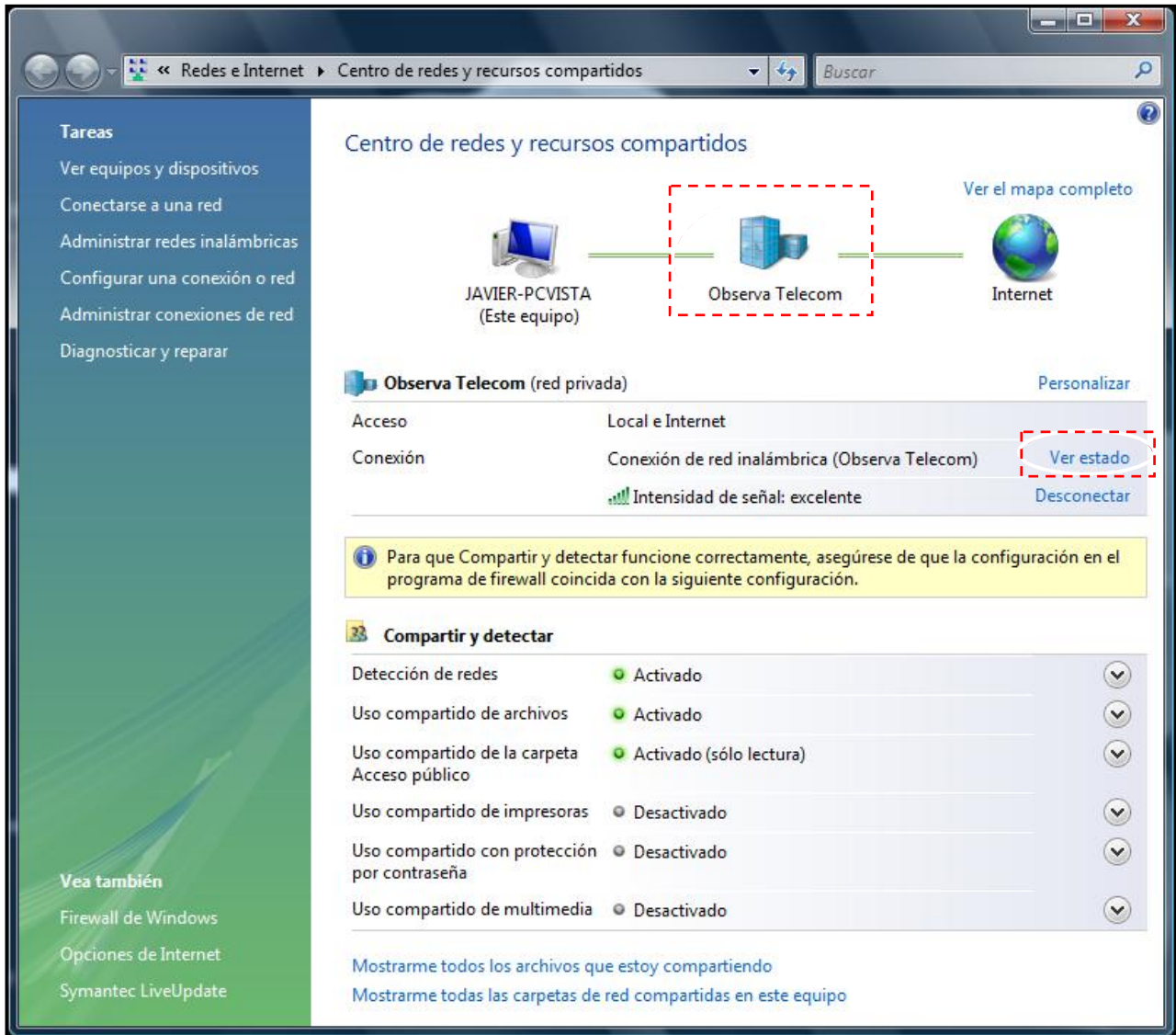
NOTA: Si no aparece el mensaje citado en las propiedades del adaptador, es la indicación de que la instalación no se ha realizado adecuadamente o de que el Adaptador USB Inalámbrico no está funcionando correctamente. Desinstale el dispositivo (ver apartado 5 “Desinstalación del Adaptador USB Inalámbrico”) y realice de nuevo el proceso de instalación.

7.3 VERIFICACIÓN DE LA CONEXIÓN RADIO

Asegúrese de que el router inalámbrico está encendido y de que el Adaptador USB Inalámbrico está correctamente instalado en su ordenador.

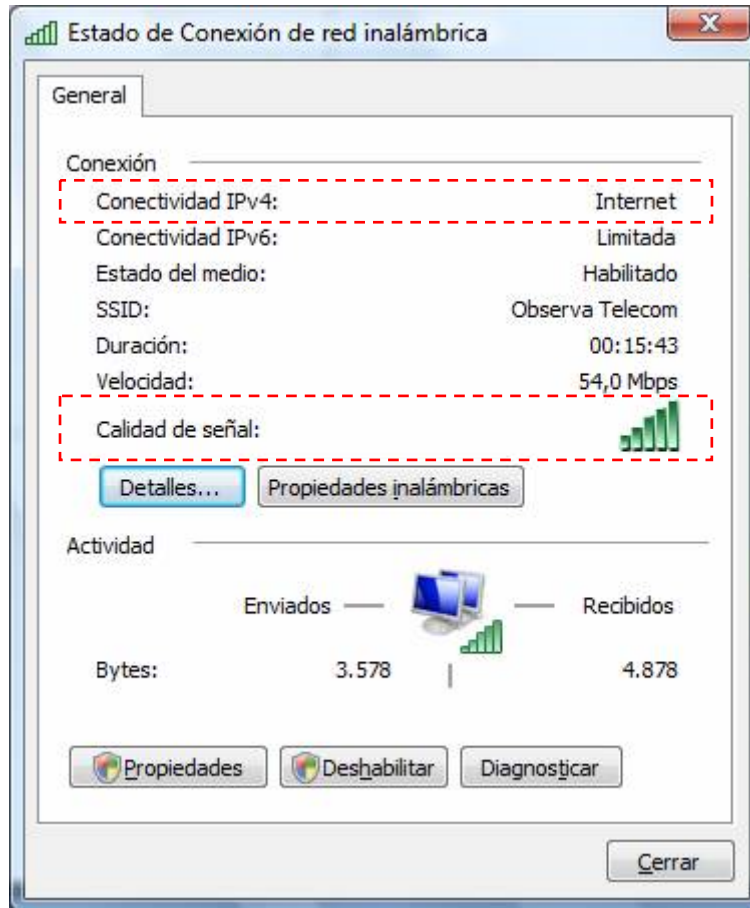
7.3.1 VERIFICACIÓN DE LA CONEXIÓN RADIO EN WINDOWS VISTA

Siguiendo la ruta **Inicio >> Panel de control >> Redes e Internet >> Centro de redes y recursos compartidos**, se accede a la pantalla “Centro de redes y recursos compartidos”. Compruebe que está conectado a la red deseada. Seleccione **Ver estado**.



En la ventana **Estado de red inalámbrica**, compruebe el dibujo que representa la **Calidad de la señal**. El número de barras que aparecen en verde le indica la intensidad de señal recibida. Si la intensidad es baja consulte en el apartado sobre problemas frecuentes las recomendaciones para mejorar la situación.

Si en el campo **Conectividad IPv4** aparece la frase la frase “Conectividad limitada o nula” compruebe que la encriptación WEP o WPA-PSK coincide con la de su router inalámbrico.



7.3.2 VERIFICACIÓN DE LA CONEXIÓN RADIO EN WINDOWS XP (SP2 O SUPERIOR)

Pulse sobre el icono de redes inalámbricas en la barra de tareas.



Se abrirá la ventana de **Estado de conexiones de red inalámbricas**. En la pestaña **General** compruebe el dibujo que representa la **Intensidad de la señal**. El número de barras que aparecen en verde le indica la intensidad de señal recibida. Si la intensidad es baja consulte en el apartado "Problemas más frecuentes" las recomendaciones para mejorar la situación.




En el campo **Red** verifique el nombre de red (**SSID**) al que está conectado.

Si aparece en el campo **Estado** la frase “**Conectividad limitada o nula**” compruebe que la encriptación WEP o WPA-PSK coincide con la de su router inalámbrico.

7.3.3 VERIFICACIÓN DE LA CONEXIÓN RADIO EN WINDOWS 2000 (SP4 O SUPERIOR)

En caso de que su ordenador tenga **Windows 2000 (SP4 o superior)**:



1. Si el icono de la *Utilidad del Adaptador USB Inalámbrico* no es el representado, , la conexión con la red se ha perdido.
2. Abra la *Utilidad del Adaptador USB Inalámbrico* y pulse en el botón **Estado conexión**. Verifique la calidad de la conexión en el campo “Intensidad de la señal”. Si la intensidad es baja, consulte el apartado sobre problemas frecuentes.



3. En el campo "SSID" verifique que aparece el nombre de la red a la que desea estar conectado.



4. Si el campo "Dirección IP" tiene un formato distinto a "192.168.x.x", es síntoma de que la conectividad no es correcta. (Este es el rango por defecto, si usted ha modificado dicho rango, verifique que este campo contiene un valor válido). Compruebe que la clave WEP o WPA es correcta.



8. ATENCIÓN AL CLIENTE

El servicio de atención al cliente está disponible a través del teléfono y también en Internet.

Ayuda a través del teléfono

Si no conoce las direcciones IP correspondientes a su acceso ADSL, marque el número de teléfono 900 50 20 10 desde ese acceso y un servicio automatizado le informará de las direcciones IP correspondientes a su acceso.

Ayuda en Internet

Toda la información sobre ADSL la podrá encontrar en el área Todo ADSL de telefonicaonline.com:

URL: www.telefonicaonline.com/adsl

Otras direcciones de interés:

1.- Documentación y actualizaciones de software: en esta zona se podrán descargar las últimas versiones de los programas configuradores, actualizaciones de software del router ADSL y documentación de usuario; una forma fácil de sacarle el mayor partido a su línea de alta velocidad.

URL: www.telefonicaonline.com/adsl/ayudakit

URL: www.telefonicaonline.com/adsl/descarga

2.- Tutoriales: material didáctico tanto para nuevos usuarios como para los más avanzados.

URL: www.telefonicaonline.com/adsl/experto

CENTROS DE ATENCIÓN TÉCNICA DE TELEFÓNICA

Particulares: 902 357 000

Pymes y Profesionales: 902 357 022

ATENCIÓN AL CLIENTE PARA REPARACIONES EN PERIODO DE GARANTÍA

Teléfono: 902 367 132

9. ESPECIFICACIONES TÉCNICAS

General

Transmisión de datos	802.11b: 11, 5.5, 2, 1 Mbps. 802.11g: 54, 48, 36, 24, 18, 12, 9, 6 Mbps.
Certificaciones	WiFi (WECA) CID = WFA4660 Microsoft WHQL para Windows Vista, Windows XP y Windows 2000
Compatibilidad	IEEE 802.11g IEEE 802.11b

Indicador luminoso

Actividad del enlace radio

Información de red

Arquitectura de red	Infraestructura Ad-Hoc
Controladores	Windows 2000/XP/Vista
Protocolo de acceso	CSMA/CA
Seguridad	Encriptación WEP 64/128 bits acelerada por hardware Autenticación WPA y WPA2 con código TKIP y AES con soporte de CCM y OCB, 802.1x, SSN

Radio

Banda de frecuencia	2.412 -2.484 GHz
Tecnologías de modulación	OFDM/DSSS
Técnicas de modulación	BPSK, QPSK, CCK, 16QAM, 64QAM
Canales	802.11b: 13 para Europa (ETSI), 11 para Norte America y 13 para Japón 802.11g: 13 para Europa (ETSI), 13 para Norte America y 13 para Japón
Potencia transmitida disponible	802.11g: 13.5 dBm Típica potencia transmitida (± 1.5 dBm según temperatura de funcionamiento) 802.11b: 17.5 dBm (para USA) 14 dBm (resto de lugares) Típica potencia transmitida (± 1.5 dBm según temperatura de funcionamiento)
Antena	Interna, tipo plana F invertida (PIFA)
Sensibilidad	11b: -86dBm (11Mbps y PER<8%) 11g: -69dBm (54Mbps y PER<10%)

Ambientales

Rango de temperatura	De 0 a 55 °C (operación) De -20 a 70 °C (almacenamiento)
Humedad (sin condensación)	5 a 95%

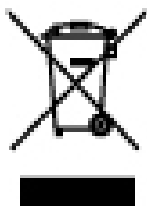
Físicas

Conexión	USB 2.0 - Compatible USB 1.0 y 1.1
Dimensiones	98mm(L)x28mm(W)x10mm(H)
Peso	22 gr.

10. RECICLAJE AMBIENTAL

No tire nunca el Adaptador USB Inalámbrico con los desechos domésticos. Pida información a su ayuntamiento sobre las posibilidades de una correcta eliminación que no arruine el medio ambiente. Respete siempre las normas vigentes en la materia.

Los transgresores están sujetos a las sanciones y a las medidas que establece la ley. La caja de cartón, el plástico contenido en el embalaje y las piezas que forman el equipo se pueden reciclar de acuerdo con las normas vigentes en España en materia de reciclaje.



El símbolo del contenedor con la cruz, que se encuentra en el aparato, significa que cuando el equipo haya llegado al final de su vida útil, deberá ser llevado a los centros de recogida previstos, y que su tratamiento debe estar separado del de los residuos urbanos

11. DECLARACIÓN DE CONFORMIDAD



Observa Telecom

Nombre o razón social: **OBJETIVOS Y SERVICIOS DE VALOR AÑADIDO, S.L.**

Dirección: C\ Raimundo Fernández Villaverde 30, Of. 3.1.4 28003 Madrid

Teléfono: 91 7451708 - Fax: 91 7451709

C.I.F.: B-83488676

Representante de ASUSTEK en España.

Declaramos por la presente y bajo nuestra exclusiva responsabilidad que el producto:

Adaptador USB Inalámbrico

Marca: Telefónica

Fabricante: ASUS

País de fabricación: Taiwán

Modelo: WL-169gE

Versión: 1.0

Versión SW: 2.9.8.9

Es conforme con las especificaciones técnicas que le son de aplicación en el día de la fecha según la Directiva 99/5 del Parlamento Europeo y del Consejo del 9 de marzo de 1999, transpuesta a la legislación española mediante el RD1890/2000, de 20 de noviembre de 2000 y en particular con:

- Directiva de compatibilidad electromagnética 89/336/CE y EN301489.
- Real Decreto 208/2005 sobre aparatos eléctricos y electrónicos y la gestión de los residuos
- Seguridad: EN 60650-1
- Interfaz inalámbrica: IEEE802.11b/g
- Directiva de seguridad en baja tensión LVD 73/23 modificada por 93/68/CE
- Directiva de compatibilidad electromagnética 89/336/CE modificada por 92/31/CE y 93/68/CE
- Compatibilidad CE EN 300 328-2
- Inmunidad descargas electrostáticas EN 61000-4-2
- Inmunidad electromagnéticas EN 61000-4-3

Madrid, 25 de mayo de 2007,
Fdo. Vicente Fernández Bueno.
Director General

CE 0470

Pueden existir restricciones para su uso en cualquier país de la Unión Europea, salvo en España.

12. CARTA INFORMATIVA



TELEFONICA DE ESPAÑA, S.A.U. INFORMA

Deseamos agradecerle la confianza depositada en Telefónica de España al haber adquirido uno de nuestros equipos; y le informamos que para cualquier aclaración, consulta o reclamación, puede llamar de forma gratuita a:

- Línea de Atención Personal (1004)
- Centro de Atención al Cliente Pymes (900 555 022)
- Centro de Atención de Empresas (900 120 900)

Donde será atendido por nuestros asesores, o si Ud. lo prefiere, visite la página comercial de Telefónica: www.telefonicaonline.com

Para obtener información sobre el Servicio Postventa, consulte la Tarjeta de Garantía del Equipo.

Por último indicarle que, para reclamaciones por escrito referidas a esta venta, puede dirigirse a Telefónica de España S.A.U, Gran Vía 28, 28013 Madrid.

Documento: M 002 09 1 01 0607

Telefonica

Equipo suministrado por:
C.I.F.: B83488676
Nº Registro REI-RAEE: 000334