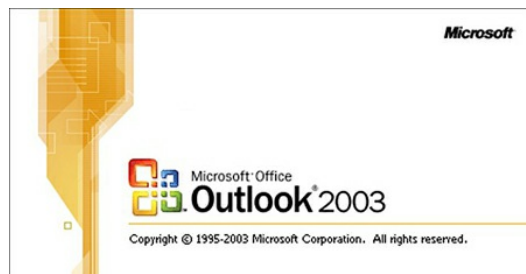


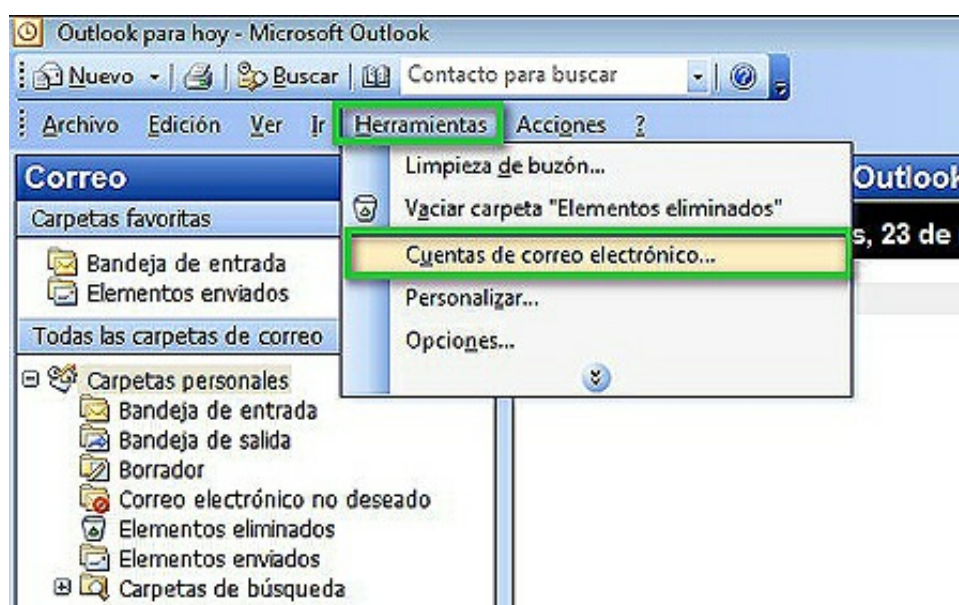
Autenticación en Microsoft® Office Outlook® 2003.

Cómo comprobar la opción de autenticación en Microsoft® Office Outlook® 2003.

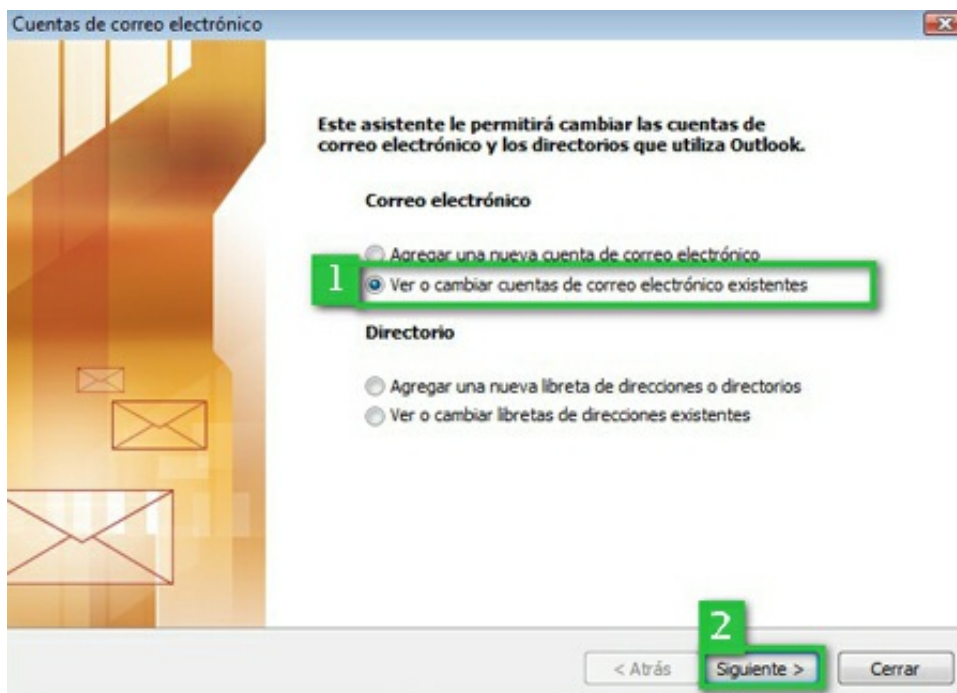


En este manual veremos cómo comprobar la opción de autenticación en Microsoft® Office Outlook® 2003. La opción de autenticación, (Autenticación SMTP) se configura con el fin de elevar los niveles de seguridad y eficacia del servicio de correo electrónico y con el objetivo de minimizar la posibilidad que su dominio sea utilizado sin autorización desde su PC o desde otros para el envío de correos masivos o spam. La autenticación permite la verificación de su nombre de usuario y su contraseña.

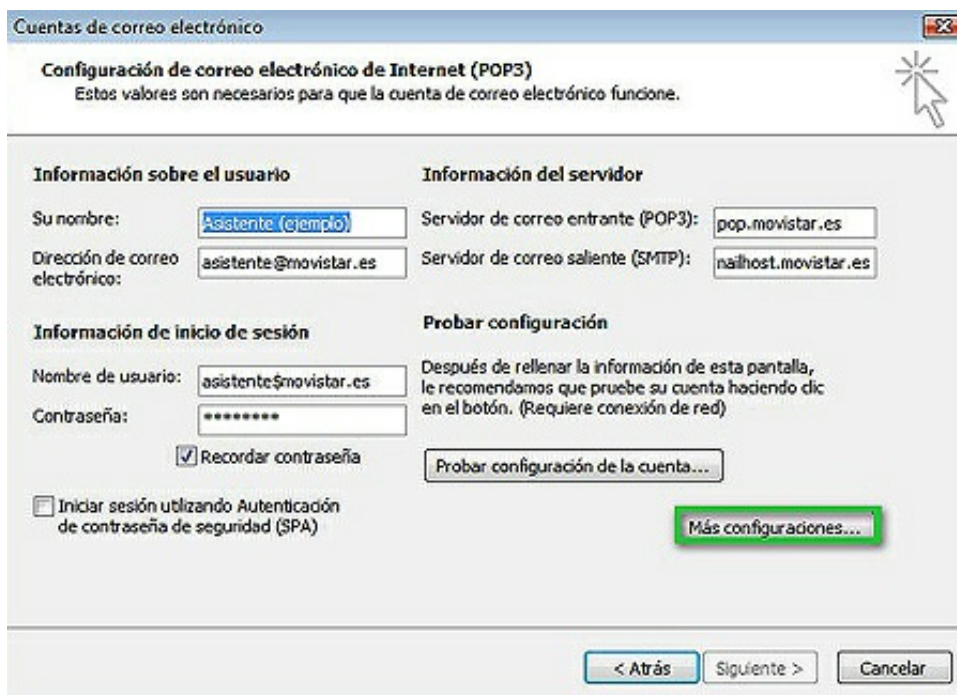
Abrimos nuestro gestor de correo Microsoft® Office Outlook® 2003, seleccionamos la pestaña "Herramientas" y seleccionamos "Cuentas de correo electrónico":



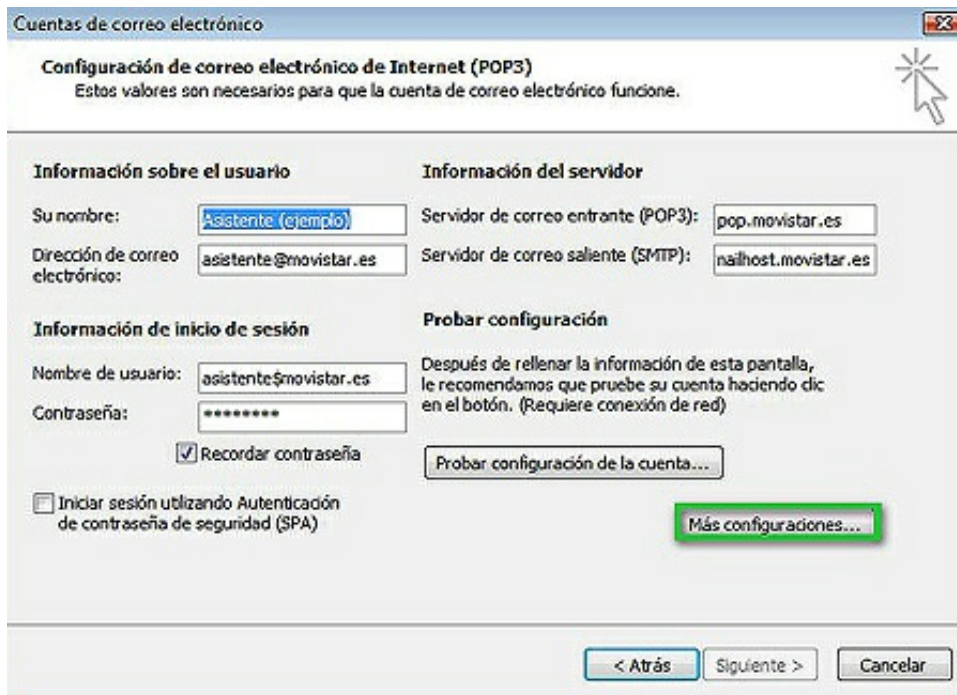
Seleccionamos "Ver o cambiar cuentas de correo electrónico existentes" (1) y pulsamos "Siguiente" (2):



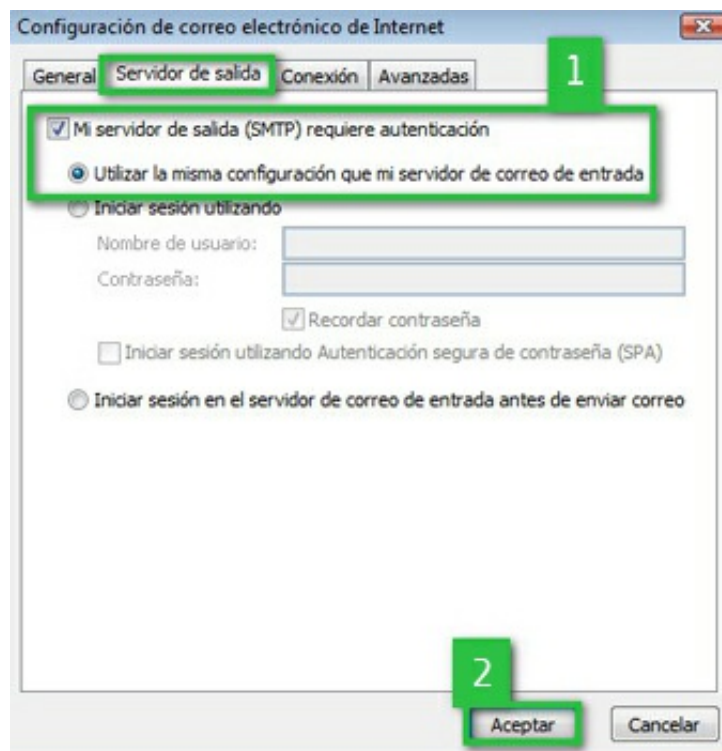
Seleccionamos nuestra cuenta de correo (1) y pulsamos "Cambiar..." (2):



Seleccionamos "Más configuraciones..." (1):



Seleccionamos la pestaña "Servidor de salida". Tiene que estar marcada la opción "Mi servidor de salida (SMTP) requiere autenticación" (1). Pulsamos "Aceptar" (2):



Pulsamos "Siguiete":

Cuentas de correo electrónico

Configuración de correo electrónico de Internet (POP3)
Estos valores son necesarios para que la cuenta de correo electrónico funcione.

Información sobre el usuario

Su nombre:

Dirección de correo electrónico:

Información del servidor

Servidor de correo entrante (POP3):

Servidor de correo saliente (SMTP):

Información de inicio de sesión

Nombre de usuario:

Contraseña:

Recordar contraseña

Iniciar sesión utilizando Autenticación de contraseña de seguridad (SPA)

Probar configuración

Después de rellenar la información de esta pantalla, le recomendamos que pruebe su cuenta haciendo clic en el botón. (Requiere conexión de red)

< Atrás **Siguiente >** Cancelar

Pulsamos "Finalizar". Hemos comprobado la opción de autenticación en el gestor de correo Microsoft® Office Outlook® 2003:

Cuentas de correo electrónico

Cuentas de correo electrónico
Seleccione una cuenta y cambie su configuración o quítela.

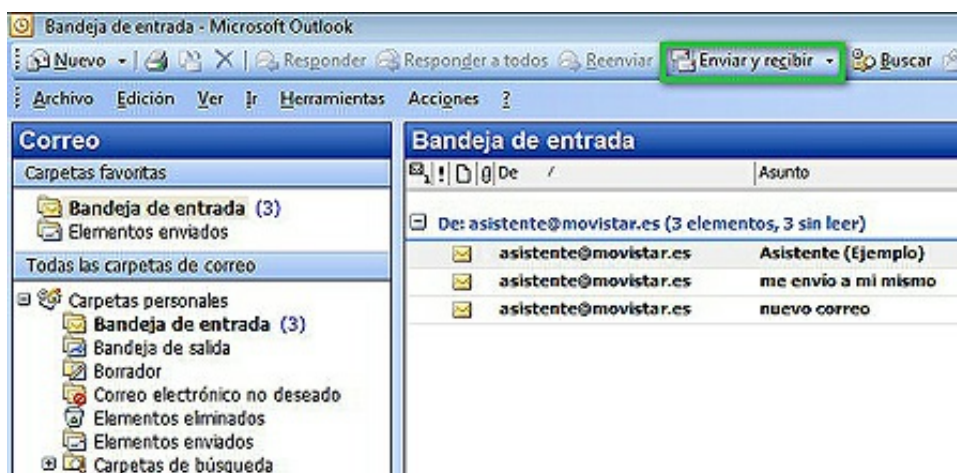
Outlook procesa el correo electrónico de estas cuentas en el siguiente orden:

Nombre	Tipo
pop.movistar.es	POP/SMTP (Predeterminado)

Enviar nuevo correo electrónico a la siguiente ubicación:

< Atrás **Finalizar** Cancelar

Recordemos que para enviar y recibir correos tenemos que pulsar "Enviar y recibir":



Aprovechamos también para informarle de que dispone de un servicio de CHAT para que pueda consultar con nuestro departamento técnico todas las dudas adicionales que le pueda plantear el servicio.

[Pincha aquí](#)

Asimismo, ahora puede solicitar la resolución de sus problemas técnicos enviando un SMS(desde un móvil de Movistar) al 1002 indicando número afectado y una breve descripción de su problema, si es necesario nosotros le llamamos. Por ejemplo, suponiendo que su línea de teléfono sea 99999999 y tenga un problema con el envío de correos electrónicos, puede enviar un SMS al 1002 con el texto: 99999999 No puedo enviar correos.

Adicionalmente puede acceder a nuestros foros técnicos donde podrá informarse de todo lo relacionado con nuestros productos y servicios, y si lo necesita nuestros moderadores técnicos podrán ayudarle en caso de que lo solicite.

[Pincha aquí](#)

