



WEB HOSTING

Manual de Producto

Versión 1



Tabla de contenidos

1	Introducción	1
1.1	Beneficios para el cliente	1
1.2	¿A quién va dirigido?	1
1.3	Sobre el Servicio	2
1.4	Centro de Relaciones con Clientes	2
2	descripción del producto	3
2.1	Dominios	3
2.2	El Panel de Control	3
2.2.1	INFORMACION GENERAL	3
2.2.2	ADMINISTRAR WEB	4
2.2.3	ADMINISTRAR BASE DE DATOS	4
2.2.4	ADMINISTRAR ESTADÍSTICAS DEL WEB	4
2.2.5	EDITAR WEB	4
2.2.6	HERRAMIENTAS	4
2.2.7	TRANSFERENCIA	5
2.2.8	ESPACIO EN DISCO	6
2.3	Extensiones de FrontPage	6
2.4	Uso de ficheros MIDI	6
2.5	Recuperación del identificador de usuario y contraseña	7
2.6	Certificados digitales SSL	7
2.7	Copias de seguridad y recuperación	7
2.8	Acceso 24/7 vía FTP	7
2.9	Garantía de servicio	8
3	Hosting compartido basado en Unix	9
3.1	Capacidades CGI	10
3.1.1	Gestor de ficheros	10
3.1.2	Supervisor Perl	11
3.1.3	Proteger Directorios	11
3.1.4	Descompresor de archivos	12
3.1.5	Foro WWW	12
3.1.6	Libro de Visitas o Matt's guestbookForo WWW	14
3.1.7	Metabuscar Htdig	15
3.1.8	Formulario Email	16
3.2	Administrar Bases de datos	17
3.3	Ver estadísticas web	18
3.4	Archivos log	18



3.5	ImageMap	19
3.5.1	ImageMaps de cliente (método recomendado)	19
3.5.2	ImageMaps de servidor	20
3.6	Servidor TrueSpeech	21
3.7	Streaming Audio y Video	21
4	Hosting compartido basado en Windows 2003	23
4.1	Panel de control Windows 2003	24
4.2	Crear Enlaces a Bases de Datos	24
4.2.1	Crear un DSN	24
4.2.2	Modificar o borrar un DSN	25
4.2.3	Comentarios Importantes sobre DSN	26
4.3	Ver estadísticas web	26
4.4	Archivos log	26
4.5	Seleccionar página por defecto	27
4.6	Permisos de Directorio	28
4.7	Configurar páginas de error	30
4.8	Configurar Sitios	30
4.9	Streaming Audio y Video	31
4.9.1	Ficheros .asf	31
4.9.2	Ficheros .asx	31
4.10	Capacidades CGI	32
4.11	ASPMail	32
4.11.1	Crear el objeto	32
4.11.2	Especificar las propiedades	32
4.11.3	Llamada al método "SendMail"	33
4.11.4	Tratamiento de errores	33
4.11.5	Ejemplo completo	34
4.11.6	Para más información	34
4.12	ASPUUpload	34
4.12.1	Cómo subir un fichero	34
4.12.2	Subir ficheros a una base de datos	35
4.12.3	Usar imágenes de una base de datos en sus páginas web	36
4.13	Microsoft SQL Server	36
4.13.1	Configuración del cliente de MS SQLSERVER 7	37
4.13.2	Establecer la conexión	37
4.13.3	Trabajar con SQL Server	38
4.13.4	Recursos adicionales	39
4.13.5	Resolución de problemas	40
5	EditAr Web	41



5.1	Funcionalidades Disponibles	42
5.2	Descripción	43
5.2.1	Categoría	43
5.2.2	Diseño y Personalizar diseño	43
5.2.3	Gestionar páginas	43
5.2.3.1	Configurar título y meta-tags HTML	43
5.2.3.2	Blog Multi-Autor	43
5.2.3.3	Ubicación	44
5.2.3.4	Rutas	44
5.2.3.5	Libro de Visitas	44
5.2.3.6	Formulario de correo electrónico	44
5.2.3.7	Votos	45
5.2.3.8	Foro	45
5.2.3.9	Tienda	45
5.2.3.10	Base de Datos	46
5.2.3.11	Álbum de Fotos	46
5.2.4	Editar contenido	46
5.2.4.1	Base de Datos multimedia	47
5.2.4.2	Editor Online de Flash	47
5.2.5	Parámetros	48
5.2.5.1	Titulares animados	48
5.2.5.2	Intro Flash	48
5.2.5.3	Contador	48
5.2.6	Publicar	48



1 INTRODUCCIÓN

Este documento trata de los productos de Hosting Compartido de Soluciones ADSL de Telefónica de España. La completa gama de productos de Hosting Compartido de Soluciones ADSL puede satisfacer desde las necesidades de un principiante hasta las del más experimentado desarrollador.

Los productos de Hosting Compartido de Soluciones ADSL permiten al cliente disponer de presencia en la Web de forma muy efectiva en costes al compartir los clientes una avanzada estructura de servidores, aplicaciones comunes y sistemas operativos optimizados para este uso.

1.1 Beneficios para el cliente

A medida que se incrementa el uso de Internet por empresas y usuarios particulares, las compañías y empresas han ido valorando el tener presencia en la Web para poder ser competitivas. Los productos de Hosting Compartido de Soluciones ADSL permiten poner en marcha un Web site y utilizar herramientas y opciones para incrementar la efectividad de su site.

Actualmente las empresas son conscientes de la importancia de su presencia en Internet. En el pasado, podían haber existido dudas por falta de conocimientos, de tiempo, o por los costes que podría suponer. Los productos de Hosting Compartido de Soluciones ADSL proveen a las empresas de una forma fácil y económica la capacidad de estar en Internet a alto nivel.

El Hosting Compartido de Soluciones ADSL reduce los costes del cliente al compartir el coste del hardware, de las aplicaciones, de las licencias, de los sistemas operativos y del mantenimiento, con los otros sitios web alojados en el servidor. Cuando el site de un cliente se hace más complejo, o la compañía crece en tamaño, los productos de Hosting Compartido de Soluciones ADSL pueden acomodar estas necesidades y acompañar su éxito en la red.

1.2 ¿A quién va dirigido?

El Hosting Compartido va dirigido tanto a pequeñas y medianas empresas, como a Negocios y Profesionales que quieran acceder a soluciones con más prestaciones.

Los productos de Hosting Compartido de Soluciones ADSL son muy interesantes para las empresas que quieren establecer su presencia en la Web sin necesidad de dedicar muchos recursos técnicos de su empresa. La amplia gama de productos permite desde la publicación de páginas estáticas hasta la ejecución de scripts y acceso a bases de datos, lo que permite una gran flexibilidad en el crecimiento, escalabilidad y cobertura gradual de las necesidades en todo momento.



1.3 Sobre el Servicio

- Presencia en Internet de forma rápida y fácil.
- Entorno altamente seguro.
- Alta calidad de servicio.
- Alto rendimiento del producto.
- Grandes prestaciones a precios reducidos.
- Soluciones escalables que pueden crecer con el cliente.

1.4 Centro de Relaciones con Clientes

Para la gestión de las posibles incidencias de este servicio, cuenta con nuestro Centro de Asistencia Técnica de Internet y Banda Ancha para Pymes, Negocios y Profesionales, al que puede contactar por el teléfono 902357022.

En ningún caso se aceptarán incidencias relativas a soporte para los desarrollos software de la aplicación web del cliente.



2 DESCRIPCIÓN DEL PRODUCTO

Cuando una empresa aloja su web en un entorno compartido, comparte las aplicaciones, el sistema operativo y el hardware con las otras Webs alojadas en el servidor, en un entorno de absoluta seguridad y privacidad. Mediante el Hosting Compartido, las empresas pueden poner en marcha su propio Web de forma económica y rápida.

Algunas de las características generales del producto se pueden resumir en:

- Completa gama de productos, planes Unix y Windows con distintas características y capacidades.
- Nombre de dominio y dirección IP únicas para cada cuenta (excepto plan Presencia Entrada).
- Tecnología punta y redundante:
 - Potentes servidores.
 - Servidor de Web Apache para Unix e IIS para Windows.
 - Backups diarios de los servidores.
 - Monitorización redundante de la red 24x7.

2.1 Dominios

En el momento de contratar Web Hosting, deberá indicar el dominio que desea asociar al servicio. Este dominio no podrá modificarse. En caso de contratar un plan Presencia Entrada, tendrá un subdominio de respuestaempresarios.com; p. ej. : “<subdominio>.respuestaempresarios.com”

2.2 El Panel de Control

El panel de control es la herramienta de administración de su cuenta de Hosting Compartido. Es una página Web accesible desde su sitio web que ofrece un interfaz sencillo para todas las funciones de administración. En vez de escribir comandos complicados, sólo requiere rellenar unos cuantos campos y pulsar el botón de función oportuno.

En el menú de Web Hosting seleccione la opción Panel de Control. A continuación seleccione el plan a cuyo Panel de Control desea acceder y presione Enviar. Ingrese el usuario y contraseña Web Hosting y presione Aceptar y accederá al panel de control.

La URL para acceder directamente al panel de control es “http://www.sudominio.com/stats/” o bien con la IP propia (Planes Unix y Windows) que le asignemos si el dominio no está registrado o propagado todavía; p. ej: “http://111.111.111.111/stats”

El panel de control presenta una forma y unos contenidos distintos según la plataforma y el plan de alojamiento elegido. A grandes rasgos los distintos apartados del panel de control son:

2.2.1 INFORMACION GENERAL

En la parte derecha del panel de control en formato vertical, podrá encontrar la siguiente información.

Plan: El plan comercial contratado



UserID: Es su identificador de cuenta en la plataforma de servicio.

Email: Es su dirección de Email.

Dominio: El dominio público que tiene su Sitio en la Internet..

Dirección IP (Sólo UNIX y Windows): La dirección IP pública que tiene su Sitio Web en Internet.

Servidor SQL (Sólo Windows): La URL en la que está accesible la base de datos disponible para su cuenta.

Soporte: El teléfono de soporte donde podrá abrir incidencias: 902-357-022

Manuales: Documentación de ayuda.

2.2.2 ADMINISTRAR WEB

Cambiar Contraseña: Esta opción le permite cambiar la contraseña o clave de acceso a la cuenta.

FTP anónimo (Planes Unix y Windows): Esta opción le permitirá activar y desactivar esta funcionalidad.

2.2.3 ADMINISTRAR BASE DE DATOS

PHPMyAdmin (Plan Unix): Gestiona la base de datos MySQL de su aplicación Web.

Documentación MySQL (Plan Unix): Acceda a la documentación de MySQL en español disponible en el www.mysql-hispano.org

Crear Enlaces a Base de Datos (Plan Windows): Añada el nombre DSN de su Base de Datos.

2.2.4 ADMINISTRAR ESTADÍSTICAS DEL WEB

Ver estadísticas del web (Planes Unix y Windows): Permite acceder al Gestor de Estadísticas Urchin.

Descargar Archivos Log (Planes Unix y Windows): Permite descargar los archivos de Log de su Sitio Web.

2.2.5 EDITAR WEB

Diseña su Web (Planes Presencia): Permite diseñar su Sitio Web de forma rápida y sencilla a través de una herramienta practica y amigable.

2.2.6 HERRAMIENTAS

Gestor de Ficheros (UNIX): Establece permisos de lectura/escritura sobre los ficheros.



Descompresor de Archivos (UNIX): Interfaz para descomprimir (zip y tar) ficheros en su Sitio Web.

Supervisor de Perl (UNIX): Esta utilidad asegura la corrección sintáctica de los scripts escritos en Perl.

Proteger Directorios (UNIX): Controla el acceso a ciertos directorios de su Sitio Web mediante identificativo y clave.

Módulos CGI Instalables (UNIX): Los planes UNIX disponen además, de una serie de librerías que le permitirán completar su Sitio Web

- Foro WWW: Le permitirá instalar y ejecutar el Foro "Matt's WWWBoard Discussion Forum".
- MetaBuscador Htdig: Esta librería le permitirá crear opciones de búsqueda de contenidos, para sus usuarios finales dentro de su Sitio Web.
- Libro de visitas: Permite a los usuarios finales de su Sitio Web, firmar en ese libro virtual de visitas.
- Formulario E-mail: Permite crear un formulario WWW (en formato HTML), el cual una vez cumplimentado adecuadamente permite el envío de la información dentro de un mensaje de correo electrónico, a una determinada dirección de correo electrónico seleccionable al crear el formulario.

Seleccionar página por defecto (Windows): Permite configurar el archivo que es mostrado por el servidor Web cuando el recibe una solicitud que no especifica el nombre de archivo (por ejemplo, http://sudominio.es/).

Permisos de Directorio (Windows): Permite establecer permisos de Leer, Navegar y Escribir a los directorios de su espacio Web.

Configurar páginas de error (Windows): Permite personalizar los mensajes de error mostradas en el navegador del visitante de su Sitio Web.

Configurar Sitios (Windows): Con esta opción se puede añadir nuevos Sitios Web al Webhosting o acceder a la configuración de cada uno de ellos.

2.2.7 TRANSFERENCIA

Se considera "transferencia de datos" el tráfico de salida del site. Por ejemplo, cada vez que un visitante descarga una página web o una imagen, los datos son transferidos desde el sitio web a la máquina del visitante, a este proceso se lo denomina transferencia de datos. Cada plan tiene fijado un cierto volumen de transferencia al mes.

En caso de alcanzar el máximo volumen de transferencia asignado a su plan, recibirá una notificación mediante un mensaje de correo electrónico enviado al buzón de correo electrónico del Administrador o del Gestor Delegado según sea el caso.

Es importante que preste atención al volumen transferido y al mensaje indicado, pues tras alcanzar el 100% deberá pagar por el volumen en exceso. En el panel de control de cada cuenta aparece tanto el límite de transferencia de su plan, como el volumen usado hasta el día del mes en curso.



Límite: El límite de transferencia mensual en MB soportado por su cuenta.

Usado: El total en MB de transferencia utilizado en el mes actual.

2.2.8 ESPACIO EN DISCO

Es la cantidad disponible de espacio expresado en MB asignados a un plan. Es una cuota que el usuario no puede superar a no ser que adquiera extensiones adicionales de espacio.

Las estadísticas del panel de control muestran los datos de espacio límite y espacio usado. En los planes UNIX, el espacio usado por la base de datos forma parte de la cuota de espacio total.

Límite: El límite de almacenamiento en MB soportado por su cuenta.

Disponible: Presenta el espacio de almacenamiento en MB aún disponible en su cuenta.

Límite SQL (Windows): Presenta el límite de almacenamiento en MB que soporta su Base de Datos MSSQL.

2.3 Extensiones de FrontPage

Actualmente las Extensiones de Servidor del FrontPage sólo están disponibles en los planes Windows. Las Extensiones de FrontPage constituyen la parte servidor necesaria si se quiere administrar el contenido de la web con el programa cliente MS FrontPage. Es una forma más sencilla de administrar el contenido del site: publicación/modificación en línea del contenido, subida/descarga de ficheros.

Nota técnica importante: Si se activan las extensiones y se publica mediante FrontPage se debe renunciar a subir contenidos vía FTP pues esto puede corromper dichas extensiones.

2.4 Uso de ficheros MIDI

Tanto los planes de Hosting compartido UNIX como Windows soportan la reproducción de archivos MIDI.

Se puede añadir sonido o música a una página web usando un fichero en formato MIDI. Esos ficheros toman habitualmente entre 15k y 25k y no son muy largos en descargar. Se pueden usar para colocar una música de fondo en la página añadiendo el código HTML siguiente:

```
<embed src="yoursong.mid" hidden="true" autostart="true" loop="true">
<noembed><bgsound src="yoursong.mid" loop="infinite"></noembed>
** Cambie "yoursong.mid" por el nombre del fichero MIDI usado.
```

Para que el fichero MIDI se reproduzca al seleccionar un enlace, basta con llamarlo directamente:

```
<a href="yoursong.mid">Pulse aquí para escuchar la música</a>
```



2.5 Recuperación del identificador de usuario y contraseña

Esta funcionalidad permite solicitar el envío por correo electrónico del identificador de usuario y la contraseña a la cuenta de correo electrónico del administrador o gestor delegado en caso de haberla perdido u olvidado.

Para ello acceda a la página Recuperar Contraseña presionando en el menú la opción correspondiente. A continuación se le mostrarán todos los planes Web Hosting que tenga contratados en ese momento. Seleccione el plan Web Hosting al que le desea recuperar la contraseña y presione Enviar. La siguiente página le solicitará que confirme el envío de la contraseña. Presione OK y a continuación se le mostrará una página confirmándole la operación realizada. En unos pocos minutos recibirá por correo electrónico la contraseña del plan Web Hosting indicado.

2.6 Certificados digitales SSL

SSL o Secure Socket Layer es un protocolo de encriptación que cifra la información que se intercambia entre un cliente y el servidor.

La instalación del certificado se realiza a través de nuestro servicio de soporte técnico. Una vez instalado en el servidor de web, las páginas de su site web podrán ser consultadas con el protocolo seguro *https*.

2.7 Copias de seguridad y recuperación

El sistema diario de backup previene la pérdida de datos en caso de desastre. Este servicio está orientado al uso interno de Soluciones ADSL de Telefónica de España y se pretende que las copias de los datos alojados en la web sean mantenidas por los clientes. En casos muy especiales podemos proporcionar la recuperación de ficheros a clientes que nos lo soliciten y facturando este concepto. Sin embargo, estas peticiones sólo podrán ser completadas en momentos en los que los dispositivos no estén ocupados en el proceso prioritario que es el backup.

Dado que el proceso de backup requiere muchas horas al día y esta disponibilidad es escasa, es posible que la recuperación no pueda hacerse en un tiempo breve y que dependiendo de la cantidad de ficheros, o del momento de la solicitud, ésta pueda tardar hasta 24 horas en poder ser procesada.

2.8 Acceso 24/7 vía FTP

El servicio FTP está funcionando 24/7 en los servidores compartidos Unix y Windows, permitiendo un acceso total a la cuenta. A través del protocolo FTP se pueden subir y bajar archivos, borrar y mover los contenidos de su sitio web.

La dirección para acceder al servidor FTP es: `ftp://www.su_dominio.com` o bien con la IP propia; p. ej.: `ftp://111.111.111.111`

El identificador y la clave de acceso son las mismas que se le han proporcionado para el acceso al Panel de Control en el correo de bienvenida. Recuerde que esta contraseña puede modificarla en cualquier momento a través de la opción 'Cambiar contraseña' de su Panel de Control.



Las diferentes carpetas que aparecen al conectarse son necesarias para el buen funcionamiento de la cuenta y no deben ser alterados sus permisos ni eliminadas.

En los planes Windows, los nuevos contenidos y la creación de carpetas nuevas, deben ser ubicados dentro de la carpeta 'webroot'.

2.9 Garantía de servicio

Las características específicas de la plataforma Web Hosting ofrecen una disponibilidad del 99,9% que avalan la gran calidad del servicio.

Como parte de los mecanismos para garantizar la disponibilidad de la plataforma compartida y un nivel de funcionamiento adecuado, los recursos claves del sistema compartido como son: procesador y memoria son monitorizados continuamente de forma automática. Mediante algoritmos propietarios se vigila el comportamiento de los procesos de los clientes.

Para controlar posibles abusos se utilizan técnicas de priorización del uso de los procesadores y memoria, y en casos extremos se finalizan aquellos procesos que pudieran afectar al rendimiento de otros clientes.



3 HOSTING COMPARTIDO BASADO EN UNIX

Los servidores de la plataforma Unix permiten una alta disponibilidad y rendimiento, y ofrecen una solución de Web Hosting altamente fiable y eficiente en costes. Una gran cantidad de prestaciones están disponibles o se pueden contratar, incluyendo base de datos MySQL, PHP, capacidad de streaming Audio y Video con RealAudio y RealVideo, SSL, SSI, y algunos scripts CGI preinstalados.

Los Planes Unix disponen de las siguientes prestaciones:

- Acceso a la cuenta 24x7
- Acceso FTP Anónimo
- Panel de Control
- Acceso a los ficheros de log
- Perl, UNIX SH, KSH, CSH, Python, PHP
- Scripts disponibles:
 - Libro de Visitas
 - Foro WWW
 - Contador de Visitas
 - Formulario E-mails
- Soporte Técnico
- Documentación online
- TrueSpeech Streaming Audio
- Soporte para ficheros Midi
- MIME types
- Comprobador de scripts Perl
- Directorio CGI local

El detalle, por planes, de las características de los productos de Hosting compartido UNIX es:

PLAN	ALOJAMIENTO BÁSICO UNIX	ALOJAMIENTO AVANZADO UNIX
CAPACIDAD	100 MB	500 MB
TRÁFICO	5 GB	10 GB
CUENTAS FTP	1	1
DIRECCIONES IP	1	1
DOMINIO	SI	SI
ESTADÍSTICAS	SI	SI
DIRECTORIO CGI'S	SI	SI
MULTIMEDIA	SI	SI
PHP 5	SI	SI
PERL	SI	SI
Sh SCRIPTS	SI	SI
CRONJOBS	SI	SI
LIBRO DE VISITAS	SI	SI
WWWBOARD	SI	SI
CONTADOR	SI	SI
MySQL	NO	SI

* Las cuentas UNIX disponen de un certificado compartido para poder utilizar el protocolo SSL y además pueden instalar gratuitamente el suyo propio (de Verisign, GeoTrust o Thawte).



3.1 Capacidades CGI

En los planes UNIX se pueden colocar scripts CGI escritos en Perl, PHP5, Python, UNIX shell, Korn shell y CSH en el directorio cgi-local de su cuenta.

Se han preinstalado varios scripts de dominio público que han sido probados en la plataforma, pero no podemos ofrecer una garantía del uso de estos productos desarrollados por terceros.

La disponibilidad de los scripts puede depender del tipo de plan elegido.

Los scripts preinstalados se enumeran a continuación.

3.1.1 Gestor de ficheros

El gestor de ficheros es una herramienta que permite modificar los permisos aplicados a todos los ficheros y directorios de la web.

Después de poner los permisos adecuados, pulse el botón Enviar para ejecutar los cambios.

Aviso a usuarios de Frontpage:

- El uso de esta utilidad para gestionar ficheros y directorios estropeará las Extensiones de Frontpage.
- La gestión de los mismos si usa Frontpage debe hacerse ÚNICAMENTE desde esa aplicación.

del = borrar

pr = permiso de lectura

pw = permiso de escritura

del: pr: pw: [cgi-local](#)
 del: pr: pw: [guestbook](#)
 del: pr: pw: [htdig](#)
 del: pr: pw: [wwwboard](#)
 del: pr: pw: [index.html](#)



3.1.2 Supervisor Perl

El Supervisor de Perl es una herramienta que realiza la comprobación sintáctica de un programa escrito en lenguaje Perl.

Supervisor de Perl

Cuenta: `ejempl`

Una vez haya indicado la ubicación del script en Perl esta herramienta lo interpretará y mostrará si existen fallos de sintaxis.

* Perl Script

Mostrar Avisos

* La ruta debe ser relativa a su directorio. (P.ej. `/cgi-local/script.pl`)

El camino que se indica debe de ser relativo al directorio raíz de la web.

3.1.3 Proteger Directorios

A menudo, en un sitio web se requiere tener restringida del ámbito público alguna sección. Esta protección se efectúa creando o modificando en el directorio que se quiere proteger o acceso vía HTTP, un fichero especial denominado `.htaccess`. En él aparece una línea por cada usuario con acceso HTTP permitido donde figura el nombre de usuario y su contraseña.

La herramienta PROTEGER DIRECTORIOS, ayuda a crear y mantener los ficheros `.htaccess` a través de una interfaz web muy sencilla.

Proteger directorios

Cuenta: `ejempl`

Se pueden asignar diferentes usuarios y contraseñas para controlar el acceso web a los diferentes directorios de su cuenta. Los visitantes deberán introducir estos datos para poder acceder. NO protege los directorios de sistema (`bin`, `cgi-local`, `dev`, etc, `lib`, `stats`). Esta protección no afecta al acceso a través de FTP.

Introduzca el nombre del directorio al que desea controlar el acceso:

Directorio

La ruta anterior debe ser relativa a su directorio principal (P.ej. `/private_dir`)

* Ruta relativa a su directorio principal



3.1.4 Descompresor de archivos

Esta herramienta permite descomprimir un archivo en formato .zip, .tar o .cpio (comprimido por gzip o no) y dejar el resultado en un directorio del servidor de web.

Es una herramienta útil si los archivos se han subido al servidor en un fichero comprimido. En este caso, se especifica el nombre fichero comprimido así como el directorio destino de los archivos.

Descompresor de Archivos

Fichero de entrada : /mmm824/web/juli27/

Directorio destino : /mmm824/web/juli27/

Opciones del archivo

Ninguna

UNIX Tar [.tar]

UNIX cpio [.cpio]

DOS/Windows pkZIP [.ZIP]

Opciones de compresión

Ninguna

GNU ZIP [.gz .z .Z]

Es posible o para empezar de nuevo.

El programa muestra un mensaje de error si el formato de entrada no corresponde a las opciones que han sido usadas para crear el archivo. Si el directorio de salida no existe, el programa lo crea.

3.1.5 Foro WWW

El Foro WWW permite a los visitantes dejar un mensaje en un tablón virtual permitiendo a otros leer y contestar. El webmaster del sitio web tiene acceso a un panel de control con contraseña para controlar los contenidos del Foro WWW.

Aviso importante: La versión por defecto del Foro WWW (Matt's WWWBoard) ofrecida es la versión ALPHA-2 en la cual varios problemas de seguridad han sido sugeridos. Se puede instalar esta versión para efectuar pruebas de funcionalidad pero recomendamos descargar e instalar la versión actual 2.0A2.1 - Patched: January 07, 2000 o posterior para evitar riesgos. Todos los archivos de script de Matt se pueden encontrar en: <http://www.worldwidemart.com/scripts/>.



Para instalar el Matt's WWWBoard en el web site relacionado con la cuenta, solo hace falta seleccionar el enlace del panel de control que indica Foro WWW. El producto permite elegir las opciones siguientes durante la instalación:

Rellene los siguientes campos para generar el fichero de configuración

Opción	Parámetro
Título del Foro	<input type="text"/>
Hora de redacción	<input checked="" type="radio"/> Sí <input type="radio"/> No
Enlace a las preguntas más frecuentes	<input checked="" type="radio"/> Sí <input type="radio"/> No
Permitir HTML	<input type="radio"/> Sí <input checked="" type="radio"/> No
Marcar el texto respondido	<input checked="" type="radio"/> Sí <input type="radio"/> No
Campo asunto	<input checked="" type="radio"/> Editable <input type="radio"/> No editable <input type="radio"/> No poner marcas en el asunto

Permitir HTML: Tenga en cuenta que permitiendo HTML es posible incrustar código que referencie a imágenes, a sitios web o publicidad que no tengan nada que ver con el hilo de la discusión. Por ello recomendamos que escoja "No".

- Título del foro: es el título que aparecerá en la página principal
- Hora de redacción: para que la fecha y la hora aparezca con cada mensaje
- Enlace a las preguntas más frecuentes: Si se quiere que aparezca un enlace a la FAQ del producto en la página del foro.
- Permitir HTML: permite a los visitantes dejar mensajes en formato HTML.
- Marcar el texto respondido: incluye o no el texto del mensaje previo cuando se formula una respuesta.
- Campo asunto: Autoriza o no la edición de la línea de "asunto" cuando se formula una respuesta.

Pulsando el botón "Procesar", la instalación del producto se efectúa y deja los distintos archivos en el subdirectorío llamado "wwwboard" del sitio web.

El programa queda instalado y disponible en <http://www.sudominio/wwwboard/wwwboard.html> Se puede modificar el archivo `wwwboard.html` para dar a la página el diseño requerido pero no se debe borrar la línea `<--begin-->` pues esto indica al programa dónde colocar las nuevas entradas.

El acceso para la administración se encuentra en la siguiente dirección:
<http://www.sudominio/cgi-local/wwwadmin.pl>

La entrada se efectúa con el usuario y contraseña de la cuenta. Los datos de los mensajes que se han ido creando se almacenan en el subdirectorío "messages". La documentación completa de este producto se encuentra en <http://www.worldwidemart.com/scripts/>.

3.1.6 Libro de Visitas o Matt's guestbookForo WWW

El libro de visitas permite agregar un libro de visitas en el sitio web, para que los visitantes puedan firmarlo. Para instalar el Matt's GuestBook en su web site, hace falta seleccionar el enlace del panel de control Libro de visitas. El producto permite elegir las opciones siguientes durante la instalación:

Opciones de la configuración para generar el archivo guestbook.cfg

Opciones	Configuración
Enviar un correo cuando alguien añada una entrada.	<input type="radio"/> Sí <input checked="" type="radio"/> No
Utilizar Log	<input checked="" type="radio"/> Sí <input type="radio"/> No
Enlazar al correo en el Libro de Visitas	<input type="radio"/> Sí <input checked="" type="radio"/> No
Tipo de separador	<input type="radio"/> Salto de Línea <input checked="" type="radio"/> Salto párrafo
Volver al Libro de Visitas después de añadir una entrada.	<input type="radio"/> Sí <input checked="" type="radio"/> No
Orden de las entradas	<input checked="" type="radio"/> Nuevos primero <input type="radio"/> Nuevos final
Enviar correo al usuario que inserte una entrada.	<input type="radio"/> Sí <input checked="" type="radio"/> No
Añadir saltos de línea en el campo de comentarios.	<input type="radio"/> Sí <input checked="" type="radio"/> No

Enviar

- Enviar un correo cuando alguien añada una entrada: si se requiere que se envíe un mensaje cada vez que alguien firma su visita.
- Utilizar Log: Crea un fichero de trazas si se contesta afirmativamente. Este fichero se puede consultar en la dirección siguiente: http://www.su_dominio/guestbook/guestlog.html
- Enlazar al correo en el libro de visitas: apunta la dirección de mail en relación con la entrada
- Tipo de separador: tipo de separación entre entradas, línea o salto de párrafo.
- Volver al libro de visitas después de añadir una entrada: indica si se vuelve a la página de entrada de firma después de introducir una.
- Orden de las entradas: Orden en las cuales aparecen las nuevas entradas.
- Enviar correo al usuario que inserte una entrada: Envía o no, un mensaje a la persona que ha añadido su firma.
- Añadir saltos de línea en el campo de comentarios: Añade automáticamente saltos de líneas dentro del campo de comentario para mejorar la presentación.

Al instalar el script los distintos archivos aparecen en el subdirectorio de su sitio web llamado *guestbook*.

- El programa queda instalado y disponible en http://www.<su_dominio>/guestbook/guestbook.html



- Se pueden retocar los archivos [addguest.html](#) y [guestbook.htm](#) para dar a la página el diseño requerido pero no se debe borrar la línea `<!--begin-->` del fichero "guestbook.htm" pues indica al programa dónde colocar las nuevas entradas.
- Los datos de los mensajes que se han ido creando se almacenan en el subdirectorio "messages".

La documentación completa de este producto se encuentra en <http://www.worldwidemart.com/scripts/>.

3.1.7 Metabuscador Htdig

Htdig es una herramienta que proporciona funciones de búsqueda de contenidos dentro de su sitio web. Esta herramienta busca e indexa textos en su web. También incluye los formularios que proporcionan la interfaz de búsqueda a los usuarios.

Puede obtener mas información sobre esta librería en:

<http://www.htdig.org>

Para implementar y usar htdig Search deben seguirse los siguientes pasos:

- Para instalar htdig, seleccione la opción "Metabuscador htdig" en su Panel de Control.
- Haga clic en "Sí" para instalar. Durante esta instalación su sitio será catalogado para la búsqueda. Aparecerá un mensaje informando que htdig Search ha sido instalado.
- Para acceder a la página de búsqueda de htdig Search, debe ir a:
http://www.su_dominio/htdig/common/search.html

Si prefiere cambiar el aspecto de la utilidad, podría configurarla editando uno o más de los siguientes archivos: header.html, footer.html, long.html, nomatch.html, short.html, syntax.html, wrapper.html, y search.html. Estos archivos están en el directorio '/htdig/common' de su sitio web.

También puede añadir el buscador htdig Search en su sitio web insertando el siguiente código html en una de las páginas:

```
<form method="post" action="/cgi-bin/htsearch" target="_self">
```

Coincidir:

```
<select name="method">
<option value="and">Todo
<option value="or">Algo
<option value="boolean">Boolean
</select>
```

Formato:

```
<select name="format">
<option value="builtin-long">Largo
<option value="builtin-short">Corto
</select>
```

Ordenador por:

```
<select name="sort">
<option value="score">Acierto
<option value="time">Hora
<option value="title"> Titulo
```



```
<option value="revscore">Acierto Inverso
<option value="revtime">Hora Inverso
<option value="revtitle">Titulo Inverso
</select>
<input type="hidden" name="config" value="your_userid">
<input type="hidden" name="restrict" value="">
<input type="hidden" name="exclude" value="">
<br>
```

Buscar:

```
<input type="text" size="30" name="words" value="">
<input type="submit" value="Search" name="submit">
</form>
```

Cuando se añadan, borren o actualicen páginas web, se ha de actualizar el catálogo de htdig Search. Esto asegurará resultados exactos cuando se realicen las búsquedas. Para actualizar htdig Search acceda la opción "Metabuscadore htdig" en su Panel de Control. Haga clic en Indexar. Su sitio será recatalogado con las actualizaciones de las páginas. Mientras se esté realizando la catalogación, su sitio no tendrá capacidad de búsqueda.

Para borrar el htdig, acceda a "Metabuscadore htdig" en su Panel de Control y haga clic en la opción Desinstalar. Sólo será eliminada la funcionalidad de htdig Search. La página de búsqueda http://www.su_dominio/htdig/common/search.html seguirá existiendo, pero no ya funcionará. Para borrar completamente htdig Search debe borrar el directorio /htdig y todos los contenidos de htdig que usted haya añadido en su sitio.

Nota: La indexación o catalogación se realiza a partir de las páginas, y sus subpáginas, enlazadas en la página inicial o página home de su web. Las páginas no vinculadas de alguna forma a la página inicial no son catalogadas.

3.1.8 Formulario Email

Esta herramienta se encarga de la generación completa de un formulario electrónico cuyo objetivo es mandar los datos introducidos por correo electrónico.

La primera parte consiste en crear el formulario de hasta nueve campos posibles y luego pulsar el botón GENERAR que permitirá crear el formulario con un diseño por defecto. Una vez generada, la página se puede personalizar para cambiar la apariencia o añadir campos de ser necesario.



- campo 1** obligatorio
- campo 2** obligatorio
- campo 3** obligatorio
- campo 4** obligatorio
- campo 5** obligatorio
- campo 6** obligatorio
- campo 7** obligatorio
- campo 8** obligatorio
- campo 9** obligatorio

Introduzca la URL que mostrar cuando el email ha sido enviado:
(P.ej. http://www.su_dominio.com/gracias.html)

URL correcta

Introduzca el nombre del fichero HTML que se generará:

nombre html

Introduzca el nombre de la plantilla eMail a generar:

nombre de plantilla

La información completa sobre este producto está disponible en <http://web.mit.edu/wwwdev/cgiemail/>

3.2 Administrar Bases de datos

Algunos planes basados en UNIX ofrecen la posibilidad de trabajar con una base de datos MySQL. La creación, modificación y supresión de tablas se puede gestionar directamente desde el panel de control donde se dispone también de muchas otras herramientas.

El espacio ocupado por la base de datos está teóricamente limitado al espacio disponible en el plan porque ésta se coloca en el mismo espacio reservado para el site web.

La herramienta PHPMyAdmin contiene las diversas opciones que se ofrecen para el manejo de una base de datos MySQL. El "Usuario" y "Contraseña" de acceso son los mismos del Panel de Control.



phpMyAdmin

Bienvenido a phpMyAdmin 2.11.1

Idioma - Language ⓘ

Español - Spanish (iso-8859-1) ▼

Iniciar sesión ⓘ

Usuario:

Contraseña:

La documentación del PhpMyAdmin no está incluida en este documento pero se puede consultar a través del enlace correspondiente en la propia herramienta.

3.3 Ver estadísticas web

Las estadísticas de uso permiten sacar de forma visual cual ha sido la actividad del sitio web según determinados factores. El Urchin es la herramienta por defecto de generación de estadísticas basada en el procesamiento de los ficheros "access_log". Si se requiere, se puede usar cualquier otra herramienta utilizando directamente el fichero "access_log" y procesándolo en un ordenador local. Recomendamos las Urchin por el gran nivel de información que ofrecen en entorno web.

Después de la creación de una nueva cuenta, se necesitan 24 horas para tener disponibles nuevas estadísticas diarias y poder consultarlas.

El panel de visualización de estadísticas se encuentra en el panel de control bajo el enlace Ver Estadísticas Web.

La documentación del Urchin no está incluida en este documento pero se puede consultar a través del enlace correspondiente:

Urchin: <http://www.urchin.com/>

3.4 Archivos log

A lo largo de la vida del sitio web se crean archivos que contienen la lista de las visitas efectuadas. Estos archivos se suelen usar para obtener estadísticas que den información sobre qué páginas de la web se visitan y con qué frecuencia. El archivo del mes corriente se llama "access_log" y se puede consultar vía FTP en el directorio "/stats" de la cuenta.



Al cambiar de mes, automáticamente se comprime a gzip el fichero de acceso y el sistema lo archiva con el prefijo "old_" y el sufijo compuesto de nombre del año y del mes añadiendo la extensión .gz.

Ejemplo:

Al pasar del mes de Mayo al mes de Junio, el sistema crea el fichero "old_access_log.2001.May.gz" con el contenido del fichero "access_log", y vacía este ultimo para empezar el nuevo mes.

Aunque comprimidos, estos archivos acaban consumiendo parte del espacio en disco de la cuenta, así que se borran los antiguos a intervalos regulares, se manteniendo los archivos de los últimos 3 meses. Si quiere mantener el historial completo descargue a su ordenador local esos ficheros.

Cuando se quieren eliminar ficheros .log, el sistema presenta los ficheros que tiene archivados. Basta seleccionar la casilla "Borrar" de los archivos a eliminar y pulsar el botón ELIMINAR LOGS para que los ficheros sean borrados del sistema.

Hay archivos log para eliminar

Nota: La estadística futura del sitio será calculada en base SOLAMENTE a esos archivos log que permanezcan. Si quiere descargar estos archivos, deberá acceder mediante FTP al directorio "stats" de su cuenta.

Eliminar	Descripción	Nombre del archivo y localización
<input type="checkbox"/>	Archivo de los log del actual mes; también incluye otros archivos, access_log .	/nmm000/web/testes/stats/old_access_log.2008Aug.gz /nmm000/web/testes/stats/access_log

Eliminar logs

3.5 ImageMap

La funcionalidad de Imagemap permite definir zonas en un gráfico a las cuales se asocia un hiperenlace. El tratamiento del imagemap puede ser efectuado por el servidor o por el cliente.

3.5.1 ImageMaps de cliente (método recomendado)

Los ImageMaps de clientes no necesitan de la presencia de un script de servidor para interpretar las coordenadas de las zonas sensibles del gráfico. Este método es mucho más eficiente que su homólogo de servidor y permite al usuario ver la URL a la cual se va a desplazar cuando mueve el ratón encima de la imagen.

El procedimiento para crear ImageMaps de cliente es el siguiente:

1. Descargar un programa que permita crear automáticamente el fichero de mapping de la imagen definiendo las distintas zonas sensibles. Muchas de estas herramientas están disponibles gratuitamente en la Internet.



2. Crear y salvar el fichero de mapping con el formato "Client-side ImageMap"

Aquí un ejemplo de un fichero de ImageMap cliente creado usando MapEdit:

```
<map name="sample">
<area shape="rect" coords="20,27,82,111" href="hotspot1.html">
<area shape="circle" coords="129,113,29" href="hotspot2.html">
<area shape="rect" coords="21,158,170,211" href="mailto:support@abcdefghi.com">
<area shape="default" nohref>
</map>
```

1. Incluir el fichero de mapping dentro del código HTML de la página y referenciarlo de la siguiente forma:

```

```

2. Substituir en el ejemplo anterior el nombre de la imagen así como el nombre del fichero definiendo el imagemap.

3.5.2 ImageMaps de servidor

Los ImageMaps de servidor son menos eficientes que los de cliente pero son soportados por todos los navegadores incluyendo los más antiguos.

Se usa el módulo de ImageMap predefinido de Apache mod_imap para procesar las peticiones de ImageMaps de servidor.

Para usar las funcionalidades de ImageMap de servidor se necesitan dos etapas. Primero se necesita crear el fichero de ImageMap en formato NCSA usando una herramienta como MapEdit para PC o WebMap para MAC y especificar el formato NCSA en el momento de salvar el fichero.

Un ejemplo de fichero generado podría ser:

```
# sample NCSA map file
rect /sales/index.html 5,11 20,32
poly /about/company.html 40,36 80,34 75,40 40,70
circle /contact.html#jeff 120,88 130,102
default /index.html
```

La referencia del fichero de mapping (.map) se efectúa entonces de la siguiente forma en el fichero HTML:

```
<A HREF="/somepath/somemapfile.map">
<IMG border="0" SRC="someimage.gif" ISMAP></A>
```

Todos los detalles del uso del módulo de mod_imap se encuentran en:

http://www.apache.org/docs/mod/mod_imap.html



3.6 Servidor TrueSpeech

Los planes de alojamiento basados en UNIX incluyen un servidor TrueSpeech que permite asociar un sonido a una acción del usuario. La configuración se efectúa en 4 etapas.

Primera etapa: Creación de un fichero .wav

Si ya dispone de un fichero wav que quiere aprovechar, puede ir directamente a la etapa 2.

Necesita crear un fichero al formato WAV con las características siguientes:

- 8KHz sampling rate,
- 16-bit resolution,
- mono.

Cualquier tarjeta de sonido compatible con SoundBlaster™ soporta este formato. Es recomendable seguir las características descritas arriba para obtener la mejor calidad de sonido.

Segunda etapa: Conversión del fichero al formato de TrueSpeech

Para convertir el fichero origen de formato WAV a TrueSpeech se usa el Microsoft Sound System de Windows 95 o NT. En el programa "Grabadora de sonidos":

- Seleccionar "Abrir" dentro del menu "Fichero" y elegir el fichero WAV a convertir
- Seleccionar "Guardar como"
- Seleccionar "Cambiar" en la ventana y elegir el formato "DSP Group TrueSpeech"

El nuevo fichero se encuentra guardado en formato TrueSpeech con una tasa de compresión del 15x. Para los usuarios de Macintosh o de Windows 3.11, unas herramientas de conversión de formato hacia TrueSpeech se pueden encontrar en esa URL:

<http://www.dspg.com/player/dwnld.htm>

Tercera etapa: Crear un fichero de texto

El fichero de texto a crear acaba en .tsp para que el browser arranque automáticamente el reproductor TrueSpeech. El formato de este fichero debe de seguir la norma siguiente:

```
TSIP>>URL/* .wav
```

URL/* .wav debe de indicar el camino para encontrar el fichero WAV pero no debe de ser precedido por http://. Ejemplo:

```
TSIP>>www.home.com/audio/test.wav
```

Última etapa: Asociar el fichero creado a un enlace

Asocie el fichero .tsp así creado a cualquier enlace, imagen o texto de la página. Cuando un usuario seleccione este enlace, automáticamente el reproductor TrueSpeech arrancará y empezará a reproducir el fichero musical especificado.

3.7 Streaming Audio y Video

Los planes de Hosting compartido basados en UNIX soportan el streaming de Audio y Video de Real Media (Real System G2).

Los ficheros de contenidos tienen la extensión .rm (Real Media) y se deben de referenciar a través de un fichero origen de sufijo .ram cuyo formato es:



`rstp://<yourdomainname>/userid/path/filename.rm`

El uso de un fichero .ram para referenciar el fichero de Real Media (.rm) permite beneficiarse del efecto de streaming. Si se referencia directamente el fichero .rm, no se beneficia del efecto de streaming.

Como referenciar el fichero .ram en el código HTML:

El siguiente código HTML puede ser insertado en el código general del site Web:

`Pulsar aquí`

Cambiando el nombre del dominio así como el nombre del fichero .ram para adaptarlos a sus necesidades. Información adicional sobre la creación de y explotación del streaming Audio y Video a través del Real Server se pueden obtener en la dirección <http://www.realnetworks.com/products/authkit/>



4 HOSTING COMPARTIDO BASADO EN WINDOWS 2003

Nuestras soluciones de Hosting Compartido basadas en Windows® 2003 se ofrecen a través de servidores de alta densidad, basados en plataformas Intel® corriendo Internet Information Server® (IIS). Algunas de las características disponibles son las extensiones de servidor Microsoft FrontPage® Server Extensions, Active Server Pages (ASP), ASP.Net, ASPMail, Microsoft NetShow, SSL, DSN data sources y más.

Todos los Planes Windows 2003 disponen de las siguientes prestaciones:

- Windows 2003 bajo IIS v6
- Panel de Control basado en Web, para manejar su cuenta en tiempo real
- Acceso a ficheros log para consultar estadísticas
- Extensiones de Microsoft FrontPage 2002
- Acceso 24x7 a su cuenta mediante FTP, Visual InterDev o FrontPage
- Server Side Scripting, usando ASP, Javascript o VB Script
- Directorio CGI-bin (o CGI-local indistintamente) para ejecutar scripts
- Servidor MS NetShow (para soportar streaming de audio/video)
- DSN data sources para enlazar tablas de bases de datos Access o FoxPro
- ASPMail, ASPUpload

El detalle, por planes, de las características de los productos de Hosting compartido Windows 2003 es:

PLAN	ALOJAMIENTO BÁSICO WINDOWS	ALOJAMIENTO AVANZADO WINDOWS
CAPACIDAD	100 MB	500 MB
TRÁFICO	5GB	10 GB
SUBHOSTED SITES	2	10
CUENTAS FTP	2	10
DIRECCIONES IP	1	1
DOMINIO	SI	SI
ESTADÍSTICAS	SI (URCHIN)	SI (URCHIN)
DIRECTORIO CGI'S	SI	SI
MULTIMEDIA	SI	SI
PHP 5	SI	SI
PERL	SI	SI
ASP.NET	SI	SI
VB SCRIPTS	SI	SI
MS SQL	NO	SI

*Los clientes deben adquirir su propio certificado SSL para poder utilizar este servicio. Los certificados los pueden adquirir a través de VeriSign o Thawte.



4.1 Panel de control Windows 2003

El panel de control de los planes Windows contiene menos herramientas y posibilidades que su equivalente en UNIX al no contar con scripts CGI preinstalados.

El menú contiene los siguientes enlaces:

- Editar datos de la cuenta
- FTP anónimo (no permite upload)
- Enlaces a base de datos
- Ver estadísticas del Web
- Archivos de Log
- Seleccionar página por defecto
- Permisos de Directorio
- Configurar Sitios

Las dos primeras opciones EDITAR DATOS DE LA CUENTA y FTP ANÓNIMO son iguales a las opciones de los planes UNIX. La siguiente es propia de los planes de Windows 2003.

4.2 Crear Enlaces a Bases de Datos

Este menú permite manejar el componente Data Source Name (DSN) que constituye un método de conexión de las aplicaciones ASP a bases de datos. Un DSN describe información importante sobre la base de datos como dónde se encuentra y cuál es el driver ODBC que se tiene que usar para acceder a ella.

Crear un DSN para una base de datos es una tarea simple desde la opción ENLACES A BASES DE DATOS del panel de control.

4.2.1 Crear un DSN

Se necesita rellenar la información siguiente para crear con éxito un DSN para una base de datos:

- Nombre del DSN
- Identificador de la base de datos
- Tipo de base de datos (pues se utilizará un ODBC u otro según la selección)

El nombre elegido para el DSN tiene que reflejar con qué base de datos se establece la conexión. El formato del DSN debe seguir la norma siguiente: *userid.[nombre del DSN]* donde *userid* es el nombre de la cuenta de hosting compartido. El nombre de la base de datos se expresa de forma distinta según el tipo de base de datos.

- Si la base de datos es de tipo Access o FoxPro, el identificador de la base de datos debe de reflejar el camino completo al fichero de base de datos.
- Si la base de datos es MS SQL Server, el identificador de la base de datos se corresponde exactamente con el nombre de usuario usado para conectarse a la cuenta (*userid.userid*).

La pantalla que aparece después de seleccionar ENLACES A BASES DE DATOS desde el panel de control muestra la lista de los ODBC Data Source definidos hasta ahora.

ODBC Data Sources					New
current Filter					
Num	UserID	DSN Name	Database Name	Header Type	
<input type="button" value="First"/> <input type="button" value="Previous"/> <input type="button" value="Next"/> <input type="button" value="Last"/> <input type="button" value="Requery"/>					

Para crear un DSN, seleccione el botón NEW. La pantalla que se abre permite crear una nueva instancia de DSN. Se deben rellenar los tres campos, identificador de DSN (DSN Name), camino hacia la base de datos (Database Name) y tipo de base de datos (Type).

Suponiendo que quisiéramos añadir un DSN para una base de datos Access de nombre "clientes.mdb" presente en el directorio "data", los datos a introducir serían:

ODBC Data Sources		Insert	Cancel	ListView
Status: Ready for a new record				
DSN Name	<input type="text" value="clientes"/>			
Database Name	<input type="text" value="data\clientes.mdb"/>	(example: data\mydb.mdb)		
Type	<input type="text" value="Access"/>			

Al seleccionar el botón INSERT, el nuevo DSN será añadido y en la pantalla aparecerán los distintos DSN creados.

ODBC Data Sources					New
current Filter					
Num	UserID	DSN Name	Database Name	Header Type	
1	conexi	clientes	data\clientes.mdb	Access	
<input type="button" value="First"/> <input type="button" value="Previous"/> <input type="button" value="Next"/> <input type="button" value="Last"/> <input type="button" value="Requery"/>					

4.2.2 Modificar o borrar un DSN

Para un DSN existente existe la posibilidad de cambiar el nombre de la base de datos o bien de borrar por completo el DSN. En la pantalla ODBC DATA SOURCE basta seleccionar el número del DSN para obtener la pantalla de modificación y/o de borrado del DSN:



ODBC Data Sources		Update	Delete	ListView
Current Filter: None				
DSN Name	clientes			
Database Name	<input type="text" value="data\clientes.mdb"/>			
Type	Access			

El botón UPDATE permite registrar los cambios después de modificar el identificador de la base de datos mientras que el botón DELETE borra por completo el DSN.

4.2.3 Comentarios Importantes sobre DSN

- Para utilizar luego el DSN en un script ASP se debe referenciar como `userid.[nombre del DSN]`. En el ejemplo previo, si "conexi" es el userid, la cadena de conexión completa del DSN es: **conexi.clientes**
- La base de datos debe de ser guardada en el directorio **"/data"** de su cuenta si quiere dar acceso de escritura a ella a sus aplicaciones de web. Por defecto este directorio está configurado para rechazar cualquier petición http para proteger las bases de datos de posibles intentos de manipulación desde el exterior.
- La activación de un DSN no es totalmente online, una parte se pone en cola para ser procesada en una transacción a la siguiente 'hora y diez minutos'. Sólo entonces podrá ser utilizada.

4.3 Ver estadísticas web

Las estadísticas de uso permiten sacar de forma visual cual ha sido la actividad del sitio web según determinados factores. El Urchin es la herramienta por defecto de generación de estadísticas basada en el procesamiento de los ficheros "access_log". Si se requiere, se puede usar cualquier otra herramienta utilizando directamente el fichero "access_log" y procesándolo en un ordenador local. Recomendamos las Urchin por el gran nivel de información que ofrecen en entorno web.

Después de la creación de una nueva cuenta, se necesitan 24 horas para tener disponibles nuevas estadísticas diarias y poder consultarlas.

El panel de visualización de estadísticas se encuentra en el panel de control bajo el enlace Ver Estadísticas Web.

La documentación del Urchin no está incluida en este documento pero se puede consultar a través del enlace correspondiente:

Urchin: <http://www.urchin.com/>

4.4 Archivos log



A lo largo de la vida del sitio web se crean archivos que contienen la lista de las visitas efectuadas. Estos archivos se suelen usar para obtener estadísticas que den información sobre qué páginas de la web se visitan y con qué frecuencia. El archivo del mes corriente se llama "access_log" y se puede consultar vía FTP en el directorio "/stats" de la cuenta.

Al cambiar de mes, automáticamente se comprime a gzip el fichero de acceso y el sistema lo archiva con el prefijo "old_" y el sufijo compuesto de nombre del año y del mes añadiendo la extensión .gz.

Ejemplo:

Al pasar del mes de Mayo al mes de Junio, el sistema crea el fichero "old_access_log.2001.May.gz" con el contenido del fichero "access_log", y vacía este último para empezar el nuevo mes.

Aunque comprimidos, estos archivos acaban consumiendo parte del espacio en disco de la cuenta, así que se borran los antiguos a intervalos regulares, se manteniendo los archivos de los últimos 3 meses. Si quiere mantener el historial completo descargue a su ordenador local esos ficheros.

Cuando se quieren eliminar ficheros .log, el sistema presenta los ficheros que tiene archivados. Basta seleccionar la casilla "Borrar" de los archivos a eliminar y pulsar el botón ELIMINAR LOGS para que los ficheros sean borrados del sistema.

Hay archivos log para eliminar

Nota: La estadística futura del sitio será calculada en base SOLAMENTE a esos archivos log que permanezcan. Si quiere descargar estos archivos, deberá acceder mediante FTP al directorio "stats" de su cuenta.

Eliminar	Descripción	Nombre del archivo y localización
<input type="checkbox"/>	Archivo de los log del actual mes; también incluye otros archivos, access_log .	/mmm000/web/testes/stats/old_access_log.2008Aug.gz /mmm000/web/testes/stats/access_log

Eliminar logs

4.5 Seleccionar página por defecto

El Documento por Defecto es lo archivo que es enviado por el servidor Web cuando el recibe una solicitud que no especifica el nombre de archivo (por ejemplo, http://sudominio/). El servidor web buscara en la orden de la lista por un documento y mostrara en el navegador del visitante el primero que encuentra.

Utilice la función Documento por Defecto para agregar nombres de Documento por Defecto y establecer el orden en que se accede a los documentos en su Sitio Web. Documentos por Defecto pueden ser un directorio de "Home Page" o una pagina Index. La lista puede contener hasta 15 nombres de documento.



Default Document:

El Documento por Defecto es lo archivo que es enviado por el servidor Web cuando el recibe una solicitud que no especifica el nombre de archivo (por ejemplo, http://.../). El servidor web buscara en la orden de la lista por un documento y mostrara en el navegador el primero que encuentra.



Documentos	Acciones
default.asp	topo arriba abajo eliminar
default.htm	topo arriba abajo eliminar
index.htm	topo arriba abajo eliminar
index.html	topo arriba abajo eliminar
index.asp	topo arriba abajo eliminar
default.aspx	topo arriba abajo eliminar
index.aspx	topo arriba abajo eliminar
index.php	topo arriba abajo eliminar
home.htm	topo arriba abajo eliminar
index.shtm	topo arriba abajo eliminar
index.shtml	topo arriba abajo eliminar
index.swf	topo arriba abajo eliminar
default.php	topo arriba abajo eliminar
default.html	topo arriba abajo eliminar
NewSiteDefaultPage.asp	topo arriba abajo eliminar

Reordene la lista de Documentos por Defecto seleccionando a 'topo', 'arriba' o 'abajo'.

Excluya un Documento de la lista al elegir 'eliminar' al lado del nombre del documento.

Restaure la lista de Documentos por Defecto a la configuración predeterminada, seleccionando 'Restaurar'. Esto descartara cualquier cambio a la configuración original.

4.6 Permisos de Directorio

Esta herramienta le permite configurar los permisos requeridos. Algunas aplicaciones (como aplicaciones de blogs, wikis, etc) requieren la construcción de directorios en su sitio con permisos específicos.



Permisos de Directorio:

Algunas aplicaciones (como aplicaciones de blogs, wikis, etc) requieren la construcción de directorios en su sitio con permisos específicos. Esta herramienta le permite configurar los permisos requeridos. El listado de directorios muestra la ruta del directorio que contiene permisos y autorizaciones personalizadas.

Una marca de verificación en la columna 'Aut' indica que la autenticación básica está habilitada para el directorio. Autenticación básica instruye los navegadores a solicitar del visitante del Sitio el usuario y contraseña de su cuenta.

Marcas de verificación en las columnas 'Leer', 'Navegar' y 'Escribir' indican los permisos que se han configurado para el directorio. El acceso 'Leer' permite a los usuarios ver el contenido del directorio y las propiedades. El acceso 'Navegar' (navegación del directorio) permite a los usuarios ver el listado de directorios y colecciones. El acceso 'Escribir' permite a los usuarios cambiar el contenido del directorio y las propiedades.

¡Ojo! La definición impropia de permisos puede producir riesgos de seguridad. Por ejemplo, configurar un directorio con permisos de escritura y ejecución.

Directorios	Aut	Leer	Navegar	Escribir	Ejecutar	Acciones
/data		✓				editar

[Definir Directorios adicionales...](#)

Para configurar la autenticación y permisos para un nuevo directorio, seleccione "Definir Directorios adicionales...". Para cambiar la autenticación y permisos para un directorio seleccione "editar" en la columna Acciones.

Directorios:	/data
Autenticación:	<input checked="" type="radio"/> No Requiere Autenticación <input type="radio"/> Requiere Autenticación Básica
Permisos:	<input checked="" type="checkbox"/> Permitir Acceso Lectura <input type="checkbox"/> Permitir Navegación del Directorio <input type="checkbox"/> Permitir Acceso de Ejecución <input type="checkbox"/> Permitir Acceso de Escritura
<input type="button" value="Guardar"/> <input type="button" value="Cancelar"/>	

Elija 'Requiere Autenticación Básica' para habilitar la Autenticación Básica en este directorio. Autenticación Básica instruye los navegadores a solicitar, del visitante del Sitio, el usuario y contraseña de su cuenta de Webhosting.


Elija la definición de permisos para este directorio, marcando las casillas apropiadas.

- 'Permitir Acceso de Lectura': permite los visitantes miraren el contenido y propiedades del directorio.
- 'Permitir Acceso de Navegación': permite los visitantes miraren la lista de directorios y colecciones.
- 'Permitir Acceso de Escritura' permite a los visitantes cambiaren el contenido y propiedades del directorio.

4.7 Configurar páginas de error

Errores Personalizados permite sustituir las páginas con los mensajes de error predeterminados del Windows por mensajes distintos a especificar. Una página de error personalizada sustituye el mensaje de error por defecto del servidor. Ni siempre los mensajes estándar del IIS son amigables. Hacer mensajes personalizados para un Sitio es recomendable.

Las páginas de error del Windows contienen un código de error HTTP y una descripción del error ocurrido. La lista de Errores Personalizados contiene los mensajes de error que se pueden personalizar.

Errores Personalizados: ejemplo.es (ejempl)			
Una pagina de error personalizada sustituye el mensaje de error por defecto del servidor. Los mensajes por defecto del IIS no son amigables. Hacer mensajes personalizados para un Sitio es recomendable.			
Codigo	Descripcion del Error	Pagina	Acciones
400	Peticion incorrecta	IIS Estandar	Editar Configuraciones
403-1	Prohibido: Acceso de ejecucion prohibido	IIS Estandar	Editar Configuraciones
403-10	Access Prohibido: Configuracion no valida	IIS Estandar	Editar Configuraciones
403-11	Acceso Prohibido: Cambio de contrasena	IIS Estandar	Editar Configuraciones

Código: el código numérico del error.

Descripción del Error: el texto descriptivo del error.

Página: pagina que se muestra para cada error. 'IIS Estándar' indica que la pagina de error por defecto del Windows se mostrara. 'Home' indica que la pagina inicial de su Sitio Web se mostrara. 'Personalizado' indica que una pagina personalizada será mostrada.

Acciones: haga clic en "Editar Configuraciones" para acceder a Definir Errores Personalizados.

4.8 Configurar Sitios

Con esta herramienta es posible añadir nuevos sub-sitios a su Sitio Web principal y configurarlos uno a uno. Un sub-sitio es un sitio que contiene el dominio de su Sitio Principal y un nombre de subdominio. Por Ejemplo: "su_subsitio.su_dominio.es"



Configurar Sitios

Para generar un nuevo Sitio, haga clic en **Añadir un Nuevo Sitio Web...** abajo. Para gestionar un de los Sitios, haga clic en ello.



Sitios Web



[Añadir un Nuevo Sitio Web...](#)



[ejempl\(Sitio Padre\)](#)
<http://ejemplo.es>

Añadir un nuevo Sitio Web: haga clic para añadir un nuevo sitio en su Web.

Sitio Padre: Es el Sitio principal de su Web que es asociado al dominio de su cuenta de Webhosting.

Nota: Esta opción no permite editar el contenido de sus páginas Web y ni crear páginas Web.

4.9 Streaming Audio y Video

Los planes de Hosting compartido basados en Windows 2003 soportan el streaming de Audio y Video basados en Windows Media Services. Real System G2 no está soportado en la plataforma Windows 2003.

4.9.1 Ficheros .asf

Los ficheros .ASF pueden ser descargados por flujo (stream) haciendo referencia a ellos en un fichero .asx o .wax (Metafile). Cuando el browser descarga un fichero con esas extensiones a partir de un site web, automáticamente se abre Windows Media Player. Éste localiza y reproduce el contenido del fichero.

Un Metafile es un script en formato XML que puede ser interpretado por Windows Media Player. Los Metafile pueden ser sencillos o complejos, el Metafile más simple contiene tan sólo la referencia a un fichero multimedia presente en el servidor.

4.9.2 Ficheros .asx

Los ficheros .asx pueden ser creados directamente en el notepad y guardados con la extensión .asx. Por ejemplo el fichero .asx más sencillo podría ser:

```
<ASX version="3.0">
  <Entry>
    <ref HREF="mms://www.DomainName.com/userid/Path/FileName.asf"/>
  </Entry>
</ASX>
```

userid representa el nombre de la cuenta de Hosting Compartido. El formato para referirse al sitio del fichero de streaming .asf debe de ser expresado por el formato siguiente:

<mms://www.domainname.com/userid/Path/filename.asf>



4.10 Capacidades CGI

Al igual que con los planes UNIX, en Windows 2003 se dispone de un directorio llamado cgi-local (o cgi-bin indistintamente) que permite colocar unos scripts CGI personales. Perl es el lenguaje recomendado para escribir scripts en la plataforma Windows2003.

Esta plataforma soporta también el scripting al nivel de servidor (server side scripting) en lenguaje ASP (Active Server Pages), JavaScript o VB Script.

Los dos párrafos siguientes son ejemplos del tipo de procesamiento que se puede efectuar con el lenguaje ASP al nivel del servidor.

4.11 ASPMail

ASPMail es una herramienta proporcionada en los planes Windows 2003 que permite enviar correo usando el protocolo standard SMTP desde cualquier programa que haga uso de los componentes ActiveX/OLE, incluyendo el propio lenguaje de scripting ASP.

Sus características son:

- Permite mandar mensajes con múltiples ficheros adjuntos (formato MIME o UUEncode)
- Permite especificar 2 servidores salientes de SMTP por si uno se cae el envío se realiza a través del segundo
- Compatible con todo tipo de cabeceras (estándar, X-priority, MS Mail, ...)

El uso del componente es muy sencillo:

1. Crear el objeto
2. Especificar las propiedades básicas del objeto
3. Llamar a la función de envío de correo

4.11.1 Crear el objeto

La primera etapa para usar ASPMail consiste en crear el objeto. Esto se realiza de la siguiente forma:

```
<% Set Mailer = Server.CreateObject ("SMTPsvg.Mailer") %>
```

4.11.2 Especificar las propiedades

Existen 5 propiedades básicas que se deben de definir antes de mandar un mensaje. Son:

FromName	El nombre del remitente del mensaje. Ejemplo: Mailer.FromName = "Juan Jiménez"
FromAddress	La dirección email del remitente del mensaje: Ejemplo: Mailer.FromAddress = "juanj@axil.es"
Subject	El sujeto del mensaje Ejemplo: Mailer.Subject = "Factura No 1234"
BodyText	El contenido del mensaje Ejemplo:



	Mailer.BodyText = "El importe de la factura es de 34 €."
RemoteHost	El nombre del servidor usado para mandar el mensaje. Ejemplo: Mailer.RemoteHost = "mail.host.net"

Luego para añadir el nombre y la dirección de correo del destinatario se tiene que llamar al método "AddRecipient":

AddRecipient nombre, Dirección de correo	Este método permite añadir un nombre y una dirección de correo en la sección "To:" del mensaje Ejemplo: Mailer.AddRecipient "David Axo", "david_axo@someisp.com"
--	---

4.11.3 Llamada al método "SendMail"

La llamada al método "SendMail" no tiene parámetros pero devuelve True / False para indicar el éxito o el fallo del envío del mensaje.

Ejemplo 1:

```
returnCode = Mailer.SendMail
if returnCode = TRUE then
    ' El mensaje ha sido mandado con exito
else
    ' Error de envío de mensaje
end if
```

El siguiente ejemplo realiza lo mismo sin usar una variable intermedia:

Ejemplo 2:

```
if Mailer.SendMail then
    ' Message sent sucessfully
else
    ' Message send failure
end if
```

4.11.4 Tratamiento de errores

Después de la llamada al método SendMail y de la recepción de un error, ASPMail ofrece una propiedad que permite conocer el texto del error.

Ejemplo:

```
if Mailer.SendMail then
    ' Message sent sucessfully
    response.write ("Your message was sent")
else
    ' Message send failure
```



```
response.write ("Your message was not sent. ")
response.write ("The error was: " & Mailer.Response)
end if
```

4.11.5 Ejemplo completo

```
<%
Set Mailer = Server.CreateObject ("SMTPsvg.Mailer")
Mailer.FromName = "Juan Jiménez"
Mailer.FromAddress = "juanj@axil.es"
Mailer.Subject = "Factura No 1234"
Mailer.BodyText = "El importe de la factura es de 34 €."
Mailer.RemoteHost = "mail.host.net"

Mailer.AddRecipient "David Axo", "david_axo@someisp.com"

if Mailer.SendMail then
' Message sent sucessfully
response.write ("Your message was sent")
else
' Message send failure
response.write ("Your message was not sent. ")
response.write ("The error was: " & Mailer.Response)
end if
%>
```

4.11.6 Para más información

La web de "15 seconds" tiene página de ayuda sobre ASPMail:
<http://www.15seconds.com/faq/ASPMail/default.htm>

4.12 ASPUpload

ASPUpload permite para subir ficheros (upload) de un directorio local hacia un directorio del servidor.

4.12.1 Cómo subir un fichero

Se pueden subir hasta tres ficheros con una misma llamada a ASPUpload. El ejemplo que sigue demuestra cómo subir tres ficheros locales llamados FILE1, FILE2 y FILE3 con una llamada. Se tienen que crear dos ficheros: "upload.html" y el .asp correspondiente: "upload.asp"

- **upload.html**

```
<HTML>
<body bgcolor=FFFFFF text="#000000" link="#990000">
<FORM METHOD="POST" ENCTYPE="multipart/form-data" ACTION="upload.asp">
<INPUT TYPE= FILE SIZE= 60 NAME="FILE1"> <BR>
<INPUT TYPE= FILE SIZE= 60 NAME="FILE2"> <BR>
```



```
<INPUT TYPE= FILE SIZE= 60 NAME="FILE3"> <BR>
<INPUT TYPE="SUBMIT" VALUE="Upload!">
</FORM>
</BODY>
</HTML>
```

- **upload.asp**

```
<% Set Upload = Server.CreateObject ("Persits.Upload.1")
    Count = Upload.SaveVirtual ("/data") %>
<% = Count %> file(s) uploaded.
```

4.12.2 Subir ficheros a una base de datos

Se pueden subir tres ficheros a la vez a una base de datos usando el ejemplo siguiente:

- **dataupload.htm**

```
<HTML>
<body bgcolor=FFFFFF text="#000000" link="#990000">
<FORM METHOD="POST" ENCTYPE="multipart/form-data" ACTION="DataUpload.asp">
<INPUT TYPE=FILE NAME="FILE1"><BR>
<INPUT TYPE=FILE NAME="FILE2"><BR>
<INPUT TYPE=FILE NAME="FILE3"><BR>

<INPUT TYPE=TEXT NAME="DESCRIPTION"><BR>

<SELECT NAME="CATEGORY" MULTIPLE>
  <OPTION>Image
  <OPTION>Text
  <OPTION>Source Code
  <OPTION>Archive
</SELECT><BR>

<INPUT TYPE=SUBMIT VALUE="Upload!">
</FORM>
</BODY>
</HTML>
```

- **dataupload.asp**

Subir ficheros a una base de datos requiere algo más de desarrollo en lenguaje ASP:

```
<% Set Upload = Server.CreateObject ("Persits.Upload.1")

' Upload files
Upload.OverwriteFiles = False ' Generate unique names
Upload.SetMaxSize 1048576 ' Truncate files above 1MB
Upload.SaveVirtual "/data" ' Save to data directory
```

**' Process all files received**

For Each File in Upload.Files

File.ToDatabase ' Save in the database as blob

```
"DSN=userid.dsn_name;UID=user_id;PWD=account_Password;" ,_ "insert into
UploadTable (id, FilePath, image)values (12, " & File.Path & ",?)"
```

Next

' Display description field

Response.Write Upload.Form ("Description") & "
"

' Display all selected categories

For Each Item in Upload.Form

If Item.Name = "Category" Then

Response.Write Item.Value & "
"

End If

Next

%>

4.12.3 Usar imágenes de una base de datos en sus páginas web

Para incluir dinámicamente imágenes de una base de datos dentro de una página de web se puede usar un *tag* con el atributo SRC apuntando a un script ASP encargado de encontrar la imagen.

Ejemplo:

- **getimage.htm**

```
<HTML>
<BODY<br> <IMGSRC="getimage.asp?id=12">
</BODY>
</HTML>
```

- **getimage.asp**

```
<% Set Upload = Server.CreateObject ("Persits.Upload.1")

Set db = Server.CreateObject("ADODB.Connection")
db.Open "userid.dsn"
Set rs =db.Execute("SELECT image FROM uploadTable where id = " & Request("id" )
Response.ContentType = "image/gif" (or "image/jpeg")
Response.BinaryWrite rs("image")
```

%>

4.13 Microsoft SQL Server

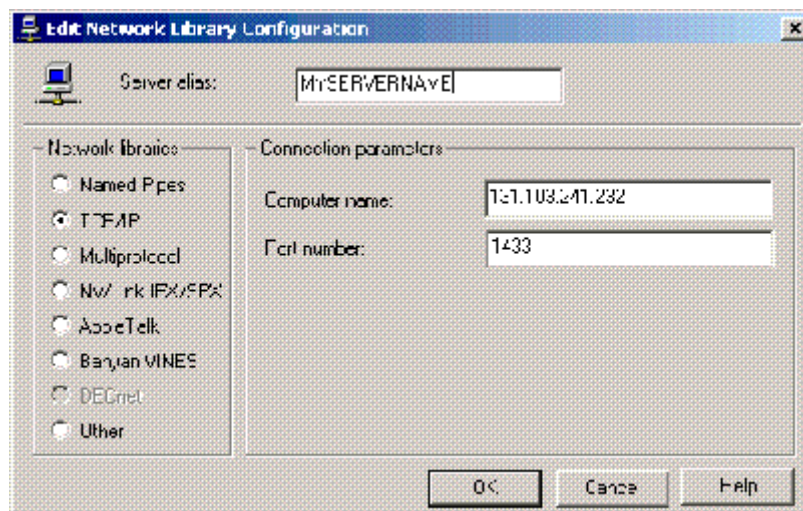
El plan Windows2000 Commerce ofrece el acceso a la base de datos Microsoft SQL Server 7.0. El espacio inicial ofrecido es de 20MB. Opcionalmente este espacio puede ser incrementado en bloques de 5MB.

Para manejar la base de datos desde un ordenador local se necesita instalar en este el Software “SQL Server 7.0 Server Enterprise Manager” que proviene de la parte “Client Connectivity and Management Tools” del disco de instalación de SQL Server .

4.13.1 Configuración del cliente de MS SQLSERVER 7

Esos pasos se deben de realizar después de haber instalado el “Enterprise Manager”.

1. En el menu **Inicio** elegir **Client Network Utility** dentro de **Programs/Microsoft SQL Server 7.0**.
2. Elegir **Add...** (si se trata de un Nuevo servidor) o **Edit...** (si el servidor ya existe). El panel **Network Library Configuration** se abre.
3. Rellenar el nombre del servidor en el campo **Server alias**. El nombre no tiene que ver con el nombre de su cuenta o de su servidor de web, sino que le permite recordar su conexión.
4. Seleccionar la opción **TCP/IP**
5. Rellenar con la dirección IP de su servidor el campo **Computer Name**. El número de puerto que sigue siempre debe de ser **1433**.
6. Seleccionar **OK** para finalizar.

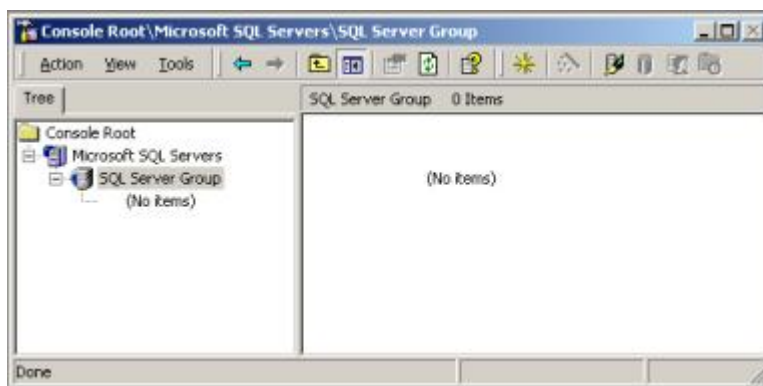


Client Network Utility

4.13.2 Establecer la conexión

Nota: Para establecer la conexión con el servidor se puede usar el Ayudante de conexión o efectuar la configuración manualmente. Si el ayudante de conexión no aparece automáticamente es que previamente seleccionó la opción **From now on I want to perform this task without using a wizard** al usar el ayudante con anterioridad. Si quiere usar de nuevo el ayudante, puede encontrar la opción en el menu **Tools**.

1. En el menu Inicio, elija Programs/Microsoft SQL Server 7.0 y seleccione Enterprise Manager. La pantalla de SQL Server Enterprise Manager muestra:



SQL Enterprise Manager

2. Haga un click con el botón derecho en **SQL Server Group**.
3. Elija **New SQL Server Registration...**El ayudante de conexión se abre. Pulse **Next**.
4. Seleccione el servidor que se definió usando el **Client Network Utility**. Pulse **Add** y luego **Next**. La pantalla **Select an Authentication mode** aparece.
5. Seleccione la opción **SQL Server login... (SQL Server authentication)**. Pulse **Next**.
6. Introduzca su userId y su contraseña. Pulse **Next**.
7. Seleccione **Add the SQL Server(s) to an existing group**. Elija el nombre del grupo por defecto (SQL Server Group). Pulse **Next**.
8. La última pantalla aparece, pulse sobre **Finish**.
9. El estado deberá indicar que la conexión ha sido establecida con éxito.

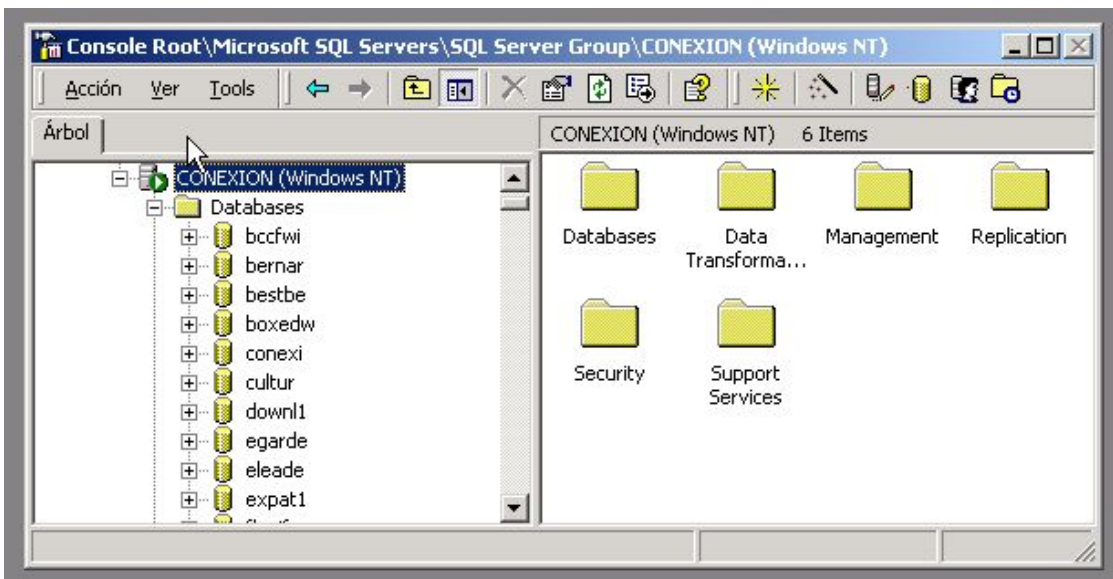
4.13.3 Trabajar con SQL Server

Con la conexión funcionando, se puede probar desde "SQL Server Enterprise Manager" el acceso a los datos de la cuenta.

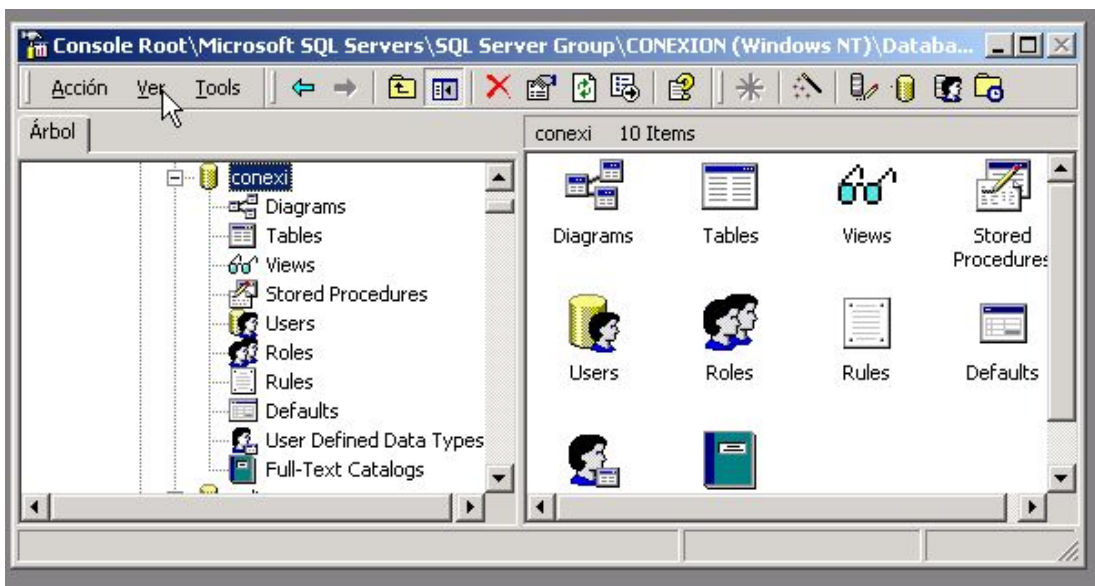
Para ello, desde el icono representando al servidor, haga click con el botón derecho y seleccione **Connect**.



Si la conexión es correcta, se abrirán los distintos apartados:



Con la selección de nuestra base de datos (el nombre coincide con el nombre de la cuenta) aparecerán los objetos :



A partir de ahí se pueden crear tablas, vistas, usuarios de base de datos, ...

4.13.4 Recursos adicionales

Microsoft® SQL Server™ es un sistema muy completo y complejo de gestión de base de datos. Microsoft incluye un libro en línea de SQL Server cuando SQL se instala. Puede encontrar la ayuda en su máquina local en el menú **Inicio/Programs/Microsoft SQL Server 7.0/Books Online**.

Se puede también encontrar mucha información en www.msdn.microsoft.com/library o bien en libros de terceros. Nuestro servicio de soporte técnico sólo podrá contestar a preguntas sobre la parte de conexión al



servidor MS SQL y no podrá ayudarle con problemas relacionados con la administración o gestión de MS SQL.

4.13.5 Resolución de problemas

Al encontrar problemas de conexión, antes de llamar a nuestro soporte técnico asegúrese de lo siguiente:

- El nombre del servidor es correcto?
- La IP introducida es la correcta?
- La conexión a Internet funciona?
- El userID y la contraseña son correctos?
- Se está usando la librería de red correcta? (solo se soporta TCP/IP)

5 EDITAR WEB

El Editor Web disponible en los planes Presencia Fácil Web Hosting, Presencia Web Hosting y Presencia Avanzada Web Hosting proporciona una manera sencilla, práctica y rápida de desarrollar y publicar su página Web.

Con el Editor Web se puede crear un sitio Web de apariencia profesional y sofisticada en 6 pasos sencillos a través de una interfaz online. Puede crear páginas web bien diseñadas con álbum de fotos, películas Flash de introducción, Formularios de Feedback y mucho más.



El Editor Web es un servicio online accesible desde su Panel de Control. Ninguna instalación de software es necesaria en su PC. No hay que descargar software o aprender un lenguaje de programación y ni complicaciones para tener su negocio online rápidamente. Además, el editor de contenidos posee una biblioteca de ayuda online accesible desde la propia herramienta donde se describen de forma sencilla todos los pasos necesarios para crear su Web.

Guía rápido de como crear su página web:

1. Eligir una Categoría y Diseño

Elija la categoría de su empresa. Haga clic en las varias plantillas de sitio Web diseñados profesionalmente hasta encontrar lo que mejor refleja la identidad de su empresa.

2. Gestionar páginas y Editar contenido

Elija los tipos de página que deseas para su Web y asegure edita el contenido de su sitio Web con el Editor de contenidos. Edite el contenido como en un simple editor de texto, o pegue el texto de un documento existente, cree tablas y listas, inserte elementos gráficos – El Editor Web formatea todo el contenido para usted.

3. Añadir Parámetros adicionales

Haga su sitio realmente individual y exclusivo con características adicionales, como una introducción en animación flash, Títulos animados, contador, y mucho más.

4. Publicar

Cuando el diseño del sitio y el contenido esté completo, haga clic en 'publicar' e ya estará en marcha y funcionando en Internet.





5.1 Funcionalidades Disponibles

Editor Web			
Funcionalidad	Presencia Entrada	Presencia Básica	Presencia Avanzada
Nº de páginas	3	9	ilimitado
Plantillas de Diseño	30	90	250
Plantillas Flash	3	9	20
Sugerencias de Navegación	sí	sí	sí
Archivo Multimedia	sí	sí	sí
Editor Flash	sí	sí	sí
Intro Flash	sí	sí	sí
Título HTML y Meta-Tags	sí	sí	sí
Barra de Noticias RSS	/	/	sí
Contador	sí	sí	sí
Generador de Formularios de Comentarios	sí	sí	sí
Libro de Visitas	sí	sí	sí
Votos	/	/	sí
Módulo de Base de Datos	/	/	sí
Foro	/	/	sí
<i>Nº de Foros</i>	/	/	ilimitado
Generador de Mapas	/	sí	sí
<i>Nº de mapas</i>	/	1	1
Álbum de Fotos	/	sí	sí
<i>Nº de Álbums</i>	/	1	5
<i>Nº Fotos / Álbum</i>	/	100	100
Direcciones para llegar en coche	/	/	sí
<i>Nº de consultas/mes/usuario final</i>	/	/	100
E-Shop con Cesta de Compras / PayPal	/	/	1
<i>Nº de productos</i>	/	/	1000



5.2 Descripción

A seguir se describen las funcionalidades disponibles en su Editor Web. Para obtener una descripción más detallada de cada paso, por favor consultar el archivo de ayuda disponible en la propia herramienta.

5.2.1 Categoría

En este paso, se puede seleccionar bien una categoría principal y una subcategoría. Estos parámetros se utilizarán posteriormente para proporcionar a la Web sólo los datos relevantes y específicos para sus propósitos.

5.2.2 Diseño y Personalizar diseño

Estos dos pasos dan la oportunidad de seleccionar una plantilla básica para el sitio web y ponen los parámetros siguientes a disposición: color (el color principal en una plantilla), gráfico principal (como opción, un gráfico central en la plantilla), fuente (la fuente básica utilizada en la plantilla), color de fuente (el color de las fuentes básicas), logo (la opción de integrar un logo o una imagen cuyo tamaño se ajustará automáticamente), nombre de la empresa / título del sitio web (la opción de introducir el nombre de la empresa / título del sitio web que se integrará después como un gráfico en la plantilla).

La opción vista previa muestra la última configuración en tiempo real.

5.2.3 Gestionar páginas

En este paso se tiene la opción de definir el esquema del sitio web. De esta manera, se determina la estructura de los contenidos facilitados. Para cada página creada se genera un documento XML que posteriormente será publicado como una página HTML. Además, el esquema proporciona la base para la navegación, facilitando la definición de los elementos y sub-elementos y su secuencia.

Se puede añadir elementos nuevos, cambiar sus nombres, moverlos y convertirlos en elementos principales o en sub-elementos. También puede definir el tipo de página de un elemento de menú (edición para particulares). Como norma, el sistema genera el esquema de navegación en forma de gráficos.

5.2.3.1 Configurar título y meta-tags HTML

La definición de la barra del título mostrada en el explorador del visitante en el sitio web y las meta-tags para los motores de búsqueda.

5.2.3.2 Blog Multi-Autor

El Blog Multi-Autor se configura dentro del Gestor de Contenidos. Las entradas y los comentarios son publicados en el sitio web por el dueño y por los invitados con derechos de acceso enviados por correo electrónico. Se pueden definir varias configuraciones, p. e. la zona horaria y el formato de la fecha, el nick, la foto del usuario y una cita personal. Un interfaz RSS permite establecer redes entre blogs, y otras características incluyen un archivo de entradas, una lista de entradas recientes y una página de enlace permanente.



5.2.3.3 Ubicación

El generador de mapas, integrado con el MapPoint WebService de Microsoft, permite generar un extracto de un mapa basado en los datos de direcciones y geográficos. Este software también permite que el extracto del mapa se integre automáticamente en un sitio web generado por el Gestor de Contenidos. El formato de salida de los mapas se genera automáticamente en formato GIF.

Para iniciar la función del mapa de área la primera vez, introduzca su dirección exacta en la aplicación (en la opción de menú “extras”). Si esta dirección es ambigua, se presentan varias opciones posibles de la dirección. Previo al inicio, se tiene la opción de una entrada adicional en la que figuran las carreteras que están en su proximidad y éstas se tomarán en cuenta de manera parecida. Después, la dirección – definida anteriormente – es codificada geográficamente y guardada en una base de datos en el Servidor.

Al activarse el generador de mapas, se complementa el sitio web con una página que presenta al visitante de este sitio web el extracto de mapa a nivel medio de zoom, centrado en la dirección especificada. Al hacer clic en el mapa el se presenta en escala mayor. El mapa está integrado en el sitio web.

5.2.3.4 Rutas

La función de Direcciones para llegar en Coche, integrada con MapPoint WebService de Microsoft, posibilita la integración - en el sitio web - de una herramienta para planificar rutas.

Para iniciar la función de direcciones para llegar en coche la primera vez, se debe introducir la dirección exacta en la aplicación (en la opción de menú “extras”). Si esta dirección es ambigua, se presentan varias opciones posibles de la dirección. Después, la dirección – definida anteriormente – es codificada geográficamente y guardada en una base de datos en el Servidor.

Al activarse las direcciones para llegar en coche, el sitio web se complementa con una página que hace visible el formulario de las direcciones para llegar en coche a los visitantes del sitio web. Aquí, el visitante puede seleccionar entre lo siguiente:

- Dirección del punto de partida
- Tiempo de llegada o salida
- Velocidad: Lento, mediano, rápido

Este formulario se adapta automáticamente al esquema de color respectivo al diseño específico de la pantalla del sitio web.

La página de resultados muestra la ruta desde la dirección de salida hasta la dirección del usuario como una lista de puntos de referencia en la ruta (confluencias, carreteras y lugares reconocidos). Además, se muestran los cambios en dirección y en duración del viaje entre estos puntos de referencia en la ruta.

5.2.3.5 Libro de Visitas

El libro de visitas permite crear un libro de visitas en la página de inicio que corresponda con el diseño seleccionado. Los visitantes de la página de inicio pueden escribir directamente en el libro de visitas. También es posible seleccionar una opción habilitando la moderación de comentarios: el dueño aprobará las entradas antes de que aparezcan en el libro de visitas.

5.2.3.6 Formulario de correo electrónico

El Formulario de Comentarios es un formulario de contacto sencillo con definición previa de usuarios con un texto genérico por defecto. Sólo necesita especificar una dirección de correo electrónico y un título.



Se puede especificar formularios particulares que se mostrarán en su sitio web. Este formulario permite a los visitantes del sitio enviar al dueño preguntas, solicitudes de presupuestos, etc. La creación de un formulario se genera por plantillas y permite acceder a varios campos de entrada predefinidos. Se puede definir campos de entrada de texto estándar y listas de opciones con entradas personalizadas.

Antes de crear un formulario se debe definir la dirección de correo electrónico a la que quiere que posteriormente se envíen todas las solicitudes realizadas a través de este formulario. Los formularios pueden insertarse en las páginas web a través del Editor de Contenidos.

5.2.3.7 Votos

La herramienta Votos permite definir encuestas online de manera arbitraria y libre, y hacer que estén disponibles para los visitantes, quienes pueden votar en el sitio web.

Una encuesta se define como una pregunta con varias alternativas de respuesta definibles. Se puede finalizar la encuesta de manera que lo único visible en el sitio web sea el recuento final y que no se puedan emitir más votos.

El sistema comprueba automáticamente si el visitante del sitio web ya ha votado. Si el visitante todavía no ha votado, se presenta la pregunta y el visitante tiene la oportunidad de votar a través de un formulario. Al contrario, si el visitante ya ha votado, a él/ella se le mostrará el resultado de la encuesta, además de un análisis en forma de gráfico de barras.

La representación gráfica de los resultados de la encuesta concuerda con el diseño escogido para el sitio web.

5.2.3.8 Foro

El foro es una herramienta más amplia que la función "libro de visitas". Básicamente se pueden administrar varios foros en el sitio web.

Un foro permite al visitante del sitio web:

- Añadir entradas a los debates
- Leer las entradas de los debates
- Contestar a las entradas de los debates

Se puede configurar y gestionar los foros como desee:

- Crear un foro, eliminar
- Activar un foro, desactivar
- Comentar entradas, eliminar

El foro se integra en el diseño de pantalla de manera similar a la del libro de visitas.

5.2.3.9 Tienda

Esta funcionalidad permite integrar una aplicación de comercio electrónico de nivel básico con cesta de compras para el sitio web. Se puede definir una tienda y crear una lista de productos para ella. Las funciones de gestión de la tienda presentan un diseño claro y sencillo.

Aparte de la página de descripción general de los productos, cada producto tiene su propia página de detalles, en la que figuran una imagen ampliada y los detalles relevantes.



Los visitantes del sitio web pueden seleccionar y pedir los productos a través de la función de cesta de compra. Se envía un correo electrónico al operador del sitio web para tramitar el pedido.

La tienda incluye el estándar común PayPal como uno de los métodos de pagar.

5.2.3.10 Base de Datos

Se puede integrar datos estructurados relacionales en sus sitios web. Los visitantes del sitio web pueden utilizar una función de búsqueda dentro de los datos integrados en la base de datos. Los resultados de la búsqueda se muestran en el diseño del sitio web. Aparte de la vista de los resultados de la búsqueda, los datos completos de la base de datos pueden ser integrados en forma de tablas en el sitio web.

Se puede importar una base de datos existente siempre que se utilice un archivo .csv previamente generado.

5.2.3.11 Medios / Álbum de Fotos

El Álbum de Fotos permite crear un álbum de fotos utilizando el asistente online, que consiste en unas páginas con fotos múltiples e individuales en formatos pequeños y grandes. Es posible crear varios álbumes de fotos sobre temas distintos. Se puede seleccionar de un catálogo el diseño de los álbumes de fotos y las imágenes serán procesadas automáticamente para que se adapten perfectamente al diseño escogido.

Funciones básicas de la aplicación:

- Seleccionar el diseño
- Subir las imágenes
- Determinar el orden de las imágenes
- Crear pies de fotos para las imágenes
- Procesar la imagen

Funciones adicionales:

- Protección con contraseña: Sólo las personas autorizadas pueden ver el álbum de fotos.
- Foro de debate: Los que visitan el álbum de fotos pueden incluir comentarios sobre las fotos y debatir sobre las fotos con otros visitantes.

5.2.4 Editar contenido

En este paso, mediante un interfaz especial, se mantiene los contenidos (texto y objetos multi media) en las páginas. El Editor de Contenido representa un interfaz de usuario con el cual se pueden completar las páginas con contenidos (párrafos de texto, tablas, listas, imágenes, videos flash) utilizando una plantilla pre-definida.

Existen dos versiones diferentes del Editor de Contenidos, en función del explorador web utilizado:

- Una para las versiones de Mozilla y Firefox posteriores a 1.7 y 1.0.0, y las versiones de Microsoft Internet Explorer anteriores a 5.5.
- Y la otra es una versión especial de Microsoft Internet Explorer, versión 5.5 o posterior, basada en ActiveX y MSXML.

El Editor de Contenidos dispone de las siguientes funciones (las que aparecen entre paréntesis son funciones disponibles exclusivamente en Internet Explorer 5.5+):

- Vista de página/Modo edición
- Vista previa de página en una ventana propia
- Función de guardar la página
- Función deshacer



- Insertar, editar, borrar, (mover) párrafos, tablas, listas, imágenes
- Base de datos media para la gestión de objetos multimedia (ver la sección 5.2.4.1 y 5.2.4.2).
- Soporte de tipos de párrafo
- (Corrector ortográfico multilingüe)
- (Modo pantalla completa)

Además, el editor de contenidos incluye el acceso a la Base de Datos de Media, con imágenes integradas y opciones de edición en flash.

5.2.4.1 Base de Datos multimedia

La Base de Datos multimedia es un componente muy completo del Editor de Contenidos para la gestión de todos los contenidos multimedia utilizados en los sitios web. Para acceder al Editor Flash, haga clic en el menú “Archivo” del paso “Editar Contenido” y seleccione “Base de Datos multimedia”.

Sus funciones básicas son:

- Subida de imágenes, videos Flash y sonidos mp3
- Gestión de archivos con estructura de carpetas definida
- Vista previa de imágenes, videos Flash y sonidos mp3
- Selección de imágenes y videos Flash para su inserción en el área de contenidos
- Llamada al editor de imágenes para la edición online de la imagen
- Llamada al editor Flash para la creación o edición online de videos Flash
- Subida de imágenes, sonidos, animaciones o juegos del Archivo de Media
- Información general de espacio en disco utilizado según la cuota disponible por usuario

5.2.4.2 Editor Online de Flash

El Editor de Flash posibilita la creación y edición de películas Flash personalizadas. Para acceder al Editor Flash, haga clic en el menú “Archivo” del paso “Editar Contenido”, seleccione “Base de Datos multimedia” y en la pantalla que se abre seleccione “Crear película”. A continuación estos videos pueden integrarse en el sitio mediante el Editor de Contenidos.

El Editor de Flash incluye las siguientes configuraciones y efectos:

- Definición del tamaño de la vista previa.
- Definición del tamaño del video: Se puede elegir entre configuraciones de tamaño predefinidas o personalizadas.
- Definición de colores: Se puede definir la fuente y los colores de fondo del video flash.
- Fuente utilizada: Se puede elegir entre diferentes fuentes y tamaños de fuente. Además se puede configurar la proyección de una sombra mediante varios parámetros.
- Entrada de texto individual: Se pueden introducir hasta diez bloques de texto de modo que aparezcan uno tras otro en la animación. La presentación y legibilidad de los elementos individuales dependen de las configuraciones seleccionadas con respecto al video y los tamaños de fuente.
- Selección de la imagen de fondo: Se pueden insertar archivos GIF o JPG de la base de datos media como imágenes de fondo. También pueden utilizarse fotos del archivo media una vez se han importado a la base de datos media. En este caso, se puede modificar el tamaño y la posición de esa imagen para que se adapte al tamaño del video o para que muestre sólo una parte de ella.
- Selección de sonidos de fondo: Se puede integrar un archivo MP3 en su video para que suene como fondo de la animación. Se puede utilizar cualquier archivo MP3 una vez se ha subido a la base de datos media. Primero los MP3 del archivo media deben ser importados a la base de datos media para integrarlos en el video Flash.



- Añadir efectos de texto: Hay disponibles varias secuencias dinámicas para definir el movimiento, la rotación y la alineación de los bloques de texto.
- Añadir efectos especiales: Existen varias animaciones predefinidas, adaptables a través de la modificación de varios parámetros, tales como el tamaño, posición, rotación, etc.

5.2.5 Parámetros

En este paso se tiene la opción de realizar configuraciones válidas para toda la página web, tales como la introducción de meta-tags para que los buscadores localicen la página. Se pueden activar herramientas CGI y otras funcionalidades relacionadas con sitios web, como la Introducción Flash.

5.2.5.1 Titulares animados

Se puede definir el texto de la barra de noticias, el cual se integra en la página de inicio del sitio web como un texto dinámico en movimiento. Una característica especial de la barra de noticias es que los cambios realizados son visibles inmediatamente en el sitio web sin una publicación adicional FTP.

La barra de noticias se genera por plantillas y ofrece al texto una apariencia simplificada o basada en Flash.

5.2.5.2 Intro Flash

Se puede seleccionar una Intro Flash de una lista de varias introducciones Flash profesionales. Pueden personalizarse introduciendo un título y un subtítulo opcional que serán integrados de forma dinámica en la intro Flash. El esquema de colores se adapta automáticamente de acuerdo con el diseño seleccionado para la página de inicio. Como opción se puede integrar un logo en la intro Flash.

5.2.5.3 Contador

El contador da una información general del número de visitantes a su web. Existen varias plantillas de diseño, entre ellas un contador que es invisible al público.

5.2.6 Publicar

En este paso se publica la Web automáticamente vía FTP y con esto la Web ya estará disponible en la Internet. A cada cambio que se hace en la Web, es necesario publicar para que tenga efecto.